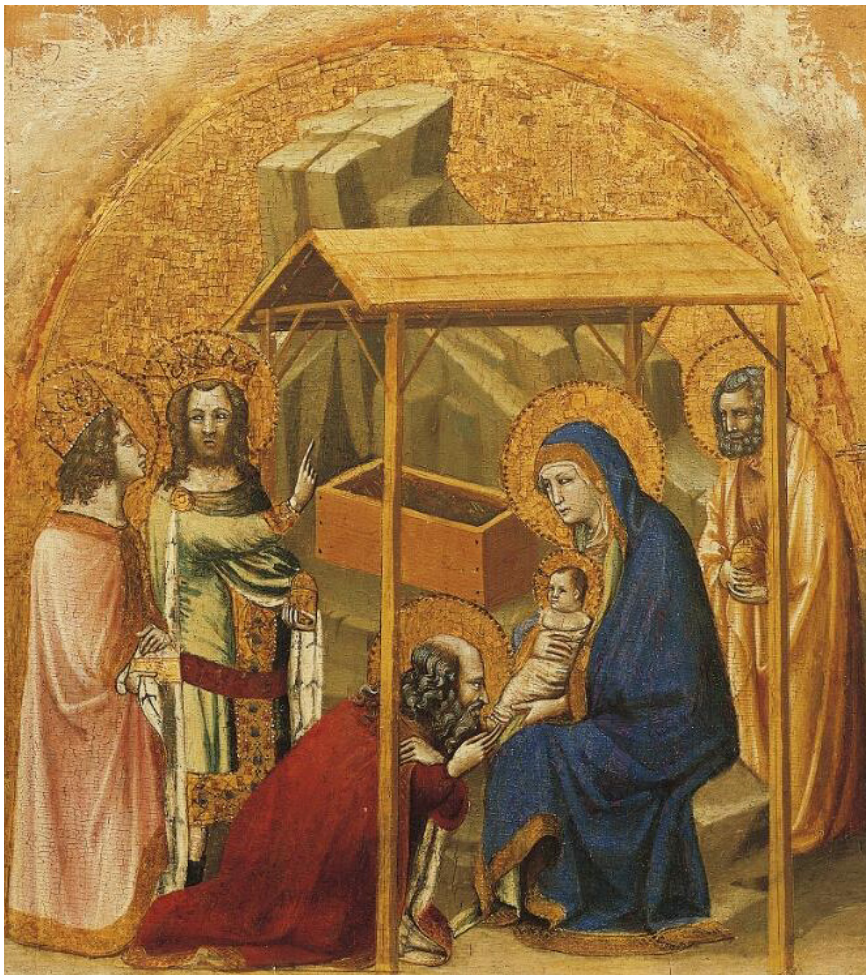


## I RE MAGI PROVARONO UNA GRANDE GIOIA



**Natività, 1344, GUARIENTO DI ARPO**  
*Altare Incoronazione della Vergine,*  
Norton Simon Museum, Colorado

Avevano camminato per mesi, notte e giorno, seguendo una stella cometa che a volte appariva e a volte spariva. Quando furono davanti alla grotta, invece di rimanere delusi da quella povertà, furono colpiti dalla grande luce che sprigionava dalla Mamma e dal Bambino. Era una luce più luminosa di qualsiasi altra stella e i tre Magi compresero di essere arrivati alla loro meta. Videro che il re non era altro che un bambino e ne furono felici. Videro che il suo trono non era altro che il povero manto azzurro di Maria e ne gioirono. Senza dubbi né indugi si chinarono, adorarono, offrirono i loro doni. Questi tre re-profeti ricordano la Regina di Saba che venne dall'Oriente per rendere onore alla sapienza di Salomone. E qui davanti a loro, in quel Bambino, c'era più della Sapienza di Salomone.

Il dipinto rappresenta l'**Adorazione dei Magi**, un tema centrale dell'iconografia cristiana medievale, qui la scena è ambientata in uno spazio semplice e raccolto: una capanna lignea che si appoggia a una roccia spoglia, allusione alla povertà del luogo ma anche alla solidità del mistero che vi si compie.

Al centro compositivo si trova la **Vergine**, seduta e avvolta in un manto blu intenso (colore tradizionalmente associato alla

purezza e alla dimensione celeste). Il Bambino, nudo e fragile, è presentato come vero uomo, ma la sua postura benedicente suggerisce già la sua natura divina. Maria non domina la scena: il suo gesto è discreto, quasi meditativo, come se custodisse interiormente ciò che accade.

I **Magi**, riconoscibili dalle vesti preziose e dalle corone, incarnano l'umanità che si inchina al mistero. Il più anziano è inginocchiato, in un gesto di umiltà profonda: la regalità terrena si piega davanti a una regalità che non ostenta potere. I volti comunicano raccoglimento e reverenza.

L'uso dell'**oro** – nei fondi, nelle aureole, nei dettagli – non è solo decorativo: crea uno spazio fuori dal tempo, ad indicare il divino che irrompe nella storia. La scena è silenziosa, quasi sospesa, invitano lo spettatore non tanto a “guardare” quanto a contemplare.

*L'immagine a colori si può visionare sul sito internet della Parrocchia*

**Don Angelo**

## AVVISI

- **VISITA AL PRESEPE DELLA “COMUNITÀ PASTORALE” PRESSO IL SANTUARIO DI CAMPOE’.** Ultima visita e chiusura del santuario: martedì 6 gennaio 2026 alle ore 15.30.
- **PROCESSIONE DEI MAGI.** Ritrovo alle ore 11.00 martedì 6 gennaio presso l'Agorà di Caglio. Partenza del corteo in direzione della chiesa parrocchiale e celebrazione della Messa alle ore 11.15.
- **CATECHESI 4° e 5° PRIMARIA.** Giovedì 8 gennaio, alle ore 17:00 presso le suore di Rezzago
- **CATECHESI PREADOLESCENTI.** Sabato 10 gennaio dalle 18:00 alle 23:00 a Civenna
- **MEMORIA DEL PRIMO ANNO DEL BATTESIMO.** Domenica 11 gennaio, alle ore 10.00, presso la chiesa parrocchiale di Sormano.
- **CATECHESI FAMILIARE 2° e 3° PRIMARIA.** Domenica 11 gennaio. Ritrovo alle 11.00 in chiesa parrocchiale di Caglio, poi pranzo in canonica a Rezzago e incontro per genitori e bambini. Conclusione alle ore 16:00.
- **CATECHESI ADOLESCENTI.** Domenica 11 gennaio dalle 18:30 alle 21:30 a Canzo.





# MONTI DI SERA

5 Gennaio 2026

## IL CUORE DELLA LITURGIA



Prendiamo in considerazione i termini più utilizzati del linguaggio liturgico per definire la funzione liturgica domenicale.

### 1. IL TERMINE “MESSA”

La parola *missa* deriva dal latino *missa*, che significa “congedo” o “invio”. Non è il termine più antico né quello più ricco dal punto di vista teologico, ma è il più breve e per questo è diventato il più usato. Solo verso la fine del V secolo *missa* comincia a essere utilizzato in modo stabile per indicare la celebrazione eucaristica. Oggi è il nome più comune con cui i cristiani parlano dell’Eucaristia.

### 2. IL TERMINE “EUCARISTIA”

Questo termine ha origine biblica e significa “rendimento di grazie”.

Deriva dal verbo greco *eucaristéo*, usato nei racconti dell’Ultima Cena per indicare la preghiera di Gesù sul pane e sul vino. Già nel II secolo la parola *Eucaristia* diventa il nome principale del rito cristiano. Questo termine mette in evidenza la dimensione di preghiera e di ringraziamento e richiama il cuore della celebrazione: la preghiera eucaristica, nella quale si rende presente, in modo sacramentale, il sacrificio pasquale di Cristo.

### 3. IL TERMINE “CENA DEL SIGNORE”

Anche questo termine è di origine biblica e si trova nella Prima Lettera ai Corinzi (1Cor 11,20). Richiama l’Ultima Cena di Gesù con i suoi discepoli e sottolinea la dimensione conviviale e fraterna della celebrazione. È un’espressione molto usata nelle Chiese della Riforma, dove si parla di “santa cena”. Per questo motivo, per un lungo periodo è stata poco utilizzata in ambito cattolico. Oggi è stata riscoperta e può aiutare a comprendere meglio il significato dell’Eucaristia e a favorire anche il dialogo ecumenico.

### 4. IL TERMINE “DIVINA LITURGIA”

Questa espressione è tipica delle Chiese cristiane d’Oriente, sia cattoliche che ortodosse, ed è in uso almeno dal IX secolo. Con il termine *Divina Liturgia* si vuole mettere in risalto che nella celebrazione è Dio stesso ad agire in modo particolare. Questo nome sottolinea il mistero grande e santo dell’Eucaristia e la centralità dell’azione divina più che dell’iniziativa umana.

### Domande per l’assemblea

- 1) Quale termine sento più vicino alla mia sensibilità? Perché? Quale sento più lontano?
- 2) Quando dico “andiamo a Messa”, cosa penso davvero che sto facendo?
- 3) Vivo l’Eucaristia più come un dovere o come una preghiera di ringraziamento?
- 4) Sento la celebrazione eucaristica come un momento di comunione fraterna?
- 5) In che modo il silenzio, il canto e i gesti aiutano a riconoscere l’azione divina?

## ANAGRAFICA 2025



### Sono stati amministrati:

7 Battesimi  
13 Prime Comunioni  
7 Cresime  
10 Matrimoni

### Sono stati visitati:

34 ammalati

### Sono state celebrate:

16 esequie funebri  
575 Messe

## INFORMAZIONE

Suor Jancy è stata nominata Madre Superiore della comunità di Rezzago, in sostituzione di suor Raffaella, trasferita presso la Casa Madre di Torino. Oltre a questo incarico, suor Jancy è anche membro di diritto del Consiglio Pastorale. A partire dal prossimo mese di febbraio, con l’arrivo di suor Dayana, la comunità raggiungerà il numero minimo e stabile necessario per garantire una presenza continuativa tra noi. Si ricorda inoltre che le suore sono incaricate del servizio liturgico della distribuzione della Comunione eucaristica.



# MONTI DI SERA

5 Gennaio 2026

## COMUNICAZIONE RIVOLTA AI PARROCCHIANI DELLA COMUNITÀ PASTORALE MADONNA DI CAMPOÈ E A TUTTA LA CITTADINANZA

Si informano i parrocchiani, i residenti e chiunque fosse interessato che, in previsione di imminenti interventi di manutenzione sulle chiese della parrocchia di Caglio, e in accordo con i Consigli Pastorale e Affari Economici, è intenzione procedere **ALLA VENDITA DELL'INTERA PALAZZINA SITUATA IN VIA ROMA 2/A A CAGLIO**.

La presente nota rappresenta il primo passo volto a **RACCOGLIERE MANIFESTAZIONI DI INTERESSE** per l'acquisizione dell'immobile da dismettere. Gli interessati sono invitati a presentare **COMUNICAZIONE SCRITTA**, corredata dai propri recapiti, presso la segreteria parrocchiale di Caglio (aperta il sabato mattina dalle ore 9:00 alle ore 11:00). In alternativa, è possibile inviare la comunicazione tramite posta all'indirizzo: Parrocchia dei SS Gervaso e Protaso, via Roma 1, 22030 CAGLIO (CO), oppure utilizzare la cassetta postale sita accanto all'ingresso della segreteria.

I soggetti interessati saranno tempestivamente contattati per ricevere informazioni dettagliate sulle caratteristiche dell'immobile. La raccolta delle manifestazioni di interesse **TERMINERÀ IL 30 MARZO 2026**. Successivamente, qualora vi sia un solo potenziale acquirente, si procederà a una trattativa diretta; in presenza di più manifestazioni di interesse, le offerte saranno valutate secondo modalità che verranno successivamente comunicate.

### **Descrizione dell'immobile oggetto della dismissione secondo RELAZIONE TECNICA ESTIMATIVA:**

L'immobile, sito in Caglio, con accesso da via Roma e da via IV Novembre, consiste in una palazzina unifamiliare dotata di autorimessa, posta in vendita nella sua interezza, composta da tre appartamenti di circa 85 mq ciascuno oltre ai balconi. Gli appartamenti sono identificati catastalmente al N.C.E.U. di Como – Comune censuario di Caglio, foglio 5 nei seguenti mappali: n. 17 sub 9 – A/2 – classe 1 – consistenza 5 vani – rendita € 204,00 – piano 2; n. 17 sub 21 – A/2 – classe 1 – consistenza 4 vani – rendita € 163,20 – piano terra; n. 17 sub 22 – A/2 – classe 1 – consistenza 5 vani – rendita € 204,00 – piano 1.

L'autorimessa è censita al N.C.E.U. di Como – Comune censuario di Caglio, foglio 5, mappale n. 17 sub 506 – C/6 – classe 2 – consistenza 35 mq – rendita € 108,46 – piano S1.

Secondo l'appendice estimativa, stilata dall'architetto di fiducia della Comunità pastorale, il **VALORE COMPLESSIVO DELL'EDIFICIO È STIMATO SUI 174.000 EURO**.

---

## RINGRAZIAMENTI

- **Al gruppo di volontari** che, in questi giorni, hanno svolto piccole opere di manutenzione presso la chiesa e la segreteria di Caglio.
- **Alle Associazioni e all'Amministrazione Comunale di Sormano, e a tutti i partecipanti** alla Tombolata del 27 dicembre scorso, va un sincero ringraziamento. Oltre a essere stato un momento cordiale e di festa, l'incontro ha permesso di raccogliere **820 euro**, che saranno destinati al pagamento dei lavori del sagrato di Sormano.
- **A chi ha offerto i fiori di Natale** per la Chiesa Parrocchiale di Caglio.

---

## CONTRIBUTO PER I LAVORI

Bonifico bancario su:

- **IBAN PARROCCHIA S.AMBROGIO: IT 50T 062 305 127 200 004 707 417 2** “donazione per il sagrato di Sormano”
- **IBAN PARROCCHIA SS.GERVASO E PROTASO: IT 47V 062 305 127 200 004 707 427 3** “donazione per il tetto di Caglio”.
- **Acquistando** un pezzo di puzzle del sagrato o un modellino di tegola di tetto alla cifra di 25 euro (utilizzando le apposite buste collocate agli ingressi della chiesa, che si possono consegnare durante le celebrazioni o in segreteria).

COMUNITÀ PASTORALE MADONNA DI CAMPOÈ

CALENDARIO LITURGICO DAL 5 AL 11 GENNAIO 2026

<div>5</div> <div>LUNEDÌ</div> <div>Feria bianco</div>	<div>6</div> <div>MARTEDÌ</div> <div>Epifania del Signore bianco</div>
<div>Celebrazioni</div> <div>ore 16.30 presso la RSA di Caglio: S. Messa (Riservata agli ospiti)</div> <div>ore 18.00 a Caglio Parrocchiale: S. Messa</div> <div>Le Lampade Votive ardono per: Marina S.</div>	<div>Celebrazioni</div> <div>ore 9.00 a Gemù: S. Messa Giuseppe, Martina, Carlo, Antonio</div> <div>ore 10.00 a Sormano Parrocchiale: S. Messa Maria Paracchi e Familiari</div> <div>ore 11.00 Agorà di Caglio: Processione dei Magi</div> <div>ore 11.15 a Caglio Parrocchiale: S. Messa con i Ragazzi Per la Comunità</div> <div>ore 17.30 a Rezzago Parrocchiale: S. Messa Suffragio annuale</div> <div>Le Lampade Votive ardono per: Graziella Bianchi</div>
<div>7</div> <div>MERCOLEDÌ</div> <div>Feria bianco</div>	<div>8</div> <div>GIOVEDÌ</div> <div>Feria bianco</div>
<div>Celebrazioni</div> <div>ore 17.00 a Caglio S. Giuseppe: S. Messa Luisa e Susy</div> <div>Le Lampade Votive ardono per:</div>	<div>Celebrazioni</div> <div>ore 17.00 a Sormano Parrocchiale: S. Messa Cesarino e Fam. Saini e Magni</div> <div>Le Lampade Votive ardono per:</div>
<div>9</div> <div>VENERDÌ</div> <div>Feria bianco</div>	<div>10</div> <div>SABATO</div> <div>bianco</div>
<div>Celebrazioni</div> <div>ore 9.00 a Rezzago Parrocchiale: S. Messa</div> <div>Le Lampade Votive ardono per:</div>	<div>Celebrazioni</div> <div>ore 18.00 a Caglio Parrocchiale: S. Messa Luigi Piolini</div> <div>Le Lampade Votive ardono per:</div>

<div>11</div> <div>DOMENICA</div> <div>Battesimo del Signore bianco</div>
---

<div>Celebrazioni</div> <div>ore 9.00 a Gemù: S. Messa Marisa, Piera, Alberto, Aldina, Luigi</div> <div>ore 10.00 a Sormano Parrocchiale: S. Messa Bonaiti Teresina</div> <div>ore 11.15 a Caglio Parrocchiale: S. Messa Graziella Bianchi</div> <div>ore 17.30 a Rezzago Parrocchiale: S. Messa Per la Comunità</div> <div>Le Lampade Votive ardono per:</div>
---

<div>SANTUARIO DI CAMPOÈ</div> <div>Offerte per le Lampade Votive</div> <div>€ 10 Per Marina S.</div> <div>€ 20 Per Graziella Bianchi</div>
<div>SUFFRAGI DI LAVELLO</div> <div>È possibile rinnovare per l'anno 2026 i Suffragi di Lavello, la quota è di € 150 per le 12 S. Messe</div>
<div>CAGLIO</div> <div>Offerte Pro-Tetto:</div> <div>Totale Raccolto: € 13.680</div>
<div>SORMANO</div> <div>Offerte Pro-Sagrato:</div> <div>Tombolata € 820 N.N. € 50 Totale Raccolto: € 12.395</div>
<div>RECAPITI</div> <div>Don Angelo Beccalli Cell. 392 552 3059 e-mail: donangelo2003@gmail.com Sito delle Parrocchie www.madonnacampoe.it Suore del S. Natale 031 667005 Segreteria (Sabato ore 9.00/11.30) Tel. 031 667090 e-mail cp.sormano@chiesadimilano.it Giuseppe Invernizzi (Sacrestia di Rezzago) 031 667093 Bracchi Manuela (Sacrestia di Caglio ) 339 488 8940 Torchiana Silvia (S. Messe Caglio - Olio Lampade) 347 543 4915 Maria Lingeri (Intenzioni S. Messe Sormano) 031 035 2521 Bracchi Manuela (Santuario Madonna Campoè) 339 488 8940</div>