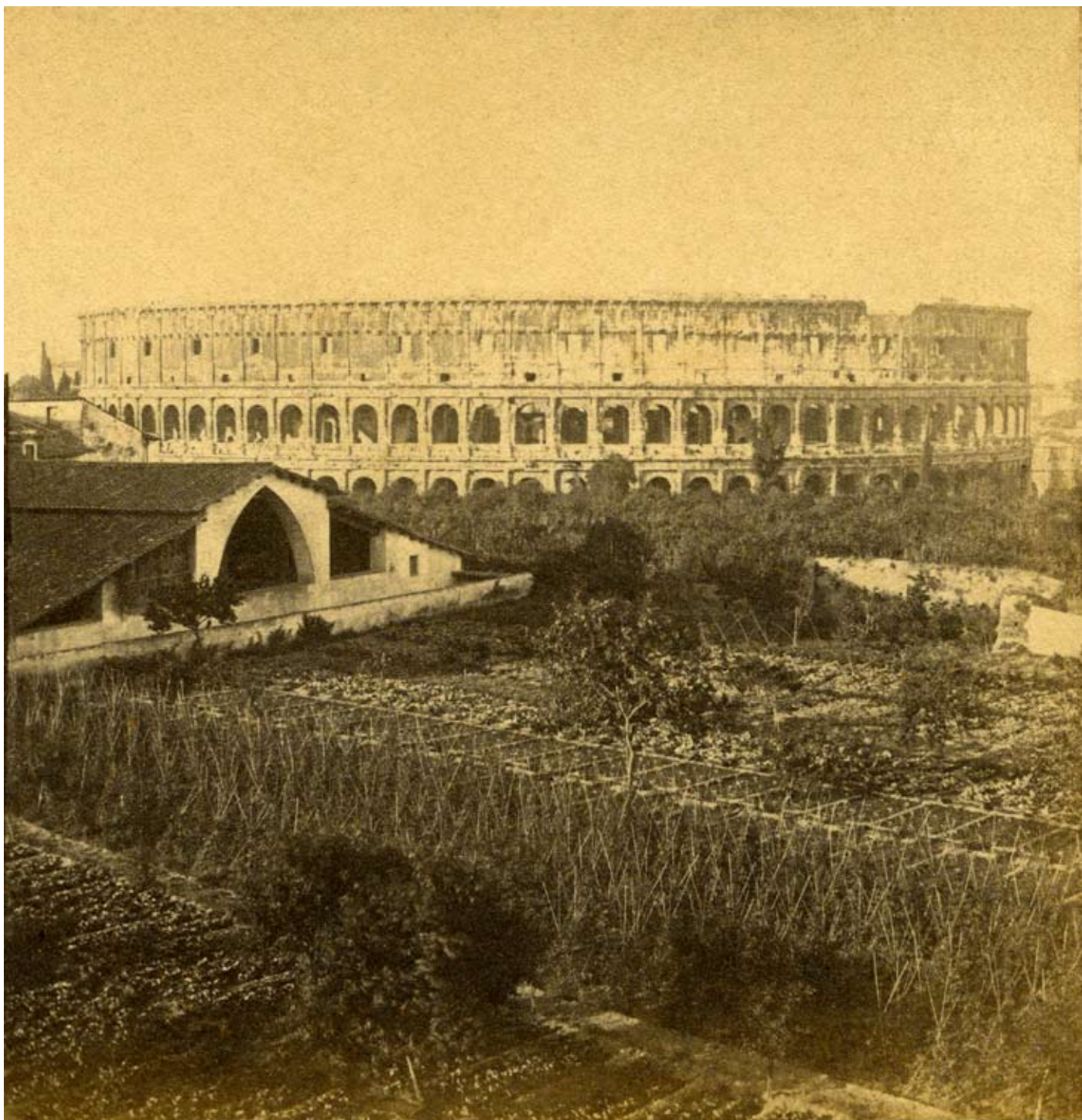


DI TOMMASO CUCCIONI FOTOGRAFO
E IN PARTICOLARE DELLA SUA PRODUZIONE DI VEDUTE STEREOSCOPICHE

Giovanni Fanelli
con la collaborazione di John F. McGuigan Jr.

2024



www.historyphotography.org

FOTOGRAFIA BUCCHIONI



Roma

FOTOGRAFIA BUCCHIONI



Roma





FOTOGRAFIA
GUCCIONI

ROMA



FOTOGRAFIA
GUCCIONI

ROMA

FOTOGRAFIA
GUCCIONI



ROMA

FOTOGRAFIA
GUCCIONI



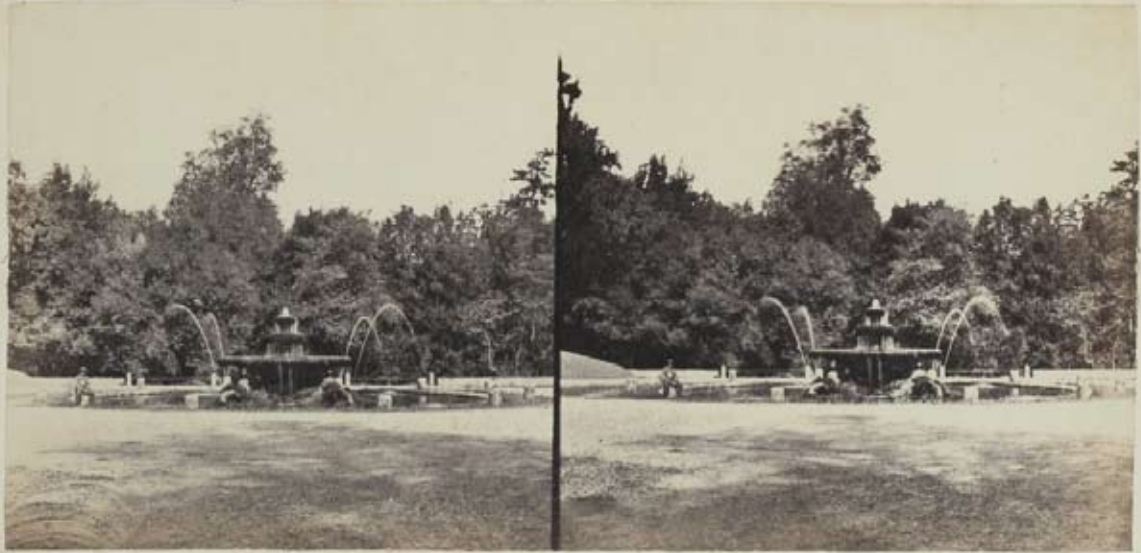
ROMA

FOTOGRAFIA
GUCCIONI



ROMA

63



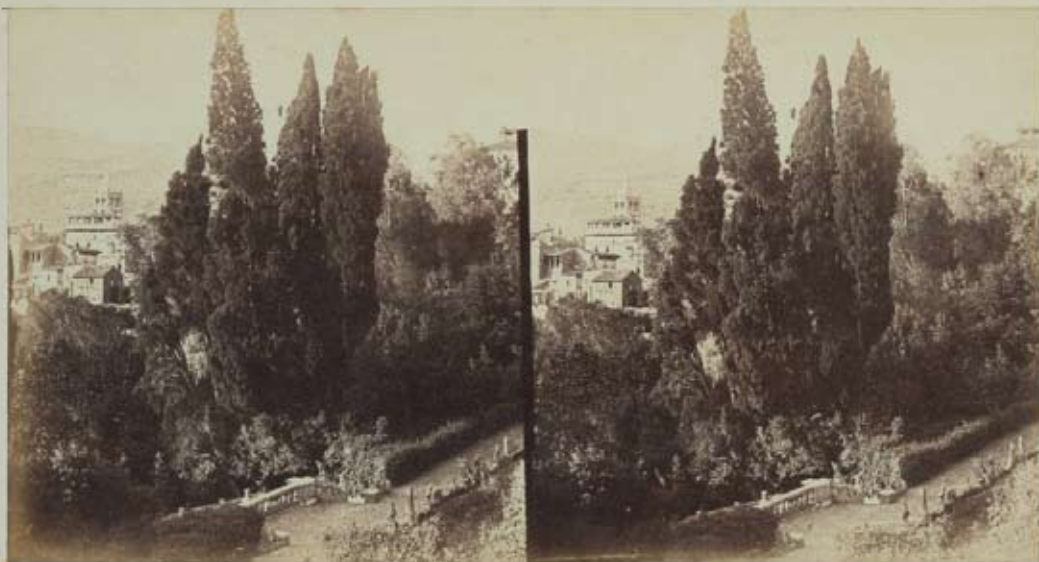
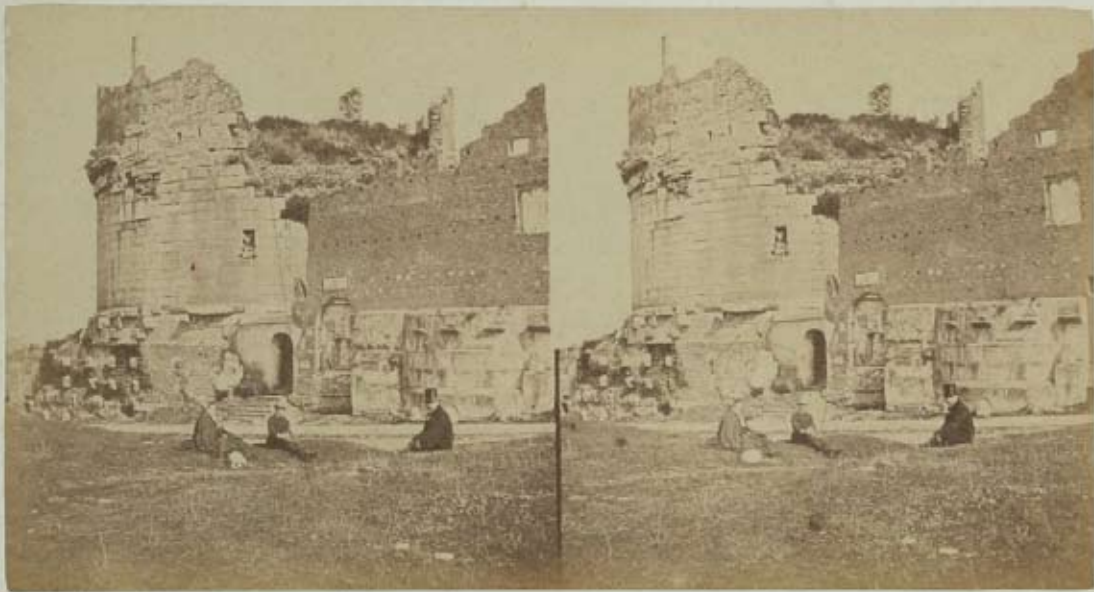
64



65

66





DI TOMMASO CUCCIONI FOTOGRAFO E IN PARTICOLARE DELLA SUA PRODUZIONE DI VEDUTE STEREOSCOPICHE

Giovanni Fanelli
con la collaborazione di John F. McGuigan Jr.

2024

L'opera di Tommaso Cucioni fotografo deve ancora essere approfondita.

Fonti primarie sono costituite dal testamento¹ e dai libri contabili del fotografo, già conservati nella collezione di Piero Becchetti, ma come sempre avviene per la storia della fotografia una fonte altrettanto fondamentale sono le stesse stampe fotografiche. Qui proponiamo lo studio di alcuni elementi della sua produzione e soprattutto delle serie di vedute stereoscopiche.

Tommaso Cuccioni (Roma?, 1790 circa - Roma, 1864) risulta attivo come incisore di vedute urbane all'inizio degli anni Trenta, quando tuttavia i suoi rami recano le firme di altri incisori (Parboni, Rinaldi, Olivieri)², e come commerciante di stampe, quadri e materiali per le belle arti, con negozio prima in via della Croce, n. 25 (poi 88), e poi in via Condotti, n. 18.

Concorre anche al commercio, all'epoca fiorente, di raccolte di stampe vedute di Roma, precedente importante degli album fotografici, pubblicando ad esempio la *Raccolta delle principali vedute antiche e moderne della città di Roma e sue vicinanze, disegnate ed incise dal vero dai migliori Artisti l'anno 1831, in Roma presso Tommaso Cuccioni, Negozio di stampe, Via della Croce No. 25*, o nel 1842 la *Raccolta delle Principali Vedute di Roma antiche e moderne disegnate dal Vero ed incise*, comprendete 80 vedute di Roma e dintorni ma anche di Napoli e dintorni incise a semplice contorno, o quella del 1843 (riproposta ancora nel 1858) la *Raccolta delle Principali Vedute di Roma antiche e moderne disegnate dal Vero ed incise da Gaetano Cottafavi l'anno 1843; in Roma presso l'Editore Tommaso Cuccioni Negozio di Stampe Via della Croce N. 88, Via Condotti N. 18*³. Quest'ultima comprende 62 tavole dei soggetti che costituiscono l'insieme codificato dei topoi vedutistici che ha costituito il nucleo essenziale dell'immaginario collettivo di Roma e dintorni all'epoca (vedi figg. alle pagine 9-14). Nelle prime raccolte le incisioni sono a semplice contorno, nelle successive si afferma il gusto per le mezze tinte.

Cuccioni è stato senza dubbio protagonista nella storia del passaggio dalla raccolta di vedute di Roma calcografiche a quelle fotografiche.

Negli anni Quaranta Cuccioni vende anche dagherrotipi e calotipi che non esegue personalmente. Fra l'altro ha rapporti importanti, di amicizia e di lavoro, con Giacomo Caneva come risulta anche dai libri contabili che attestano: "17 ottobre 1849, a Caneva per 4 dagherrotipi venduti, scudi 2340; 25 ottobre 1849, a Caneva per 4 dagerrotipi [sic], scudi 2,40; 16 maggio 1850, a Caneva per 20 dagerotipi, [sic] e residuo di altri 4, scudi 12,34"⁴.

L'inizio della sua personale attività di fotografo è databile ai primi anni Cinquanta con l'avvento del procedimento al collodio umido, che fra l'altro risultava utilissimo per la realizzazione di vedute e per la riproduzione di opere d'arte, e di cui egli è stato uno dei maestri maggiori a Roma.

1 Il testamento attesta fra l'altro che Cuccioni fu persona profondamente religiosa. Cfr. Miraglia 1985.

2 Cfr. ibidem.

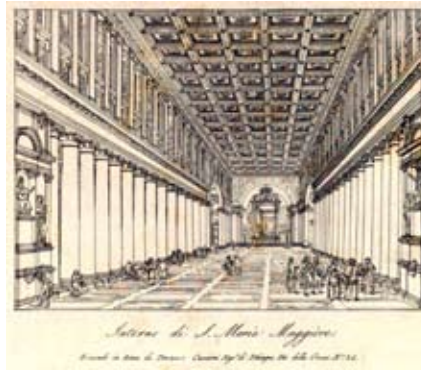
3 Riproposta nel 1858 e definita nel frotespizio « nuova ».

4 Citato per la prima volta in BECCHETTI 1983. I dagherrotipi purtroppo non sono rintracciati.

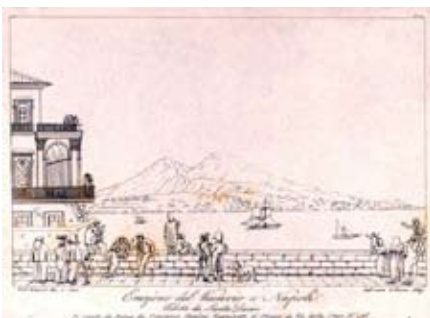
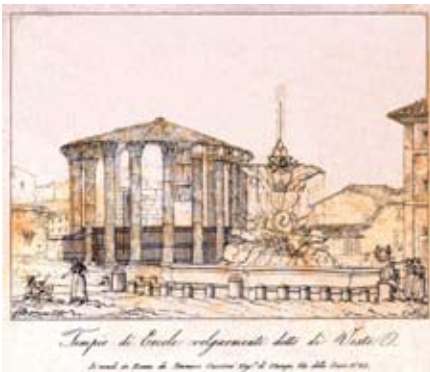


Raccolta delle principali vedute antiche e moderne della città di Roma e sue vicinanze, disegnate ed incise dal vero dai migliori Artisti l'anno 1831, in Roma presso Tommaso Cuccioni, Negozio di stampe, Via della Croce No. 25. Formato dell' albo: 21x27. Formatomedio dele stampe: 12x18.

Porta di Villa Borghese/Lago di Villa Borghese/
 Porta Flaminia ora del Popolo/Piazza del Popolo/ Passeggiata al Monte Pincio/
 Piazza della Trinità de' Monti/ Piazza di Spagna/ Porto di Ripetta/
 Ponte S. Angelo/ Piazza di S. Pietro/ Interno della Basilica Vaticana/



Chiesa di S. Antonio presso S. Maria Maggiore/Interno di S. Maria Maggiore/Il Pantheon/
 Tempio di Marco Aurelio Antonino oggi Dogana di Terra/Fontana di Trevi/Colonna Antonina/
 Il Foro Romano/Avanzi del Tempio della Pace/Arco di Settimio Severo/
 Arco di Costantino/Anfiteatro Flavio detto il Colosseo/Interno dell'Anfiteatro Flavio detto il Colosseo/



Avanzi dei Portici di Ottavio/Ponte Palatino e sbocco della Cloaca Massima/ Cloaca Massima/
 Tempio di Ercole volgarmente detto di Vesta/ Arco di Druso/Porta S. Paolo/
 Sepolcro di Cecilia Metella/ Porta Granaria a Frascati/ Veduta di Napoli verso l'Oriente/
 Eruzione del Vesuvio a Napoli. Veduta da S. Lucia/ La Grotta di Posillipo a Napoli/ Veduta di Grottafer-
 rata/
 Il Sepolcro di Virgilio a Napoli/ Napoli verso l'Occidente/ Veduta di Pozzuolo/



Nuova Raccolta delle Principali Vedute di Roma antiche e moderne disegnate dal Vero ed incise da Gaetano Cottafavi.

Raccolta delle Principali Vedute di Roma antiche e moderne disegnate dal Vero ed incise da Gaetano Cottafavi. l'anno 1843; in Roma presso l'Editore Tommaso Cuccioni Negozio di Stampe Via della Croce N. 88, Via Condotti N. 18

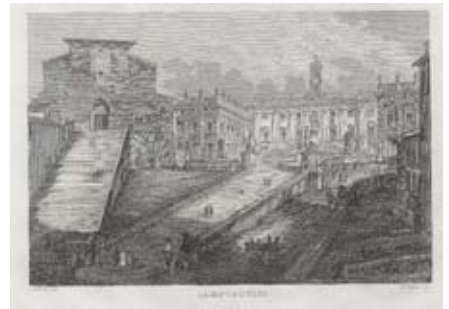
https://digi.ub.uni-heidelberg.de/diglit/vedute_di_roma1843/0005/image.info,thumbs

Veduta di Roma presa dal Monte Gianicolo/

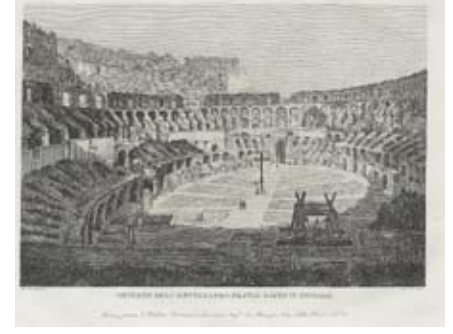
Monumento dell' Concezione (le vedute a quadro verticale della raccolta sono solo tre)/

Piazza e Basilica di S. Pietro in Vaticano/Interno di S. Pietro al Vaticano/Basilica di S. Giovanni in Laterano/

Interno della Basilica di S. Giovanni in Laterano/Basilica di S. Maria Maggiore/ Interno della Basilica di S. Maria Maggiore/



*Ingresso alla Vila Borghese/ Piazza del Popolo/ Piazza di Spagna/
Piazza di Monte Cavallo/ Fontana di Trevi/ Foro Trajano/
Piazza Colonna/Panteon di Agrippa detta la Rotonda/ Interno del Pantheon/
[Il Tevere a Castel Sant' Angelo]/ Piazza Navona/ Campidoglio/*



Arco di Settimio Severo/ Arco della Concordia/ Avanzi del Foro di Nerva/
 Avanzi dell'antico Foro Romano/ Antico Foro Romano/ Avanzi del Foro Palladio/
 Tempio di Antonino e Faustina/ Tempio della Pace/ Arco di Tito/
 Tempio di Venere e Roma/ Anfiteatro Flavio detto il Colosseo/ Interno dell'Anfiteatro Flavio detto il Co-
 losseo/



*Arco di Costantino/ Giano Quadrifronte/ Tempio di Vesta/
 Portici di Ottavia/ Avanzi del Teatro di Marcello/ Piramide di Cajo Cestio/
 Monumento di Claudio a Porta Maggiore/ Arco di Gallieno/ Arco di Druso/
 Cascata del Velino a Terni/ Sepolcro di Cecilia Metella/ Porta Tiburtina oggi detta di S. Lorenzo*



*Ponte Lucano a Tivoli/ Antico ingresso della Villa Adriana a Tivoli/ Tempio detto della Sibilla creduto di Vesta a Tivoli/
 Altra parte del Tempio detto della Sibilla a Tivoli/ Tivoli e la Valle dell'Aniene/ Tomba volgarmente detta di Nettuno a Tivoli/
 [Tempio detto della Sibilla dalla valle, a Tivoli]/ Nuova Cascata dell'Aniene a Tivoli/ Avanzi del Tempio di Ercole a Tivoli/
 [Villa d'Este a Tivoli]/ Androne nella Villa di Mecenate a Tivoli/ Sepolcro di Pompeo detto di Ascanio nella via Appia in Albano/*



CATALOGO DELLE OPERE

CHE TROVANSI VENDIBILI PRESSO L'EDITORE TOMMASO CUCCIONI

CALCOGRAFO, EDITORE E NEGOZIANTE DI STAMPE, CARTE E GENERI DI BELLE ARTI

a Roma Via Condotti N.° 18 e 19,

Raccolta di N. 63 Vedute di Roma e suoi contorni disegnati dal vero ed incise da *Giuliano Cottafavi*.
 Idem di N. 40 come sopra senza i contorni di Roma.
 Si vendono anche separate.
 Raccolta di N. 80 Vedute di Roma, disegnate ed incise dai migliori Artisti a semplice contorno.
 Le medesime in colore separate.
 Raccolta di N. 100 Vedute di Roma in ottavo.
 Idem di N. 30 come sopra in carta distinta.
 Veduta generale di Roma presa dal monte Giannicolo incisa in tre fogli.
 Idem in colore
 Idem in mezzo foglio incisa in acciaio da *L. Cavalieri*.
 Idem in colore.
 Pianta di Roma in due fogli incisa da *Filippo Trojani*
 Idem in foglio incisa in acciaio da *L. Cacchiari* con l'indice a parte in Italiano e Francese.
 Descrizione di Roma in Francese.
 Pianta di Roma antica.

Pianta della Campagna di Roma Moderna.
 Raccolta di N. 50 Gruppi di Costumi pittoreschi inventati da *Bartolomeo Pinelli*.
 Idem in colore separate.
 Raccolta di N. 40 Costumi della Corte Pontificia in colori separate.
 Idem di N. 30 Costumi dei contorni di Roma in colore separate.
 Raccolta di N. 60 Costumi Religiosi e dei contorni di Roma in due piccoli libretti.
 Idem di N. 173 Costumi Religiosi e Militari della corte Pontificia in 9 fogli.
 Si vendono fogli separate.
 Le funzioni della Settimana Santa in 12 tavole colorite.
 Le Pitture di Polignote inventate ed incise da presso la descrizione di Pausania da *G. Riepenhausen* in 38 tavole in foglio.
 Vita di Raffaello da Urbino inventata ed incisa da *G. Riepenhausen* in 12 tavole in mezzo foglio.
 Commentario Storico degli Ordini Cavallereschi aboliti ed esistenti negli stati di Santa Chiesa del Comm. *Pietro Giaccheri* un vol in 4.° con 24 tavole in colore.

STABILIMENTO FOTOGRAFICO

Delle migliori Vedute e Statue antiche e moderne

Emissario el Lago di Albano/ Sepolcro volgarmente detto degli Orazi e Curiazi in Albano/ Abbazia di Grottaferrata/

Tempio di Ercole nella Città di Cosa/ Avanzi del Temio di Castore e Polluce nella città di Cosa/ Arco di Trajano in Benevento/

Ultima pagina della raccolta. Il foglio probabilmente è stata aggiunto alla raccolta del 1843 più tardi, quando è stata rilegata. Databile 1858 circa.

<https://doi.org/10.11588/diglit.53517#0072>

Partecipa nel 1858 alla mostra della Photographic Society of Scotland, a Edimburgo. Nel 1859 la qualità delle sue opere fotografiche fu notata in occasione dalla Exposition de la Société Française de Photographie, a Parigi.

Philippe Burty, recensendo sulla *Gazette des Beaux-Arts* (II [1859], p. 214) le sue fotografie in formato gigante, scrive: «Les immenses photographies tirées à Rome par M. Cuccioni, et représentant les vues du Colisée et du Forum, le groupe du Laocoon et l'Arc de Constantin, sont aussi importantes par leur étendue et leur réussite que par la grandeur des souvenirs qu'elles éveillent. Nous sommes longtemps restés pensif devant l'aspect tranquille et sobre de la dernière... On croirait voir une vieille estampe usée du Triomphe de Trajan, de Marc-Antoine. La *Vue du Forum*, dont les trois parties réunies forment un développement de 1 m. 60 cent. de longueur sur 68 cent. de hauteur, présentait dans le tirage et dans le rapprochement des épreuves, des difficultés qui ont été vaincues avec le plus grand bonheur».

E Ernest Lacan, nel numero del quindicinale *La Lumière* del 9 luglio, n. 28, ribadisce la qualità della veduta del Foro: «Un photographe italien, M. Cuccioni, a envoyé de Rome des épreuves magistrales. Il y a surtout un magnifique panorama, pris du Forum, devant lequel on se sent pris d'une étrange émotion ; c'est un désert plein de ruines où l'on sent que des géants ont passé».

Nel 1861 pubblica in un volume le sue riprese degli affreschi di Annibale Carracci in Palazzo Farnese: *Sala Farnese / dipinta da Annibale Caracci / Riprodotta in Fotografia / da Tommaso Cuccioni / Roma / Stabilimento Fotografico / via Condotti n. 18 / 1861*.

Nel 1862 partecipa con successo all'Esposizione Universale di Londra con tale volume e tre vedute di Roma (Piazza San Pietro, Foro Romano, Colosseo), premiati con una medaglia.

Alla sua morte, per testamento, la proprietà del negozio passa al fratello Gioacchino, e l'usufrutto della ditta alla vedova, Isabella Bonafede. L'inventario dei beni (attrezzature fotografiche, stampe fotografiche e danaro) è curato dall'amico Giacomo Caneva.

La Bonafede affidò l'attività del laboratorio a Giuseppe Ninci dal 1864 e fino al 1866, quando questi si mise in proprio. La ditta prese anche in deposito e commerciò negativi realizzati da diversi fotografi quali Oswald Ufer, Filippo Belli, Robert Macpherson, Romualdo Moscioni, Cesare Vasari.

Nel 1874 circa il negozio venne trasferito in piazza di Spagna 43-44 e nel 1876 in via del Babuino 120.

*

Cuccioni ha avuto rapporti con protagonisti di primo piano della storia della fotografia dell'epoca, quali Caneva, Ninci o Macpherson.

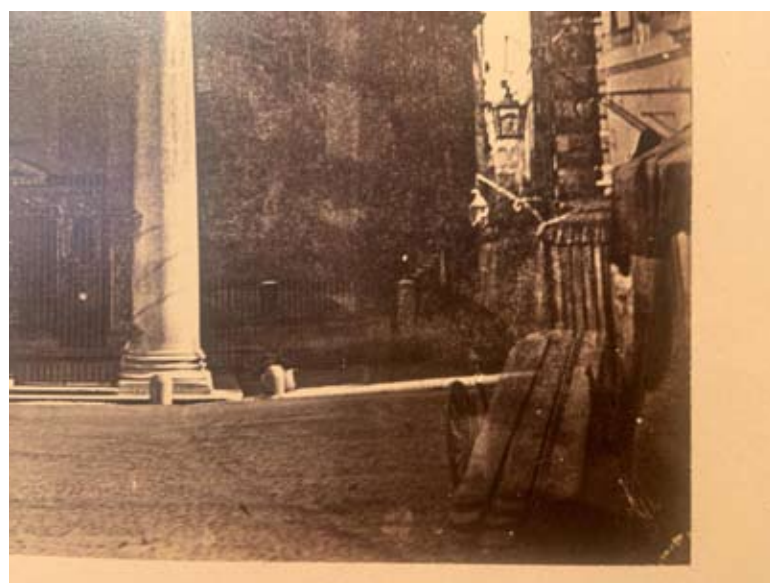
Il rapporto con Caneva è particolarmente importante e ancora da indagare. Come sempre nella storia della fotografia, le immagini stesse sono una fonte importante.

Non pochi punti di vista e inquadrature delle vedute di Cuccioni risultano analoghi a quelli adottati da Caneva per lo stesso soggetto. Si vedano per esempio le vedute della Basilica di Massenzio di scorcio da sudest, dell'Arco di Settimio Severo da nordest, del Fontanone dell'Acqua Paola, del Panorama dal Campanile di Trinità dei Monti, o del monumento in piazza Monte Cavallo.

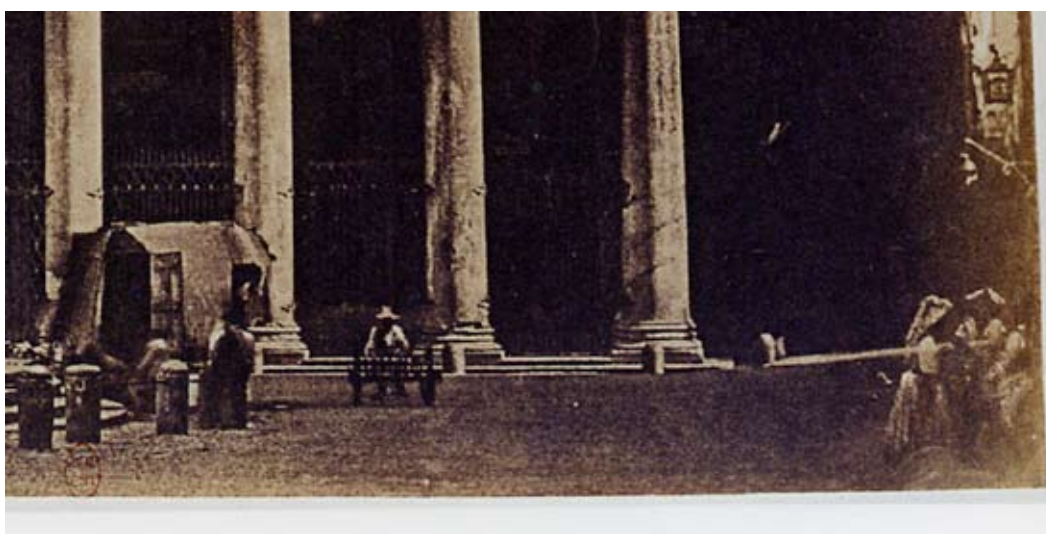
Si ritiene interessante esaminare in particolare il caso emblematico della veduta del Pantheon dall'angolo nord-ovest di piazza della Rotonda (sbocco di via della Rosetta). La presenza nell'immagine delle case addossate al fianco sinistro del Pantheon in demolizione consente la datazione dell'immagine al 1853 circa (figg. alle pagine. 18-19).

Della stessa veduta sono noti tre esemplari, tutti con timbro a secco Cuccioni sul supporto secondario (Fondoromano, Musée de Beaux-Arts Canada, Mc Guigan Collection;) e due esemplari Caneva (uno in album Bibliothèque nationale de France; uno nella ex collezione Mike Jacob, con titolo di atelier sul supporto: "Panteon d'Agrippa detto la Rotonda").

Le stampe di Cuccioni e le stampe di Caneva di questa veduta derivano da negativi di misure



Tommaso Cuccioni, *Roma, Piazza del Pantheon*, stampa su carta all'albumina da negativo su vetro, 23,2x32,2, timbro a secco ovale sul supporto. Collezione Fondoromano. Intero e dettagli. La presenza in demolizione delle case addossate al fianco sinistro del Pantheon consente la datazione dell'immagine al 1853 circa..



Antonio Perini e Giacomo Caneva della fotografia

Giacomo Caneva, *Piazza del Pantheon*, stampa su carta al sale da negativo su carta, 20,2x26,5. Bibliothèque nationale de France, *Album de vues et de monuments de Venise et de Rome fotogr. par Antonio Perini et Giacomo Caneva*. Intero e dettaglio.

Idem, esemplare già conservato nella collezione. Mike Jacob, dettaglio del titolo manoscritto a matita dell'atelier Caneva sul supporto, in calce all'immagine.

diverse. Rispettivamente 23,2x32,2 circa e 20,2x26,5 circa.

Le stampe Cuccioni sono su carta all'albumina da negativo su vetro, quelle di Caneva su carta salata da calotipo.

Rispetto all'immagine Cuccioni nelle stampe Caneva sono evidenti ritocchi (carretto spinto da un uomo con cappello, gruppo di tre uomini al bordo della fontana) e aggiunte di figure (tre donne nell'angolo destro in basso) nel negativo. .

Le stampe Cuccioni (e quindi il negativo su vetro da cui sono state tirate per contatto) presentano un ottimo grado di definizione. Quanto alle due stampe Caneva, quella in collezione BnF ha un grado di intensità medio-alto, con perdita di definizione dei dettagli, quella ex collezione Jacob ha un grado di intensità dei toni molto basso e conseguente effetto generale debole.

Le tracce delle figure 'fantasma' che compaiono nella stampe Cuccioni (il carretto spinto da un uomo, il carretto carico di tavole di legno nell'angolo in basso a destra e le figure sedute al bordo della fontana) sono chiaramente riconoscibili nei ritocchi in quelle Caneva.

Ipotizzare che si tratti di due negativi ripresi contemporaneamente in loco sembra da escludere perché se non altro presupporrebbe una perfetta sincronizzazione.

L'ipotesi più plausibile sembra la seguente.

Cuccioni ha ripreso la veduta.

Caneva ha utilizzato una stampa ottenuta dal negativo Cuccioni per apportarvi ritocchi e introdurre le tre figure di donna.

Per riprodurre in più copie l'immagine così modificata occorre produrre un negativo.

Forse anche perché i ritocchi risultavano troppo evidenti nella stampa ritoccata, essa fu fotografata con un negativo su carta che consentiva di omogenizzare il tutto.

Tale negativo su carta fu realizzato in formato un po' ridotto rispetto alla stampa (e negativo) Cuccioni. Da tale negativo furono tirati i due esemplari Caneva che conosciamo.

I ritocchi e le aggiunte sembrerebbero essere stati effettuati con un pigmento piuttosto trasparente (acquarello ?) perché per esempio nel carretto spinto a mano da un uomo con cappello rimane evidente traccia sottostante dei gradini del pronao del Pantheon.

*

L'atelier Cuccioni ha prodotto stampe fotografiche nei vari formati, dal grande (33x46 circa) ai medi (21x27 circa, 27x32 circa), al cabinet, allo stereoscopico, alla carte de visite.

L'atelier si distinse nel campo del ritratto, della veduta, della riproduzione di opere d'arte e anche di studi di tipi popolari e di genere. Ha anche ripreso alcuni luoghi della battaglia di Mentana del 1867.

Le fotografie dell'atelier Cuccioni raggiungono "una nitidezza e una finezza di dettagli quasi retinica e mostrano, nei vigorosi contrappunti chiaroscurali, una tendenza alla costruzione plastica delle forme attraverso la linea e la netta, quasi astratta, demarcazione di luci e ombre, come in genere avviene nella traduzione grafica di carattere accademico"⁵.

Anche se tutto sommato la gloria della sua opera di vedutista si dimostra soprattutto nelle riprese nei formati mezzano e grande, la produzione di vedute stereoscopiche è abbondante e di buon livello tecnico e formale. Lo studio di tale produzione consente di valutare elementi importanti della sua visione fotografica.

Le riprese delle vedute stereoscopiche sono databili fra gli ultimi anni Cinquanta e i primi anni Sessanta, il periodo d'oro della storia delle vedute stereoscopiche in Europa. L'atelier ha utilizzato nel tempo diversi tipi di supporto (cfr. figure alle pagine 22-23). Soprattutto rilevante è la qualità tecnica e formale delle riprese del primo periodo, databile fra il 1855 e il 1860 circa, riconoscibili per esser state edite su supporto del tipo A.

Poche vedute sono animate, alcune riprese con un apparecchio stereoscopico monoculare riprendendo i due stereogrammi in tempi successivi.

In non pochi casi i negativi delle stereoscopiche sono stati utilizzati per editare carte da visita, come del resto hanno fatto anche non pochi altri fotografi dell'epoca.

Non di rado le stereoscopiche sono edite senza indicazione del soggetto.

5 BONETTI 2015, p. 31.

Non sono noti fino ad oggi cataloghi della produzione fotografica Cuccioni. In un certo numero di stereoscopiche compare, ma non sistematicamente, un numero di catalogo per lo più sul verso del supporto manoscritto a matita o a penna. In qualche esemplare - soprattutto nel caso dei supporti di tipi C e D - un numero precede il titolo nell'etichetta a stampa incollata sul verso del supporto.

RIFERIMENTI BIBLIOGRAFICI

BECCHETTI 1977

P. Becchetti, *Fotografi e fotografia in Italia 1839-1880*, Roma 1978

BECCHETTI 1983

P. Becchetti, *La fotografia a Roma dalle origini al 1915*, Roma 1983

BURTY 1859

Ph. Burty, *Exposition de la Société Française de Photographie. I*, « Gazette des Beaux-Arts », a. 1, vol. 2, giugno, 1859, p. 214

LACAN 1859

E.L., *Exposition Photographique. Quatrième article*, « La Lumière », a. 9, n. 28, 9 luglio 1859, p. 109

MIRAGLIA 1985

M. Miraglia, ad vocem *Cuccioni Tommaso*, in *Dizionario biografico degli italiani*, vol. 31, Roma 1985, pp. 303-306, con nota delle fonti e bibliografia

BONETTI 2015

M.F. Bonetti, *L'âge d'or della fotografia a Roma tra studio, arte e mercato delle immagini*, in *Con la luce di Roma. Fotografie dal 1840 al 1870 nella Collezione Marco Antonetto/ In Rome's Light. Photographs from 1840 to 1870 from the Marco Antonetto Collection*, catalogo della mostra a cura di G.A. Mina, Ligornetto-Milano 2015, pp. 12-37, 213

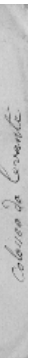
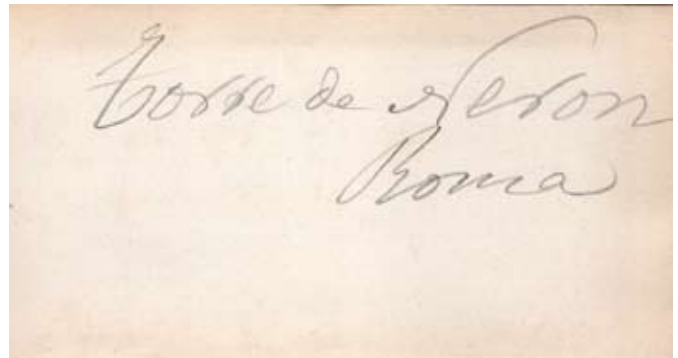
FANELLI 2019

G. Fanelli, *Classificazione tipologica delle vedute stereoscopiche di Roma, 1850-1914*, 2019, aggiornato nel 2024

<https://www.historyphotography.org/saggi-e-contributi>

McGUIGAN et al. 2022

J.F. McGuigan Jr., F.H. Goodyear III, *In Light of Rome. Early Photography in the Capital of the Art World, 1842-1871*, University Park, PA 2022



A a b



B

TIPI DI SUPPORTI EDITORIALI PER STEREO SCOPICHE (in probabile ordine cronologico)

A - Supporto di cartoncino bianco sottile, senza dichiarazione editoriale. Recto e verso.
 Due tipi di titoli d'atelier:

a: titolo d'atelier manoscritto a matita sul verso (qui: «Torre de Neron/ Roma»);

b: titolo d'atelier manoscritto a inchiostro sul verso di stereoscopiche (qui: «Colosseo da Levante», verso della veduta di cui alla scheda pagina.....).

B - Supporto con riquadri litografati in color oro, in uno dei quali è litografato «Roma». Recto e verso. Il titolo è spesso manoscritto sul recto o sul verso del supporto. In non pochi casi come questo sul verso del supporto compare il numero di catalogo manoscritto (qui: «48») e un'etichetta con titolo a stampa (qui: «Arco di Settimio Severo»). In altri casi il titolo è manoscritto. In qualche caso il titolo a stampa è preceduto dal numero di catalogo. Talvolta l'etichetta è incollata sul recto in uno dei due riquadri.

Si nota che lo stesso tipo di etichetta con titolo a stampa è stata utilizzata dall'atelier Ansigliani.



C



C1



D



C - Variante della B con riquadri oro senza titolo «Roma». In numerosi casi sul verso del supporto il titolo è scritto a stampa su etichetta con o senza numero (qui: «149 Antichità riunite nella Villa Deste a Tivoli»).

C1 - Supporto con riquadri stretti e stampati in nero. Riscontrato in rarissimi casi (finora soltanto tre). Attribuito.

D - Supporto con dichiarazione editoriale al recto: «FOTOGRAFIA CUCCIONI», «ROMA». Recto e verso. In un certo numero di casi sul verso del supporto il titolo è a stampa su etichetta con o senza numero (qui: «Colosseo da Levante»). In altri casi il titolo è manoscritto.

Pochette editoriale Cuccioni per serie di stereoscopiche. Collezione Hug, Gaiberg.

TAVOLE

L'autore ringrazia coloro che hanno fornito elementi utili allo studio: Klaus Hug, Bruce Lundberg, Andrea Sciolari, e in particolare John F. McGuigan Jr.

Salvo indicazione diversa, tutte le stampe sono su carta all'albumina.

Sono stati riprodotti (in formato ridotto), ove è stato possibile, esemplari della stessa veduta stereoscopica in edizioni diverse.

Al fine di utili confronti, senza pretesa di esaustività sono pubblicate riprese dell'atelier Cuccioni in altri formati oltre quello stereoscopico



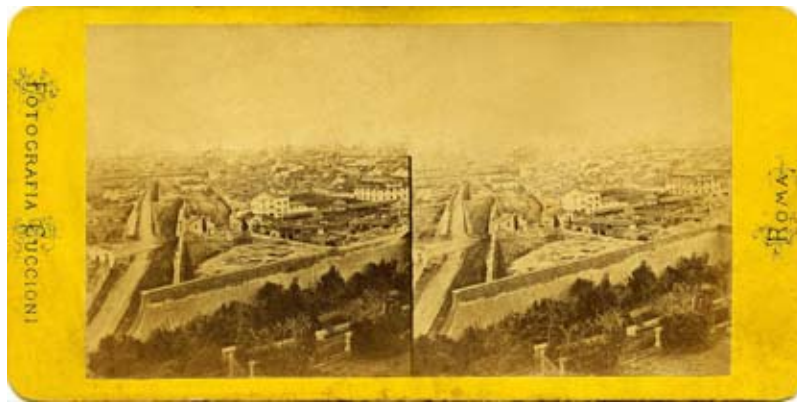
«Panorama dal Pincio» (manoscritto a matita sul verso del supporto), «2» (manoscritto a inchiostro sul verso del supporto), supporto tipo A. McGuigan Collection, USA.

«Panorama di Roma dal Pincio» (titolo editoriale a stampa su etichetta incollata sul verso del supporto), «23» (manoscritto a penna sul verso del supporto), supporto tipo D. Collezione Hug, Gaiberg.

Roma, «Pincio» (titolo editoriale manoscritto a inchiostro sul verso del supporto), supporto tipo D. McGuigan Collection, USA.

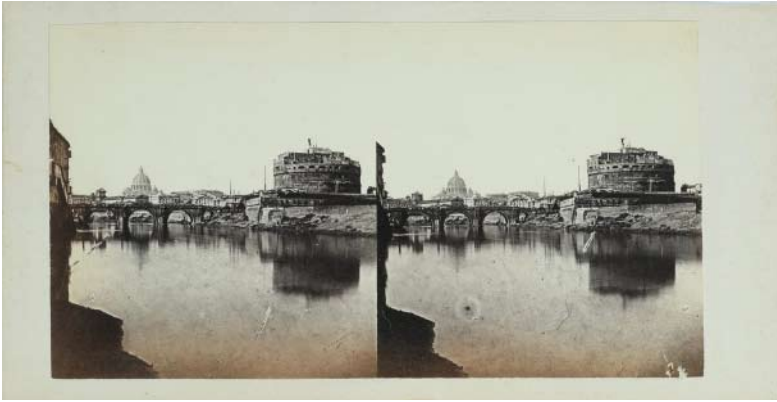
Idem, carta da visita. Ottenuta a partire dal negativo di uno degli stereogrammi della stereoscopica. McGuigan Collection, USA.

Senza titolo, Roma, panorama dal Pincio, supporto tipo A. McGuigan Collection, USA. Attribuita.



Roma, I Prati di Castello dal Belvedere Vaticano, supporto tipo D, Collezione Fanelli-Mazza, Parigi. Sull'iconografia fotografica di questo soggetto si veda G. Fanelli, I Prati di Castello dal Belvedere Vaticano, www.historyphotography.org, sezione «Punti di vista», 2008.

Roma, I Prati di Castello dal Belvedere Vaticano, supporto tipo D, Collezione Fanelli-Mazza, Parigi.

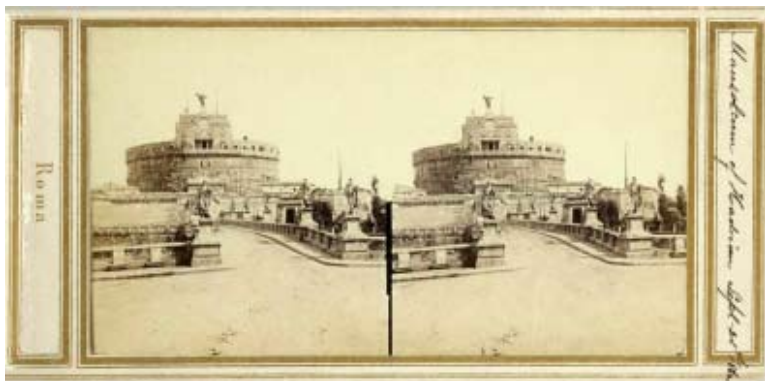


Roma, «Ponte S.^{to} Angelo Roma» (titolo editoriale manoscritto di tipo a sul verso del supporto), «34» (manoscritto a matita sul verso del supporto), supporto tipo A. McGuigan Collection, USA.

Roma, «Castel S. Angelo» (titolo editoriale a stampa su etchetta incollata sul verso del supporto), supporto tipo D. McGuigan Collection, USA. In un esemplare in altra collezione compare il numero «36» manoscritto a matita sul verso.

Idem, carta da visita. Ottenuta a partire dal negativo di uno degli stereogrammi della stereoscopica. Rijksmuseum, Amsterdam.

Roma, *Il Tevere con Castel Sant'Angelo e San Pietro nello sfondo*, 22,8x31,7. McGuigan Collection, USA.



Roma, «Mausoleum of Adrian Sept - 25 1862» (manoscritto a penna sul recto del supporto), supporto tipo B. McGuigan Collection, USA.

Roma, «Castel S. Angelo» (manoscritto a inchiostro sul recto del supporto), «37» (manoscritto a matita sul verso del supporto), supporto tipo D. McGuigan Collection, USA.

Idem, «Castle of Saint Angelo» (manoscritto a matita sul verso del supporto), carta da visita. Ottenuta a partire dal negativo di uno degli stereogrammi della stereoscopica. McGuigan Collection, USA.

«Pont St Ange» (manoscritto a penna sul verso del supporto), carta da visita. Ripresa variante di quella della carta da visita di cui alla scheda precedente. McGuigan Collection, USA.

Roma, «Isola Tiberina» (titolo editoriale a stampa su etichetta incollata sul verso del supporto), «108» (manoscritto a penna sul verso del supporto), supporto tipo D. Collezione Hug, Gaiberg.

Roma, «PONTE ROTTO» (titolo a stampa litografica sul recto del supporto), 20,1x26,1. McGuigan Collection, USA. Attribuita.



Roma, «Foro Romano» (titolo editoriale manoscritto di tipo a sul verso del supporto), supporto tipo A. Collezione Fanelli-Mazza, Parigi.

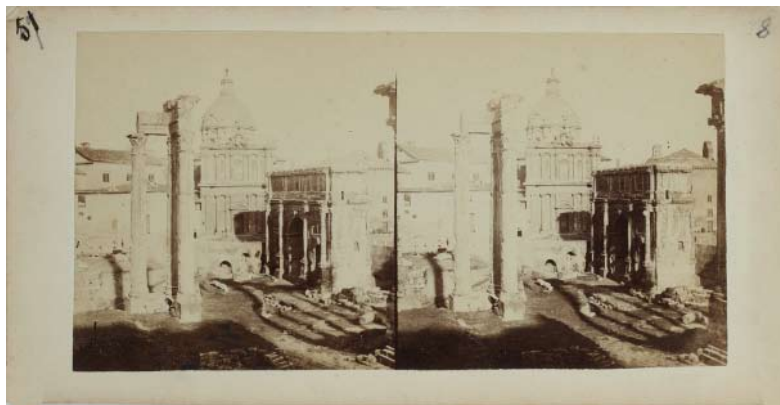
Idem, «Forum, Temple de la fortune» (manoscritto a matita sul verso del supporto), supporto tipo B. McGigan Collection, USA.

Roma, «Tempio della Concordia» (titolo editoriale a stampa su etichetta incollata sul verso del supporto), »45a» (manoscritto a penna sul verso del supporto), supporto tipo D..Collezione Hug, Gaiberg.

Roma, «Foro Romano» (titolo manoscritto sul recto del supporto), supporto tipo B. Collezione Hug, Gaiberg. Variante della ripresa di cui alla scheda precedente, realizzata nel pomeriggio un po' prima nello stesso giorno. McGuigan Collection, USA.

Idem, «Foro Romano» (titolo a stampa su etichetta incollata sul verso del supporto), supporto tipo D. McGuigan Clection, USA.

Idem, «The Temple of Peace» (manoscritto a penna sul verso del supporto), carta da visita. Ottenuta a partire dal negativo di uno degli stereogrammi della stereoscopica. McGuigan Collection, USA



Senza titolo, Area del Foro Romano ripresa dal Clivo Capitolino con quadro orientato verso nord est comprendete il Tempio di Giove, la Chiesa ei Santi Luca e Marina e l'Arco di Settimio Severo, «59»=«51», «38» (manoscritti a matita e a penna sul recto del supporto), supporto tipo A. McGuigan Collection, USA. Attribuita. Ripresa con apparecchio stereoscopico monoculare impressionando i due stereogrammi in tempi successivi.

«22. Ruins of Forum, and Arch of Sept. Severus.», edizione Styles, «Roman Antiquities.», «Burlington Vt. - - A. F. Styles.». McGuigan Collection, USA. Il negativo della stereoscopica è da attribuire molto probabilmente a Cuccioni.

Senza titolo, Area sudovest del Foro Romano ripresa da est verso il Tempio di Saturno, supporto tipo A. McGuigan Collection, USA.



Roma, Foro Romano, «60 Arco di Settimio Severo dal Campidoglio» (titolo editoriale a stampa su etichetta incollata sul verso del supporto), supporto tipo B. McGuigan Collection, USA.

Roma, Foro Romano, «Arco di Settimio Severo» (titolo manoscritto a inchiostro sul recto del supporto), «Arco di Settimio Severo dal Foro» (titolo editoriale a stampa su etichetta incollata sul verso del supporto), «48» (numero manoscritto a inchiostro sul verso del supporto), supporto tipo B. Collezione Hug, Gaiberg.

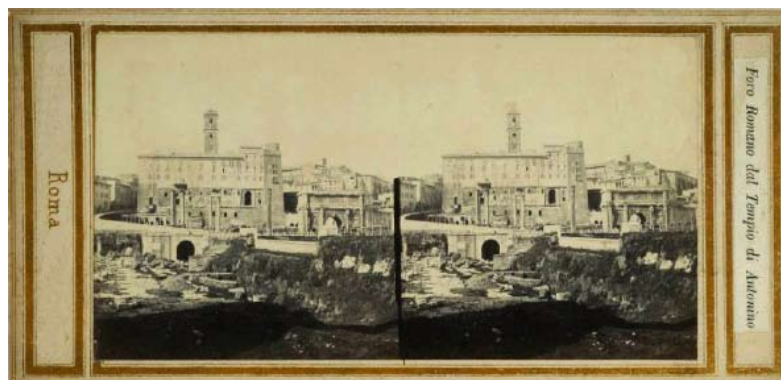
Idem, «Arco di Settimio Severo» (manoscritto a inchiostro sul verso del supporto), supporto tipo D. McGuigan Collection, USA.

Roma, «Arc de Septime Sévère» (manoscritto a inchiostro sul verso del supporto), timbro a secco ovale Cuccioni sul supporto 17,4x23,6. McGuigan Collection, USA.

Roma, «Arco di Settimio Severo dal Foro» (titolo editoriale a stampa su etichetta incollata sul verso del supporto), «48» (manoscritto a matita sul verso del supporto), supporto tipo D. Collezione Hug, Gaiberg. Ripresa con apparecchio stereoscopico monoculare impressionando i due stereogrammi in tempi successivi.



«*Colonna Focca* [sic] _ *Roma*» (titolo editoriale manoscritto di tipo a sul verso del supporto), «34» (manoscritto a matita sul verso del supporto), supporto tipo A. McGuigan Collection, USA.
Roma, Foro Romano, «Colonna di Foca» (titolo editoriale a stampa su etichetta incollata sul verso del supporto), «8» (manoscritto a matita sul verso del supporto), supporto tipo D. Collezione Hug, Gaiberg.



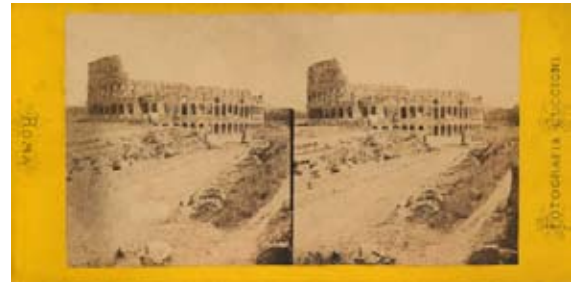
Roma, «Foro Romano dal Tempio di Antonino» (titolo editoriale a stampa su etichetta incollata sul recto del supporto), supporto tipo B. Collezione privata.

Roma, «53 Foro Romano dal Tempio di Antonino» (titolo editoriale a stampa su etichetta incollata sul verso del supporto), supporto tipo B. McGuigan Collection, USA.

«Foro Romano» (titolo editoriale a stampa su etichetta incollata sul verso del supporto), supporto tipo D. McGuigan Collection, USA.

Idem, edizione Styles, «Roman Antiquities.», «Burlington Vt. - - A. F. Styles.». Collezione privata.

Roma, Foro Romano, Panorama dal Palatino (titolo manoscritto a penna sul verso del supporto), «98» (manoscritto a matita sul verso del supporto), supporto tipo D. Collezione Hug, Gaiberg.



Roma, «Colosseo dal Mezzogiorno» (titolo editoriale a stampa su etichetta incollata sul recto del supporto), «54» (maoscritto a penna sul verso del supporto), supporto tipo B. McGuigan Collection, USA. Acquistata da un viaggiatore tedesco nel 1867.

Idem, senza titolo, supporto tipo D. Collezione Hug, Gaiberg.

Idem, carta da visita. Ottenuta a partire dal negativo di uno degli stereogrammi della stereoscopica.. Rijksmuseum, Amsterdam.

Roma, «Colosseo da Levante» (titolo manoscritto a inchiostro sul verso del supporto), supporto tipo A. Collezione Fanelli-Mazza, Parigi.

Idem, «Coliseum» (manoscritto a matita sul recto del supporto), supporto tipo B. McGuigan Collection, USA.

Idem, «Colosseo da Levante» (titolo editoriale a stampa su etichetta incollata sul verso del supporto), supporto tipo D. McGuigan Collection, USA. E' noto un altro esemplare con titolo «Colosseo» e numero «53» manoscritti sul verso del supporto di tipo D.



«*Colosseum*» (manoscritto a matita sul recto del supporto), supporto tipo C1. McGuigan Collection, USA.

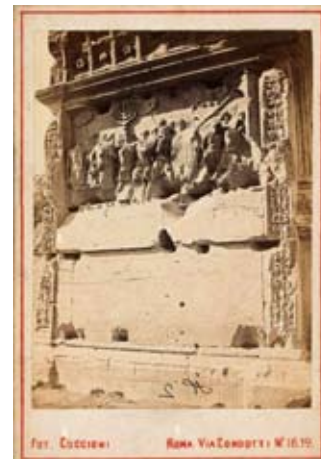
«*Coloseo [sic (interno) Roma]*» (titolo editoriale manoscritto di tipo a sul verso del supporto), «34» (manoscritto a matita sul verso del supporto), supporto tipo A. McGuigan Collection, USA.

Idem, «*Colosseum*» (manoscritto a matita sul recto del supporto), supporto tipo B. McGuigan Collection, USA.

Roma, Interno del Colosseo, timbro a secco ovale Cuccioni sul supporto, 33,2x46. The J. Paul Getty Museum, Los Angeles.



«Roma Arco di Tito» (manoscritto a inchiostro sul verso del supporto), supporto tipo A. McGuigan Collection, USA.



Roma, Foro Romano, «Arco di Tito» (titolo editoriale a stampa su etichetta incollata sul verso del supporto), «50» (manoscritto a inchiostro sul verso del supporto), supporto tipo D. Collezione Hug, Gaiberg.

Idem, carta da visita. Ottenuta a partire dal negativo di uno degli stereogrammi della stereoscopica. Rijksmuseum, Amsterdam.

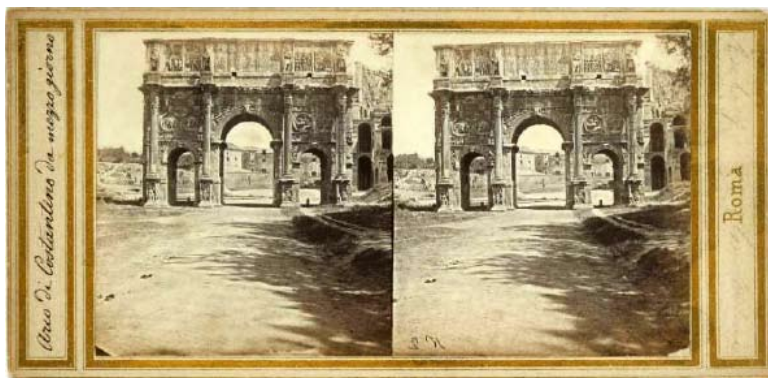
Roma, Foro Romano, «Arco di Tito» (titolo editoriale a stampa su etichetta incollata sul recto del supporto), supporto tipo B. Mc Guigan Collection, USA. Acquistata da un viaggiatore tedesco nel 1867.

Idem, «Arco di Tito» (manoscritto a inchiostro sul verso del supporto), supporto tipo D. McGuigan Collection, USA.

Roma, Foro Romano, «Bassorilievo del Candelabro dell'Arco di Tito» (titolo editoriale a stampa su etichetta incollata sul verso del supporto), «N 2» inscritto nel negativo dello stereogramma destro, in basso, per il montaggio della coppia stereoscopica. Collezione Hug, Gaiberg.

Idem, carta da visita. Ottenuta a partire dal negativo di uno degli stereogrammi della stereoscopica. Rijksmuseum, Amsterdam.

Foro Romano, Bassorilievo dell'Arco di Tito, timbro ovale a secco Cuccioni sul supporto, 31,7x22,4. McGuigan Collection, USA.



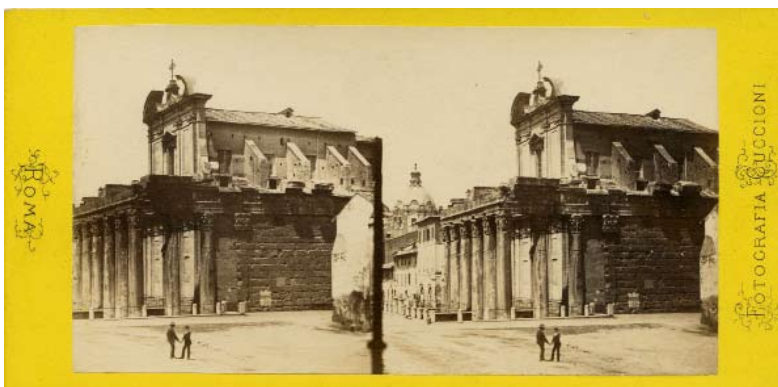
Roma, «Arco di Costantino da Levante» (manoscritto a inchiostro sul verso del supporto), supporto tipo D, indicazione per il montaggio degli stereogrammi «N 1» nel negativo dello stereogramma destro, in basso a destra. Collezione Hug, Gaiberg.

Roma, «Arco di Costantino da Levante» (titolo editoriale a stampa su etichetta incollata sul verso del supporto), «56» (manoscritto a matita sul verso del supporto), supporto tipo D. McGuigan Collection, USA.

Idem, carta da visita. Ottenuta a partire dal negativo di uno degli stereogrammi della stereoscopica. Rijksmuseum, Amsterdam.

Roma «Arco di Costantino» (manoscritto a inchiostro sul recto del supporto), «57» (manoscritto a inchiostro sul verso del supporto), supporto tipo B. McGuigan Collection, USA.

Idem, «Arco di Costantino dal Mezzogiorno» (titolo editoriale a stampa su etichetta incollata sul verso del supporto), supporto tipo D. McGuigan Collection, USA.



Roma, Foro Romano, «Tempio della Pace» (titolo editoriale a stampa su etichetta incollata sul verso del supporto), supporto . McGuigan Collection, USA. In altro esemplare in altra collezione compare il numero «49» manoscritto a matita sul verso del supporto. Un'inquadratura analoga era stata adottata da Giacomo Caneva.

Idem, carta da visita. Ottenuta a partire dal negativo di uno degli stereogrammi della stereoscopica. McGuigan Collection, USA.

Basilica di Massenzio, timbro a secco ovale Cuccioni sul supporto, 33,3x46,5. The J. PauGetty Museum, Los Angeles.

Roma, Foro Romano, Tempio di Saturno, «Dettaglio del Foro Romano» (titolo manoscritto a inchiostro sul verso del supporto), supporto tipo D. Collezione Hug, Gaiberg.

Roma, «Tempio di Antonino e Faustina», «90» (manoscritti a matita sul verso del supporto), supporto tipo D. Collezione Hug, Gaiberg.

Roma, «Antonin et Faustine» (manoscritto a inchiostro sul verso del supporto), timbro a secco ovale Cuccioni sul supporto, 17,6x23,5. McGuigan Collection, USA.



Roma, «Chiesa di S. Francesca Romana nel Foro» (titolo editoriale manoscritto a inchiostro sul verso del supporto), supporto tipo A. McGuigan Collection, USA.



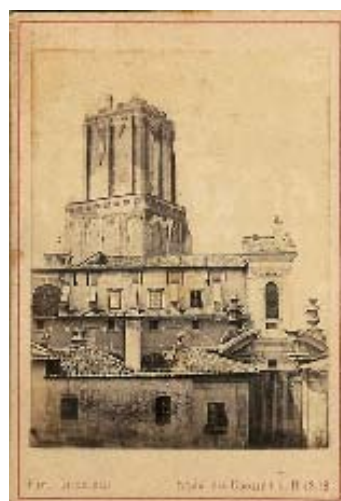
Roma, «Foro Trajano» (titolo editoriale a stampa su etichetta a stampa incollata sul recto del supporto), «28» (manoscritto a inchiostro sul verso del supporto), supporto tipo B. McGuigan Collection, USA.

Idem, «Forum of Trajan» (manoscritto sul verso del supporto, carta da visita. Ottenuta a partire dal negativo di uno degli stereogrammi della stereoscopica. McGuigan Collection, USA.

Idem, «Foro Trajano» (manoscritto a inchiostro sul verso del supporto), supporto tipo D. McGuigan Collection, USA.

Idem, «Colonne de Trajane» (manoscritto a penna sul verso del supporto), carta da visita. Ripresa - nello stesso giorno - variante di quella della carta da visita di cui alla scheda precedente. McGuigan Collection, USA

Roma, «Forum de Trajan» (manoscritto a inchiostro sul verso del supporto,) timbro a secco ovale Cuccioni sul supporto, 17,5x23,5. McGuigan Collection, USA.



Roma, «Torre di Nerone/Roma» (titolo manoscritto a matita sul verso del supporto), supporto tipo A. Fondoromano.

Idem, senza titolo, supporto tipo D. Collezione Hug, Gaiberg.

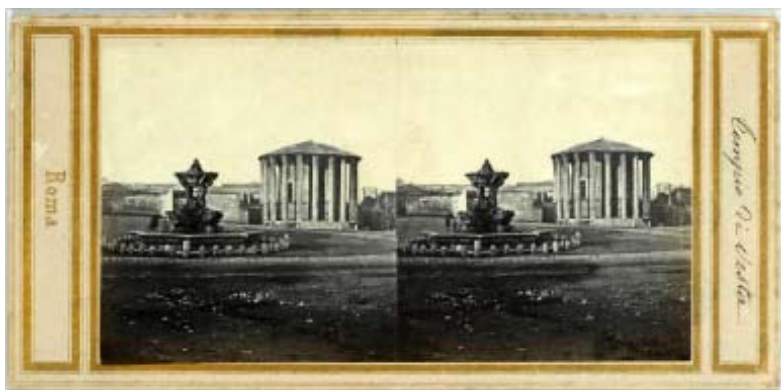
Idem, carta da visita. Ottenuta a partire dal negativo di uno degli stereogrammi della stereoscopica..Collezione privata.



Roma, «Foro di Nerva» (titolo editoriale a stampa su etichetta incollata sul verso del supporto), «7» (manoscritto a matita sul verso del supporto), supporto tipo D. Collezione Hug, Gaiberg.

Senza titolo, *Foro di Nerva*, timbro a secco ovale Cuccioni sul supporto, 31x22,5. McGuigan Collection, USA.

Roma, «Palatino» (manoscritto a inchiostro sul verso del supporto), *Terme di Caracalla sul Piccolo Aventino*, supporto tipo D. Collezione Hug, Gaiberg.



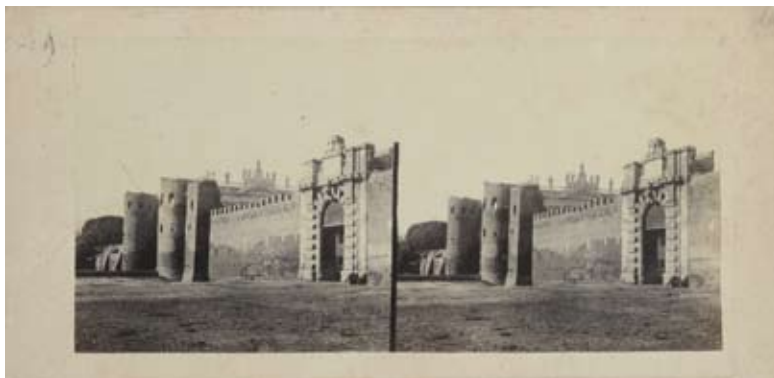
Roma, «Tempio di Vesta» (titolo editoriale manoscritto di tipo **b** sul verso del supporto), supporto tipo A. Collezione Fanelli-Mazza Parigi.

Idem, «81 Tempio di Vesta» (titolo editoriale a stampa su etichetta incollata sul verso del supporto), supporto tipo B. McGuigan Collection USA.

Roma, «Tempio di Vesta» (titolo manoscritto sul recto del supporto), «59» (manoscritto a inchiostro sul verso del supporto), supporto tipo B. McGuigan Collection, USA.

Idem, «Tempio di Vesta» (titolo editoriale a stampa su etichetta incollata sul verso del supporto), supporto tipo D. McGuigan Collection, USA.

Idem, carta da visita. Ottenuta a partire dal negativo di uno degli stereogrammi della stereoscopica. Rijksmuseum, Amsterdam.



Roma, «Porta S. Giovanni» (titolo editoriale manoscritto a inchiostro sul verso del supporto), «44», «49» (manoscritti a matita sul recto del supporto), supporto tipo A. McGuigan Collection, USA.

Roma, «Porta Maggiore» (titolo manoscritto a inchiostro sul verso del supporto), «68» (manoscritto a matita sul verso del supporto), supporto tipo D. McGuigan Collection, USA.

Senza titolo, Roma, Porta San Lorenzo (Tiburtina), , supporto tipo D. Collezione Hug, Gai-berg.



Roma, «Pantheon di Agrippa» (manoscritto a penna sul recto del supporto), «30» (manoscritto a matita sul verso del supporto), supporto tipo B. McGuigan Collection, USA.

Ripresa con apparecchio stereoscopico monoculare impressionando i due stereogrammi in tempi successivi.

Idem, «Pantheon» (manoscritto a matita sul verso del supporto), «30» (manoscritto a matita sul verso del supporto), supporto tipo D. Collezione Hug, Gaiberg.

Idem «10. Pantheon [sic].» edizione Styles, «Roman Antiquities.», «Burlington Vt. - - A. F. Styles.». McGuigan Collection, USA.

Roma, «Panteon» (sic / manoscritto a inchiostro sul verso del supporto), supporto tipo D. McGuigan Collection, USA.

Ripresa con apparecchio stereoscopico monoculare impressionando i due stereogrammi in tempi successivi.

Senza titolo, Roma, Pantheon, tuimbro a secco ovale sul supporto, 27,2x32,8. McGuigan Collection, USA.



Roma, «Arco di Giano Quadrifronte» (titolo editoriale a stampa su etichetta incollata sul verso del supporto), «61» (manoscritto a inchiostro sul verso del supporto, supporto tipo D. Collezione Hug, Gaiberg.



«*San Pedro, palazo y puerta principal del Vaticano*» (titolo editoriale manoscritto di tipo a sul verso del supporto), «34» (manoscritto a matita sul verso del supporto), supporto tipo A. McGuigan Collection, USA.

«*S. Pietro in Roma*» (titolo editoriale manoscritto di tipo a sul verso del supporto), «34» (manoscritto a matita sul verso del supporto), supporto tipo A. McGuigan Collection, USA.

«*S.^t Pierre de Rome*» (manoscritto a inchiostro sul verso del supporto), supporto tipo A. McGuigan Collection, USA.



Roma, «San Pietro» (manoscritto a matita sul recto del supporto), supporto tipo B. McGuigan Collection, USA.

Idem «3. St. Peter.» edizione Styles, «Roman Antiquities.», «Burlington Vt. - A. F. Styles.». McGuigan Collection, USA.

Roma, «Piazza S. Pietro» (manoscritto sul recto del supporto), supporto tipo B. McGuigan Collection, USA.

Roma, «Piazza di S. Pietro Vaticano» (manoscritto a inchiostro sul verso del supporto) «1a» (manoscritto a matita sul verso del supporto), supporto tipo D. McGuigan Collection, USA.

Ripresa con apparecchio stereoscopico monoculare impressionando i due stereogrammi in tempi successivi.

Roma, Piazza San Pietro, timbro a secco ovale Cuccioni sul supporto, 32,4x45,7. The J. PauGetty Museum, Los Angeles.

Roma, Piazza San Pietro, supporto tipo D. McGuigan Collection, USA.

Ripresa con apparecchio stereoscopico monoculare impressionando i due stereogrammi in tempi successivi.

Idem, carta da visita. Ottenuta a partire dal negativo di uno degli stereogrammi della stereoscopica. Rijksmuseum, Amsterdam.



Roma, «Fontana a S. Pietro» (titolo editoriale a stampa su etichetta incollata sul verso del supporto), «2» (manoscritto a penna sul verso del supporto, supporto tipo B. McGuigan Collection, USA

Idem, «Piazza di S. Pietro di profilo 3» (titolo manoscritto a inchiostro sul verso del supporto), titolo manoscritto ripetuto due volte sul recto del supporto, supporto, tipo C. McGuigan Collection, USA.

Roma, «5 Fontana di S. Pietro e Palazzo Vaticano» (titolo editoriale a stampa su etichetta incollata sul verso del supporto), titolo manoscritto ripetuto due volte sul recto del supporto, supporto tipo C. McGuigan Collection, USA.

Ripresa con apparecchio stereoscopico monoculare impressionando i due stereogrammi in tempi successivi.

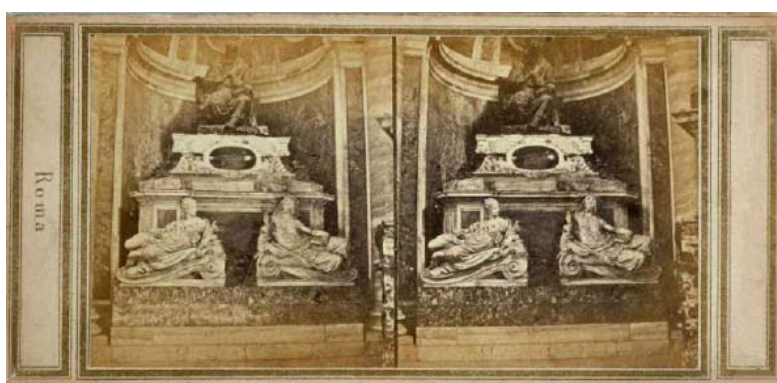
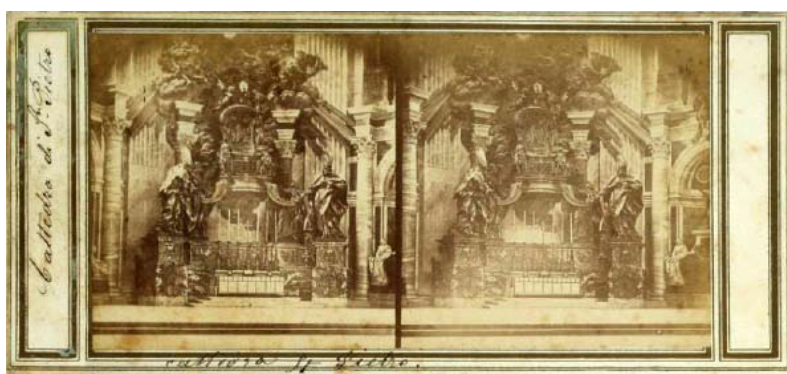
Idem, «Fontana di S. Pietro e Palazzo Pontificio» (manoscritto a inchiostro sul verso del supporto), «4» (manoscritto a matita sul verso del supporto), supporto tipo D. Collezione Hug, Gai-berg.



Roma, «Tribuna di S. Pietro» (titolo manoscritto a inchiostro sul recto del supporto), supporto tipo B. Collezione privata, Milano. E' noto esemplare inn edizione tipo C1 in McGuigan Collection, USA..

Idem, «Esterno della Tribuna di S. Pietro» (titolo editoriale a stampa su etichetta incollata sul verso del supporto), «3» (manoscritto a matita sil verso del supporto), supporto tipo D. Collezione Hug, Gaiberg.

Senza titolo, *Abside di San Pietro*, timbro a secco ovale Cuccioni sul supporto, 23,1x31,5. McGuigan Colection, USA.



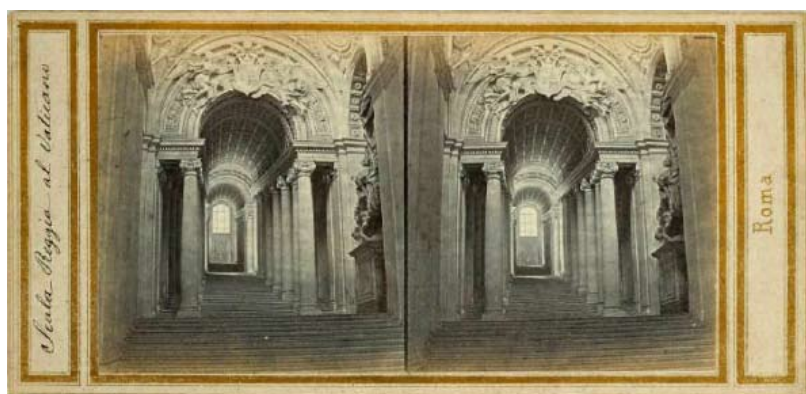
Roma, «Interno di S. Pietro» (titolo manoscritto a inchiostro sul verso del supporto), supporto tipo D. McGuigan Collection, USA

Idem, «San Pietro.» (manoscritto matita al recto del supporto), supporto tipo B. McGuigan Collection, USA.

Roma, «10 Cattedra di S. Pietro» (titolo editoriale a stampa su etichetta incollata sul verso del supporto), titolo ripetuto anche due volte sul recto del supporto, supporto tipo C. McGuigan Collection, USA

Roma, «Monumento della Famiglia Stuardi in S. Pietro» (titolo a stampa su etichetta incolata sul verso del supporto), supporto tipo D. McGuigan Collection, USA

Roma, «Sepolcro di Paolo III nella Basilica di San Pietro», supporto tipo C. Collezione privata, Milano.



Roma, «Atrio di San Pietro» (titolo manoscritto a inchiostro sul verso del supporto), supporto tipo D. Collezione privata, Milano.

Roma, «Scala Reggia [sic] al Vaticano» (manoscritto sul recto del supporto), «12» (manoscritto a penna sul verso del supporto), supporto tipo B. McGuigan Collection, USA.

Idem, «Scala regia al Vaticano» (titolo a stampa su etichetta incollata sul verso del supporto), supporto tipo D. McGuigan Collection, USA.

Roma, «Sala a Croce greca al Vaticano» (titolo manoscritto a matita sul verso del supporto), supporto tipo D. McGuigan Collection, USA.



Roma, «Museo del Vaticano» (titolo manoscritto a matita sul verso del supporto), supporto tipo D. McGuigan Collection, USA.

Roma, «Sala di Giove al Vaticano» (manoscritto a matita sul verso del supporto), supporto tipo D. Collezione Hug, Gaiberg

Roma, «Sala de' Vasi al Vaticano» (manoscritto a matita sul verso del supporto), «45» (manoscritto a matita sul verso del supporto), supporto tipo D. Collezione Hug, Gaiberg.



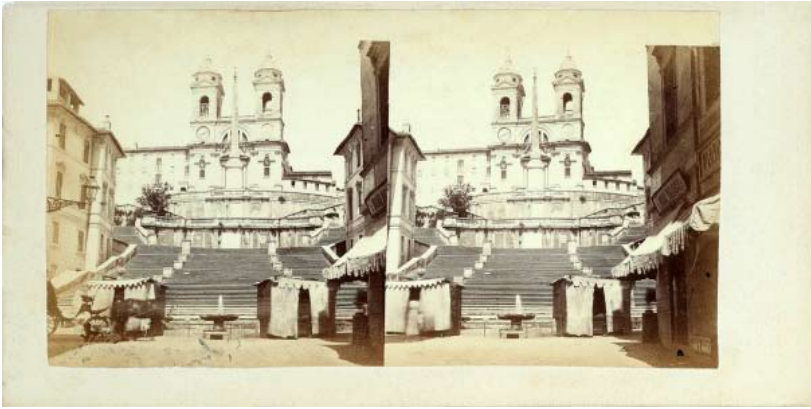
Roma, «Biblioteca al Vaticano» (titolo manoscritto a matita sul verso del supporto), supporto tipo D. McGuigan Collection, USA.
 Senza titolo, Roma, Biblioteca Vaticana, supporto tipo D. Collezione privata.
 Senza titolo, Roma, Biblioteca Vaticana, supporto tipo D. Collezione privata.
 Senza titolo, Roma, Musei Vaticani, sala della Biga, supporto tipo D. Collezione privata.



Roma, «37 Monumento della Concezione» (titolo editoriale a stampa su etichetta incollata sul verso del supporto), titolo manoscritto anche due volte sul recto del supporto, supporto tipo B. McGuigan Collection USA. Ripresa con apparecchio stereoscopico monoculare impressionando i due stereogrammi in successione.

Roma, «Monumento della Concezione» (manoscritto a matita sul verso del supporto), «89» (manoscritto a matita sul verso del supporto), supporto tipo D. McGuigan Collection, USA.

Roma, «124 Piazza Colonna» (titolo editoriale a stampa su etichetta incollata sul verso del supporto), titolo manoscritto anche due volte sul recto del supporto, supporto tipo B. McGuigan Collection USA.



«Trinità di Monti _ Scalinata Roma» (titolo editoriale manoscritto di tipo a sul verso del supporto), supporto tipo A. McGuigan Collection, USA. Ripresa con apparecchio stereoscopico monoculare impressionando i due stereogrammi in successione.

Idem, «Trinità dei Monti» (manoscritto a inchiostro sul verso del supporto), supporto non riscontrato in nessun altro caso di edizioni Cuccioni. McGuigan Collection, USA. Acquistata nel 1872.

Roma, «38 Scalinata e Trinità de' Monti» (titolo editoriale a stampa su etichetta incollata sul verso del supporto), titolo ripetuto anche due volte sul recto del supporto, supporto tipo C. McGuigan Collection, USA.

Ripresa con apparecchio stereoscopico monoculare impressionando i due stereogrammi in tempi successivi.

Idem, supporto tipo B. McGuigan Collection, USA.

Idem, «Scalinata della Trinità de' Monti» (titolo manoscritto a inchiostro sul verso del supporto). E' questo uno dei rarissimi casi (tre) finora noti di supporto C1. Il negativo risulta usurato rispetto agli esemplari di cui alle due schede precedenti. Collezione Fanelli-Mazza, Parigi.

Idem, «Scalinata della Trinità de' Monti» (titolo manoscritto a inchiostro sul verso del supporto), «21» (manoscritto a matita sul verso del supporto), supporto tipo D. Collezione McGuigan, USA.

Il negativo risulta usurato rispetto delle edizioni degli esemplari di cui alle prime due delle tre schede precedenti.



«Fontana di Trevi/ Roma» (titolo manoscritto a inchiostro sul verso del supporto), supporto tipo D. MacGuigan Collection, USA

Idem, carta da visita. Ottenuta a partire dal negativo di uno degli stereogrammi della stereoscopica. Rijksmuseum, Amsterdam.

«Fontana di Trevi» (manoscritto a mtita sul verso del supporto, carta da visita. Variante della ripresa di cui alle due schede precedenti. Ottenuta a partire dal negativo di uno degli stereogrammi di una stereoscopica. McGuigan Collection, USA.



Roma, «Fontana dell'Acqua Paola» (manoscritto a penna sul recto del supporto), «42» (manoscritto a penna sul verso del supporto), supporto tipo B. McGuigan Collection, USA.

Idem, «42 Acqua Paola» (titolo manoscritto a matita sul verso del supporto), supporto tipo D. McGuigan Collection, USA. Si notano, al margine destro dell'immagine, il fotografo con l'apparecchio montato su treppiede e la carrozza.

Senza titolo, Roma, Fontana dell'Acqua Felice, timbro a secco ovale Cuccioni sul supporto, 31,8x22,6. McGuigan Collection, USA.

Senza titolo, Roma, Fontana dell'Acqua Felice, supporto tipo D. Collezione Hug, Gaiberg.



Roma, «Fontana della Piazza Tartaruga» (titolo editoriale a stampa su etichetta incollata sul verso del supporto), «41» (manoscritto a matita sul verso del supporto), supporto tipo D. Collezione Hug, Gaiberg.

Roma, «Piazza Barberina» (sic/ titolo editoriale a stampa su etichetta incollata sul verso del supporto), supporto tipo D. Collezione Hug, Gaiberg.

«32 Piazza Barberini.» edizione Styles, «Roman Antiquities.», «Burlington Vt. - - A. F. Styles.». McGuigan Collection, USA. Il negativo della stereoscopica è da attribuire molto probabilmente a Cuccioni.

Roma, «Fontana dei Cavalli marini a Villa Borghese» (titolo editoriale manoscritto di tipo a sul verso del supporto), supporto tipo A. McGuigan Collection, USA.



«Puerta del Popolo» (manoscritto a inchiostro sul verso del supporto), supporto tipo A. McGuigan Collection, USA.

Roma, «Porta del Popolo» (titolo editoriale a stampa su etichetta incollata sul verso del supporto), «19» (manoscritto a inchiostro sul verso del supporto) supporto tipo D. Collezione Hug, Gaiberg.

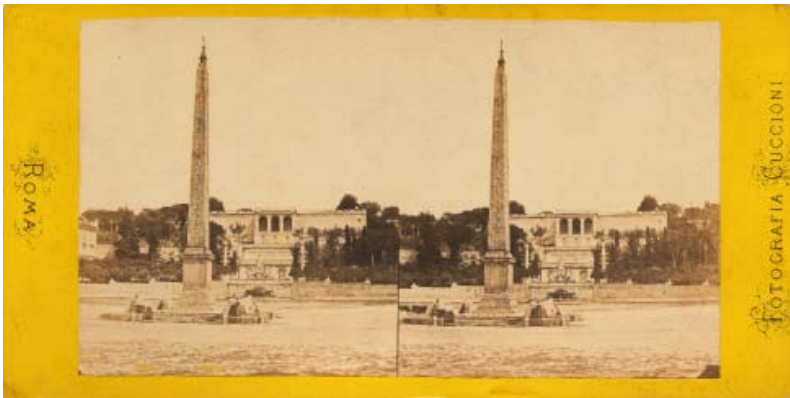


«Obelisk of the Piazza del Popolo Rome» (manoscritto a inchiostro sul recto e sul verso del supporto), supporto tipo A. McGuigan Collection, USA. Attribuita. Ripresa con apparecchio stereoscopico a obiettivo monoculare impressionando i due stereogrammi in successione.

Roma, «Piazza del Popolo» (manoscritto a inchiostro sul verso del supporto), «26» (manoscritto a penna sul verso del supporto), supporto tipo C. Collezione privata, Milano.

Idem, «Piazza del Popolo dalle due Chiese» (titolo editoriale a stampa su etichetta incollata sul verso del supporto), «20» (manoscritto a inchiostro sul verso del supporto), supporto tipo D. Collezione Hug, Gaiberg.

Roma, Piazza del Popolo, timbro a secco ovale Cuccioni sul supporto. Collezione Fondoromano.

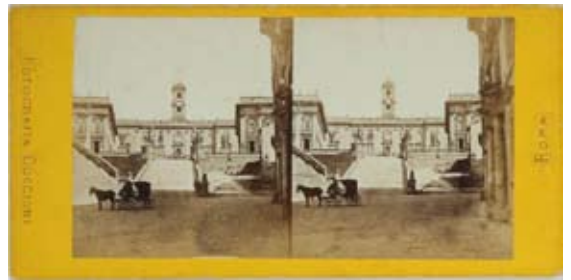
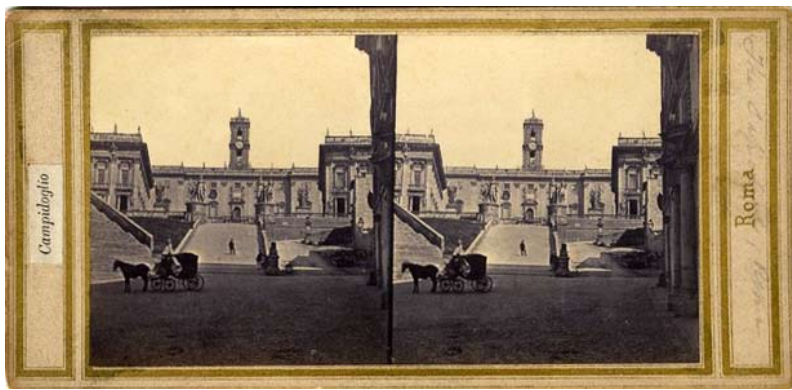


Roma, «Piazza del Popolo» (manoscritto a penna sul verso del supporto), supporto tipo A. McGuigan Collection, USA.

Roma, Piazza del Popolo, timbro a secco ovale Cuccioni sul supporto, 33x46. The J. PauGetty Museum, Los Angeles.

Roma, «Piazza del Popolo col Pincio» (manoscritto a inchiostro sul verso del supporto), «19» (numero manoscritto a matita sul verso del supporto) supporto tipo D. Collezione Hug, Gai-berg.

Idem, «Piazza del Popolo» (manoscritto a matita sul verso del supporto), carta da visita. Ottenuta a partire dal negativo di uno degli stereogrammi della stereoscopica. McGuigan Collection, USA.

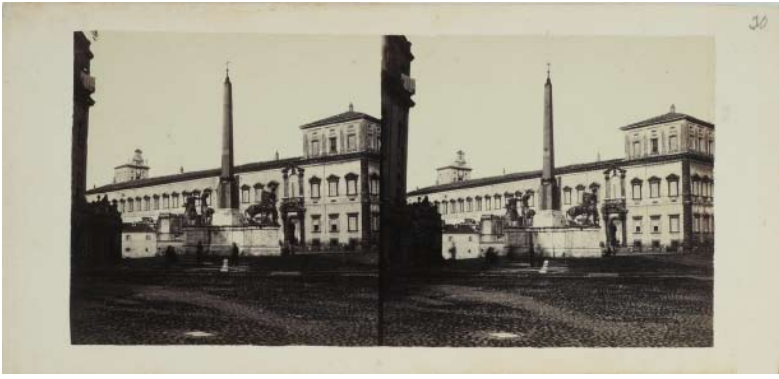


Roma, «Campidoglio» (titolo editoriale a stampa su etichetta incollata sul recto del supporto), supporto tipo B. Lundberg Collection, Guilford..

Idem, «Campidoglio» (titolo manoscritto a inchiostro sul verso del supporto), supporto tipo D. McGuigan Collection, USA.

Senza titolo, Roma, Campidoglio, timbro a secco ovale Cuccioni sul supporto, 22,1x31,2. McGuigan Collection, USA.

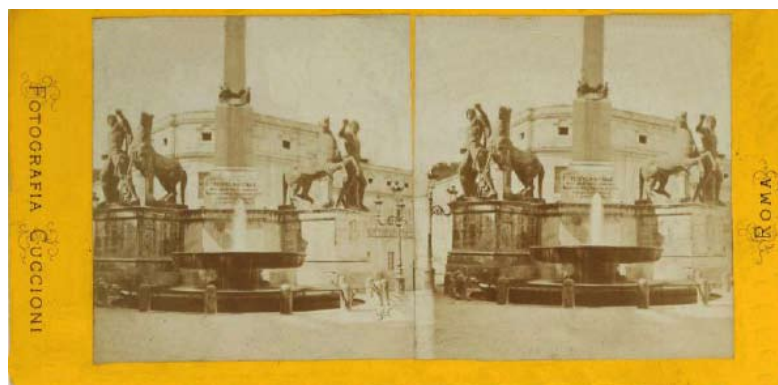
Roma, «Campidoglio tornado par detras» (titolo editoriale manoscritto di tipo a sul verso del supporto), supporto tipo A. McGuigan Collection, USA.



Roma, «Palazzo pontificio al quirinale» (titolo editoriale manoscritto a inchiostro sul verso del supporto), «30» (manoscritto a matita al recto del supporto), supporto tipo A. McGuigan Collection, USA. Ripresa con apparecchio stereoscopico monoculare impressionando i due stereogrammi in successione.

Roma, Palazzo pontificio al Quirinale, timbro a secco ovale Cuccioni sul supporto, 22,7x31,1. McGuigan Collection, USA.

Roma, «Palacio del Quirinal _ Roma» (titolo editoriale manoscritto di tipo a sul verso del supporto), «34» (manoscritto a matita sul verso del supporto), supporto tipo A. McGuigan Collection, USA.



Roma, «43 Colossi e Fontana di Monte Cavallo» (titolo editoriale a stampa su etichetta incollata sul verso del supporto), supporto tipo B. Collezione privata, Brescia.

Idem, «Colossi e Fontana di Monte Cavallo» (titolo editoriale a stampa su etichetta incollata sul verso del supporto), «26» (manoscritto a matita sul verso del supporto), supporto tipo D. McGuigan Collection, USA.

Roma, «Colossi e Fontana di Monte Cavallo» Piazza del Quirinale (titolo editoriale a stampa su etichetta incollata sul verso del supporto), «26» (manoscritto a matita sul verso del supporto), supporto tipo D. McGuigan Collection, USA.



«*Piazza Navona Roma*» (titolo editoriale manoscritto a inchiostro sul verso del supporto), «8» (manoscritto a inchiostro sul verso del supporto), supporto tipo A. McGuigan Collection, USA.



«S. Maria Maggiore, (Basilica de_ Roma» (titolo editoriale manoscritto d tipo a sul verso del supporto), «34» (manoscritto a matita sul verso del supporto), supporto tipo A. McGuigan Collection, USA.

Roma, «Esterno di S. Maria Maggiore» (titolo editoriale a stampa su etichetta incollata sul verso del supporto), supporto tipo B. Collezione privata, Brescia.

Idem «8. St. Maria Maggiore.» edizione Styles, «Roman Antiquities.», «Burlington Vt. - - A. F. Styles.». McGuigan Collection, USA.

Roma, «S. Maria Maggiore» (titolo editoriale a stampa su etichetta incollata sul verso del supporto), supporto tipo D. McGuigan Collection, USA.



Roma, «[... Santa] *Maria Maggiore*» (titolo manoscritto a inchiostro sul verso del supporto), supporto tipo A. McGuigan Collection, USA.

Roma, «*Tribuna di S. Maria Maggiore*» (manoscritto a inchiostro sul verso del supporto), «97» (manoscritto a inchiostro sul verso del supporto), supporto tipo D. Collezione Hug, Gaiberg.



Roma, «Fontana e piazza di S. Giovanni in Laterano» (manoscritto a inchiostro sul verso del supporto), titolo manoscritto anche due volte sul recto del supporto, supporto tipo C. McGuigan Collection, USA.

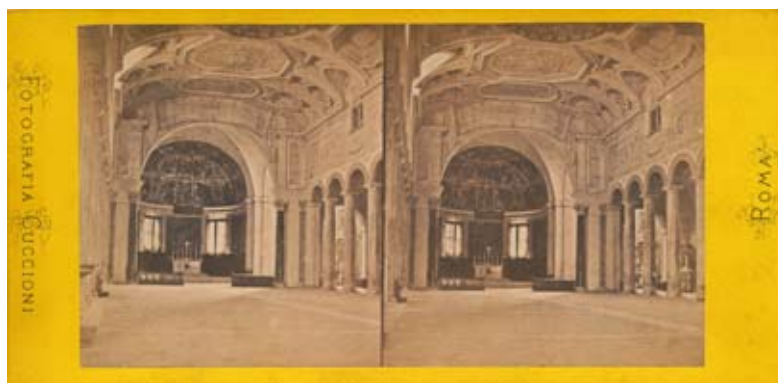
Idem, «Facciata di S. Giovanni Laterano» (titolo editoriale a stampa su etichetta incollata sul verso del supporto), supporto tipo D. McGuigan Collection, USA.

Idem, carta da visita. Ottenuta a partire dal negativo di uno degli stereogrammi della stereoscopica. McGuigan Collection, USA.

Roma, «Fontana e Facciata di S. M. in Trastevere» (titolo editoriale a stampa su etichetta incollata sul verso del supporto), supporto tipo B. Collezione Hug; Gaiberg.

Idem, supporto tipo B. Collezione privata.

Roma, «San Giovanni in Laterano» (manoscritto a matita sul recto del supporto), supporto tipo C1. McGuigan Collection, USA.

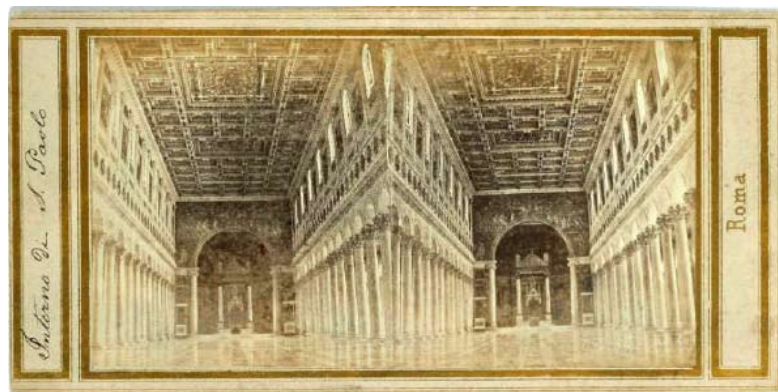


Roma, «Esterno [sic] di S. Maria Maggiore» (titolo editoriale a stampa su etichetta incollata sul verso del supporto), «105» (manoscritto a penna sul verso del supporto), supporto tipo D. Collezione Hug, Gaiberg.

Roma, «73 Interno di S. Clemente» (titolo editoriale a stampa su etichetta incollata sul verso del supporto), supporto tipo B. McGuigan Collection USA.

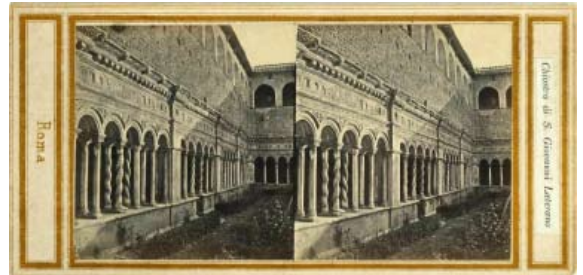
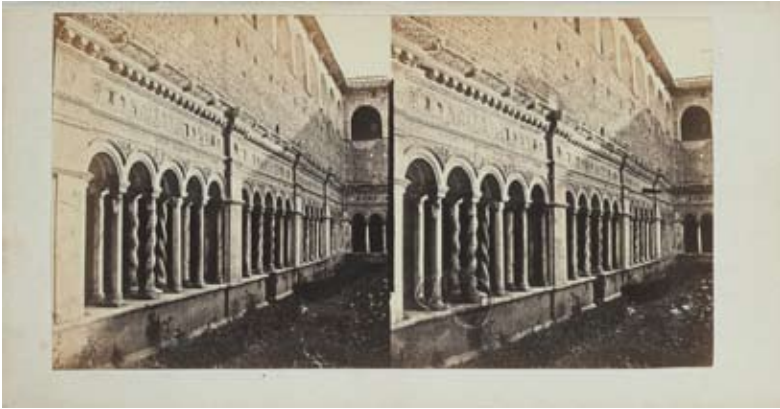
Senza titolo, Roma, Interno di San Pietro in Vincoli, supporto tipo D. Collezione Hug, Gaiberg.

Senza titolo, Interno della Basilica dei Santi Silvestro e Martino ai Monti, supporto tipo D. Collezione Hug, Gaiberg.



Roma, «Interno di S. Paolo» (manoscritto a inchiostro sul recto del supporto), «17» (manoscritto a penna sul verso del supporto), supporto tipo B. McGuigan Collection, USA.

Roma, «S. Paolo» (manoscritto a inchiostro sul verso del supporto), «17» (manoscritto a matita sul verso del supporto), supporto tipo D. Collezione Hug; Gaiberg.



Senza titolo, *Roma, Chiostro di San Giovanni in Laterano*, «2» (manoscritto a matita sul verso del supporto), supporto tipo A. McGuigan Collection, USA.

Roma, «Chiostro di S. Giovanni Laterano» (titolo a stampa su etichetta incollata sul recto del supporto), «15» (manoscritto a inchiostro sul verso del supporto), supporto tipo B. McGuigan Collection USA.

Idem, «*Chiostro di S. Paolo parte interna*» (sic; in realtà San Giovanni in Laterano/titolo a stampa su etichetta incollata sul verso del supporto), supporto tipo D. Collezione privata. In esemplare in altra collezione compare in numero «15» manoscritto a matita sul verso del supporto.

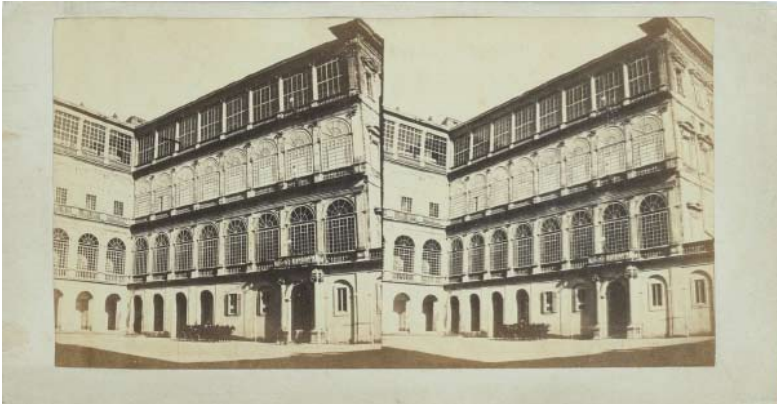
Roma, Chiostro di San Giovanni in Laterano, timbro a secco ovale Cuccioni sul supporto, 33x46. Collezione privata.,



Roma, Basilica di San Pietro in Vincoli, «Mosè di Michelangelo» (manoscritto a inchiostro sul recto del supporto), «33» (manoscritto a inchiostro sul verso del supporto), supporto tipo B. McGuigan Collection, USA.

Idem, senza titolo, supporto tipo C, McGuigan Collection, USA.

Idem, Basilica di San Pietro in Vincoli, «Monumento del Mosè di Michelangelo» (titolo editoriale a stampa su etichetta incollata sul verso del supporto), supporto tipo D. McGuigan Collection, USA.



Senza titolo, *Roma, Cortile delle Logge Vaticane, «2»* (manoscritto a matita sul verso del supporto), supporto tipo A. McGuigan Collection, USA.

Idem, senza titolo, , supporto tipo B. Collezione Hug Gaiberg.

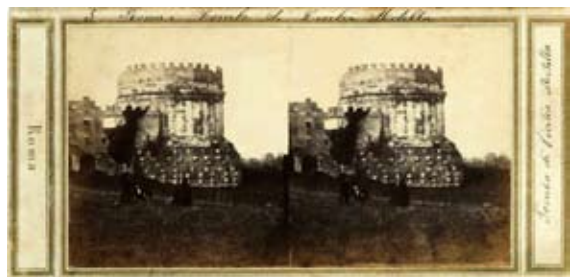
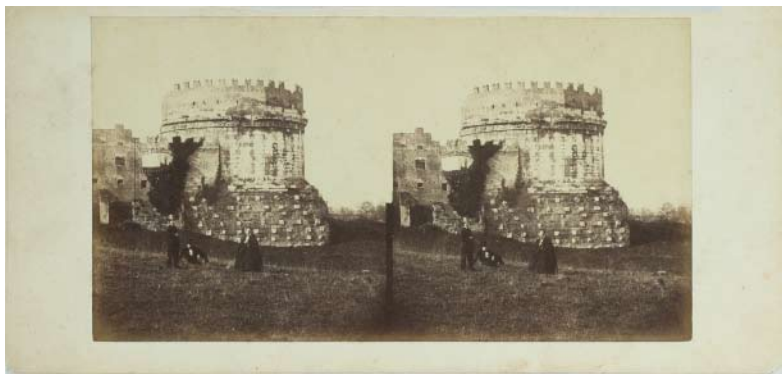
Idem, «*Cortile delle loggie vaticane*» (manoscritto a inchiostro sul verso del supporto), supporto tipo D. Fanelli-Mazza, Parigi.



Roma, «Veduta di S. Giovanni e Paolo», (titolo editoriale a stampa su etichetta incollata sul verso del supporto), «64» (manoscritto a inchiostro sul verso del supporto), supporto tipo D. Collezione Hug, Gaiberg.



Senza titolo, *Campagna romana, casa rurale*, «109» (manoscritto a matita sul verso del supporto), supporto tipo D. Collezione Hug, Gaiberg.



Roma, «Sepolcro di Cecilia Metella» (titolo editoriale manoscritto di tipo **b** sul verso del supporto), supporto tipo A. McGuigan Collection, USA.

Idem, «110 Tomba di Cecilia Metella» (titolo editoriale a stampa su etichetta incollata sul verso del supporto), supporto tipo B. McGuigan Collection USA.

Roma, «Tomba di Cecilia Metella» (titolo editoriale manoscritto di tipo **b** sul verso del supporto), supporto tipo A. McGuigan Colection, USA.

Idem, «Tomba di Cecilia Metella» (titolo editoriale a stampa su etichetta incollata sul recto del supporto), supporto tipo B Lundberg Collection, Guilford.

Idem, «Tomba di Cecilia Metella» (titolo manoscritto a inchiostro sul verso del supporto), supporto tipo D. McGuigan Collection, USA.

Senza titolo, Tomba di Cecilia Metella, timbro a secco ovale Cuccioni sul supporto, 23,2x31,2. McGuigan Collection, USA.



Roma, «Via Appia» (titolo editoriale a stampa su etichetta incollata sul verso del supporto), «68» (manoscritto a inchiostro sul verso del supporto), supporto tipo D. Collezione Hug, Gaiberg.

Idem, «Via Appia» (manoscritto a matita sul recto del supporto), supporto tipo B. McGuigan Collection, USA.

Idem, «Tomb of Cecilia Metella» (manoscritto a penna sul recto del supporto), «Via Appia» (manoscritto a matita sul verso del supporto), supporto tipo C. McGuigan Collection, USA.

Roma, Via Appia, timbro a secco ovale Cuccioni sul supporto, 23,4x32. McGuigan Collection, USA.



«*Locande e Tempio della Sibilla a Tivoli*» (titolo editoriale a stampa su etichetta incollata sul verso del supporto), supporto tipo D. Collezione Hug, Gaiberg.

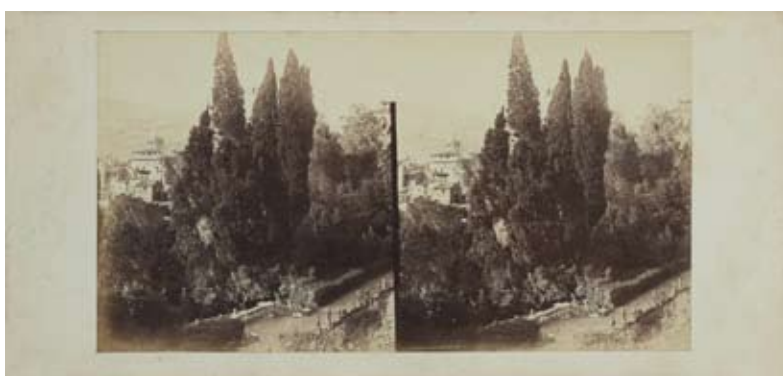
Idem, carta da visita. Ottenuta a partire dal negativo di uno degli stereogrammi della stereoscopica. Rijksmuseum; Amsterdam.

«*Tempio della Sibilla a Tivoli*» (manoscritto a penna sul verso del supporto), supporto tipo B. Collezione privata, Milano.



«*Cascatelle a Tivoli*» (titolo editoriale manoscritto di tipo **b** sul verso del supporto), supporto tipo A. McGuigan Collection, USA.

«*Cascata grande e Cascatella a Tivoli*» (titolo editoriale manoscritto di tipo **b** sul verso del supporto), supporto tipo A. McGuigan Collection, USA. La veduta comprende soltanto le Cascatelle sotto il Santuario di Ercole Vincitore.



«Palazzo a Villa Deste [sic] a Tivoli» (titolo editoriale manoscritto di tipo **b** sul verso del supporto), supporto tipo A. McGuigan Collection, USA.

Idem, carta da visita. Ottenuta a partire dal negativo di uno degli stereogrammi della stereoscopica. McGuigan Collection, USA.

»Viale grande della Villa Desta [sic] a Tivoli» (titolo editoriale manoscritto di tipo **b** sul verso del supporto), supporto tipo A. McGuigan Collection, USA.

Tivoli, Viale della Villa d'Este, imbro a secco ovale Cuccioni sul supporto, 31,5x22,5. McGuigan Collection, USA..

«149 Antichità riunite nella Villa Desta [sic] a Tivoli» (titolo editoriale a stampa su etichetta incollata sul verso del supporto), supporto tipo C. McGuigan Collection, USA.



Senza titolo, *Ponte Lucano*, supporto tipo D. Collezione Hug, Gaiberg.



Senza titolo, *Roma, Musei Capitolini, Statua del Centauro 'Furietti' detto il Giovane*, supporto tipo A. McGuigan Collection, USA.

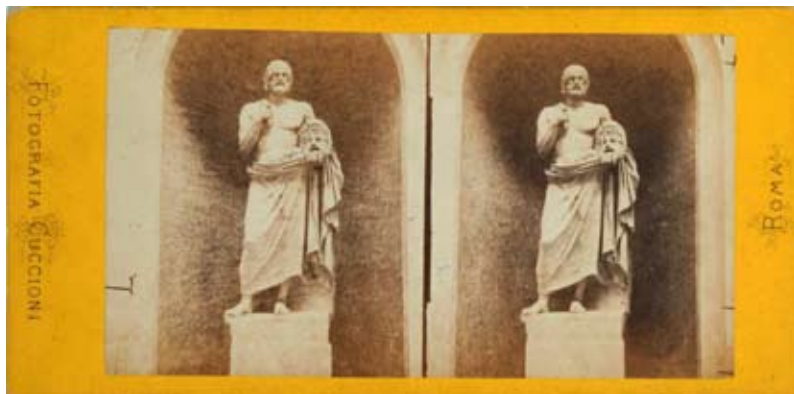


Roma, Musei Vaticani, «Apollo» (manoscritto a inchiostro sul verso del supporto), supporto tipo D. McGuigan collection, USA.

Idem, carta da visita. Ottenuta a partire dal negativo di uno degli stereogrammi della stereoscopica. McGuigan Collection, USA.

Roma, Musei Vaticani, statua cosiddetta Pudicitia Mattei, supporto tipo D. McGuigan Collection, USA.

Idem, carta da visita. Ottenuta a partire dal negativo di uno degli stereogrammi della stereoscopica. McGuigan Collection, USA.



Senza titolo, *Roma, Musei Vaticani, Statua di Euripide*, supporto tipo D. McGuigan Collection, USA.

Senza titolo, *Roma, Musei Vaticani, Statua di Demostene*, supporto tipo D. McGuigan Collection, USA.

«*Bust of the Young Augustus Museo Chiaramonti Vatican*» (manoscritto a inchiostro sul verso del supporto), supporto tipo D. McGuigan Collection, USA.



Roma, Musei Vaticani, «Laoconte [sic]» (manoscritto a inchiostro sul recto e sul verso del supporto), supporto tipo D. McGuigan Collection, USA.
Senza titolo, Roma, Musei Vaticani, statua del Nilo, supporto tipo D. McGuigan Collection, USA.



«Perseus by Canova/ Cortile Belvedere Vatican» (manoscritto a inchiostro sul verso del supporto), supporto tipo D. McGuigan Collection, USA.

Roma, Musei Vaticani, «Rome - Les lutteurs du Vatican» (manoscritto a inchiostro sul verso del supporto), statua del Pugile Damoxenos, di Canova, supporto tipo D. McGuigan Collection, USA.

Roma, Musei Vaticani, «Boxer Canova Cortile Belvedere Vatican» (manoscritto a inchiostro sul verso del supporto), statua del Pugile Kreugas, di Canova, supporto tipo D. McGuigan Collection, USA.

