



neve e clima 1

di mauro valt



Avvertenze:

- La trattazione è semplificata per facilitare l'apprendimento nel percorso formativo “ex Eurosicurità” ora PFC-S del Collegio Maestri del Veneto

- **Mauro Valt**



Gli inverni di papà



Gli inverni con tanta neve:
Fatica per la neve da spalare



Gli inverni con poca neve:
Fatica a portare la legna a casa

I miei inverni



Anno scolastico 1980-1981

All'ITIM di Agordo IV superiore
su 110 studenti Il primo
quadrimestre solo 3 alunni avevano
tutto sufficiente.

.... Inverno senza neve

Anno scolastico 1981-1982

Ammesso agli esami di maturità con
il minimo di giorni di scuola.

Nessun "plao a stroz" ma
... inverno con tanta neve fresca..

Impianti di risalita

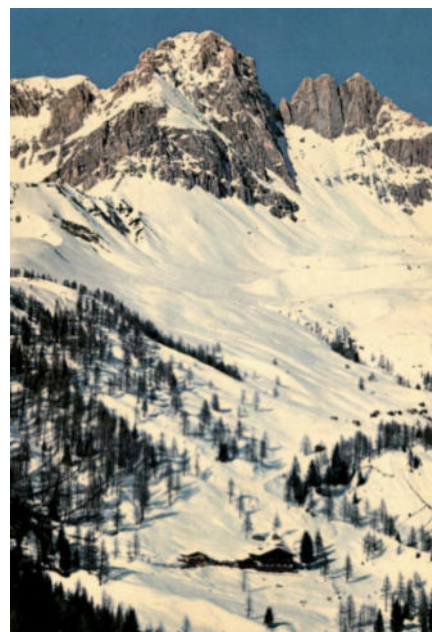


CROCE D'AUNE IN ASCESA

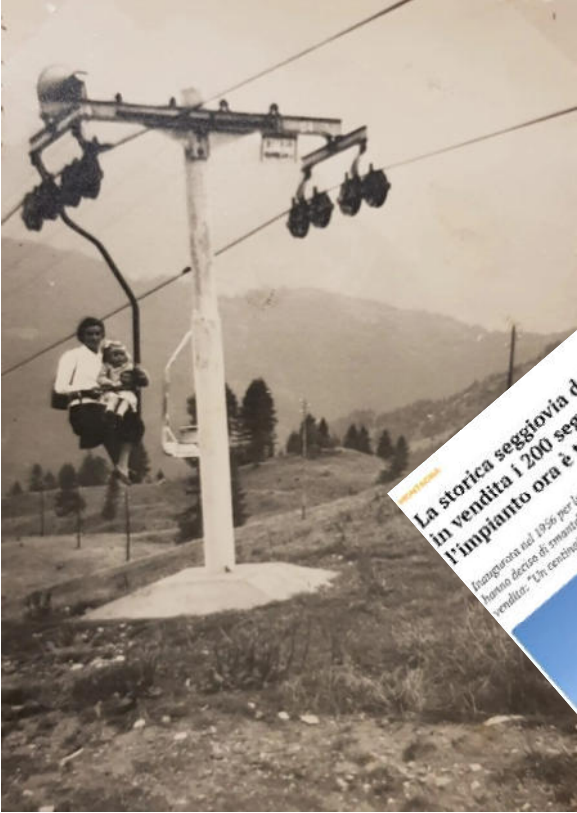
Una stazione turistica civettuola; questo si può dire di Croce d'Aune dove, ad onor del vero, ad un afflusso di appassionati degli sport bianchi davvero invidiabile non corrisponde certo una ricettività adeguata. Comunque la gente si accontenta di quel pochissimo che c'è. Una sciovia, due alberghi e tanti meravigliosi campi di sci. Vi si giunge partendo da Pedavena ed imboccando la 50 bis in circa venti minuti, comodamente. Il passo, a metri 1011, presenta una pendenza media dell'otto per cento ed un dislivello di 700 metri. La località si trova in ottima posizione panoramica a cavallo tra la Valle Feltrina e la Valle del Cismon ed è, come si è detto, meta frequentata da numerosissimi villeggianti desiderosi di aria balsamica e di quiete. E' punto di partenza per numerose passeggiate ed escursioni sul monte Avena e sulle famose Vette Feltrine. L'innevamento è ottimo da dicembre a marzo e numerosissime sono le piste di discesa: dal Monte Avena a Croce d'Aune, dal Passo alla località Salzen (slalom gigante: difficile), dal Passo verso Pedavena, la pista dei Roccoli.



Valle del Biois



Malga Losch

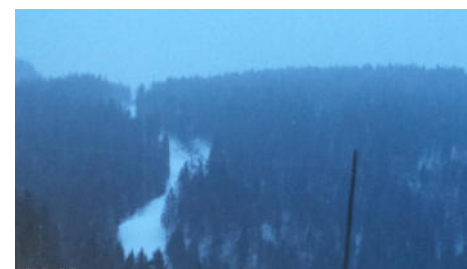
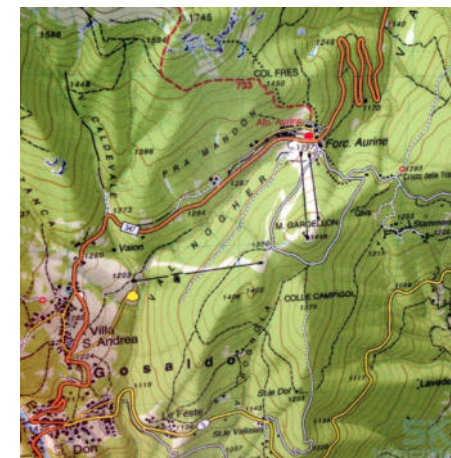


La storica seggiovia della "piccola Cortina" va in pensione (FOTO), in vendita i 200 seggiolini: "Per anni la mia famiglia ha gestito l'impianto ora è tempo di chiudere"

Investimento nel 1956 per le Olimpiadi, la seggiovia di Frassene è rimasta attiva fino al 2011. Ora i fratelli hanno deciso di smantellarla ma gli appassionati potranno un po' di manna: tutti e 200 sono in vendita. "Un centinaio sono già stati comprati da un signore in Abruzzo che li userà come scuola!"

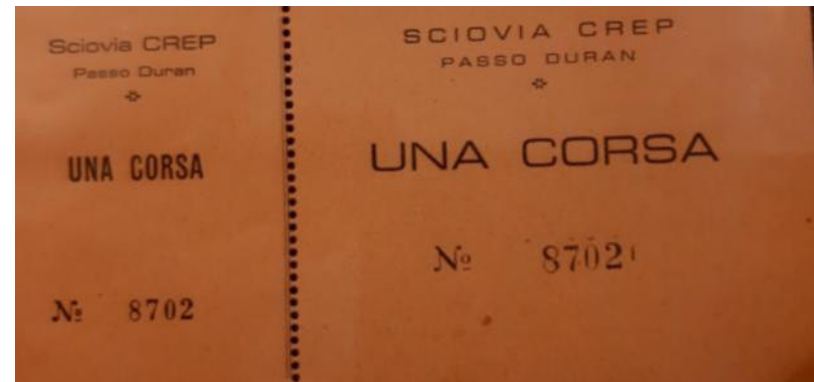


Forcella Aurine e Croda Grande



mauro.valt@arpa.veneto.it

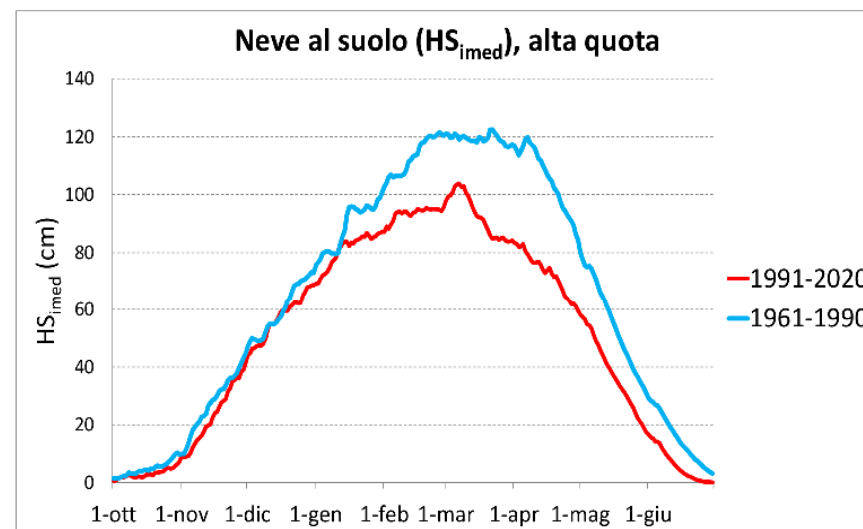
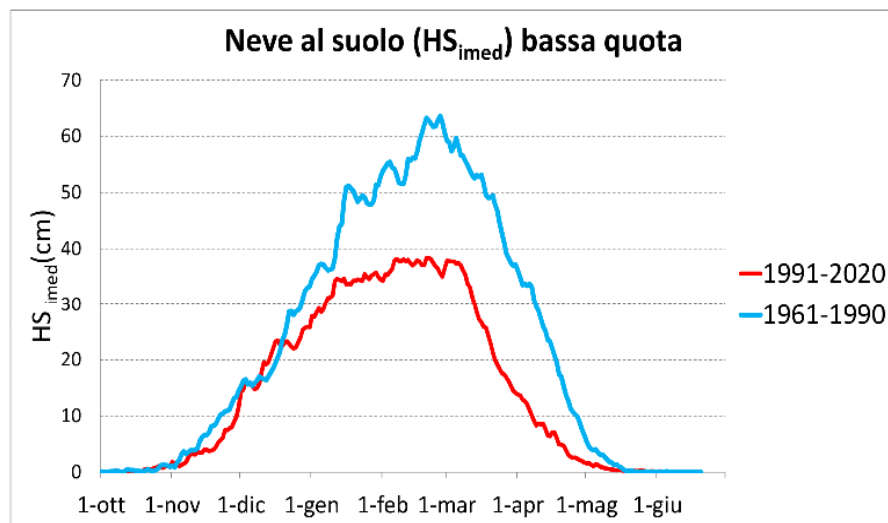
Colle Santa Lucia, Cencenighe, Laste, Passo Duran



Qualcosa è cambiato?



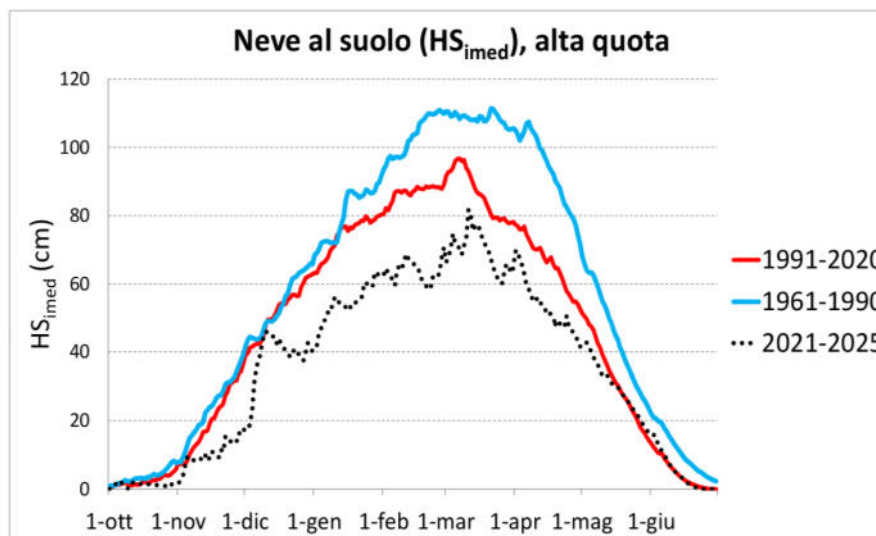
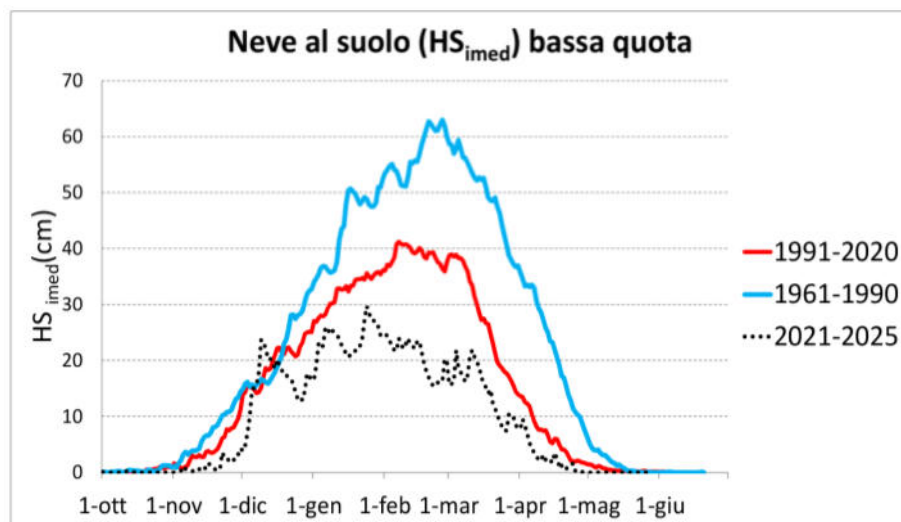
Il regime della neve dal 1961 ad oggi



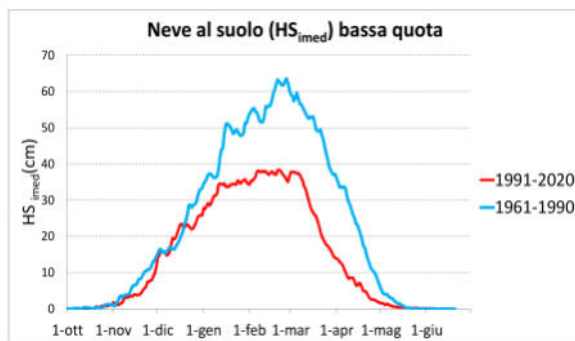
Osservando l'andamento dei 2 trentenni climatici, il cambiamento di regime specie da metà gennaio in poi è evidente

https://aineva.it/wp-content/uploads/Pubblicazioni/Rivista96/NV96_07.pdf

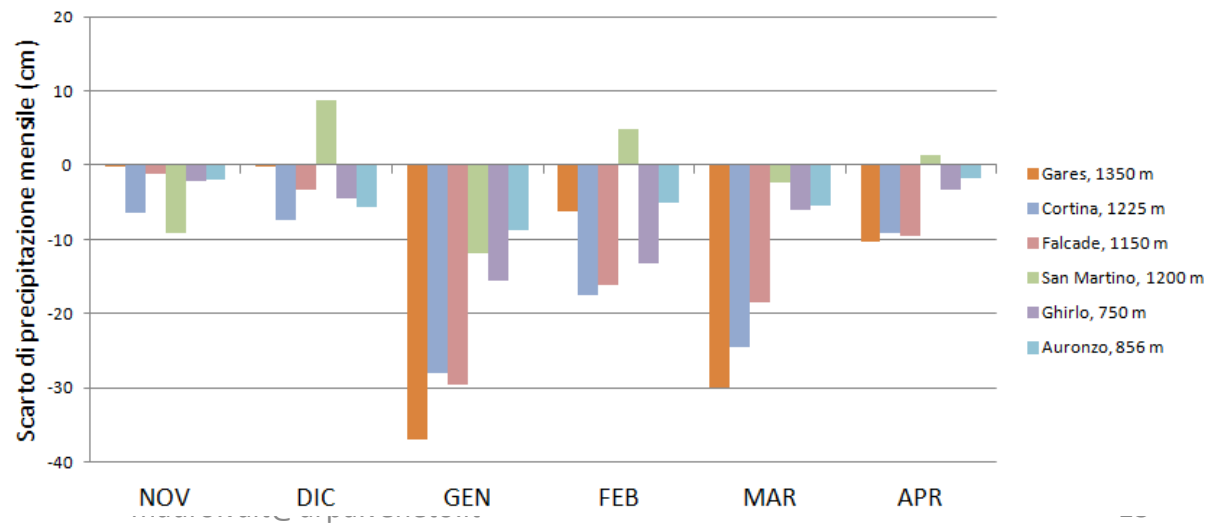
Il regime della neve dal 1961 ad oggi



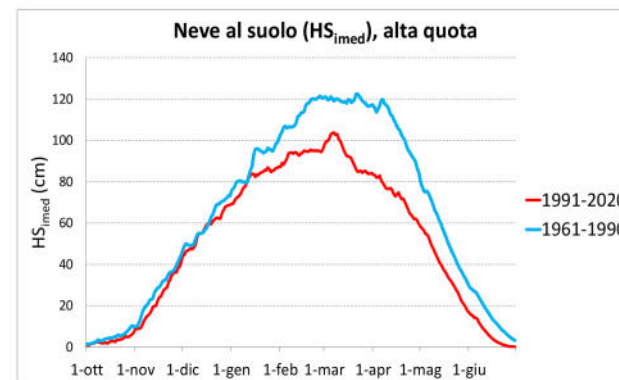
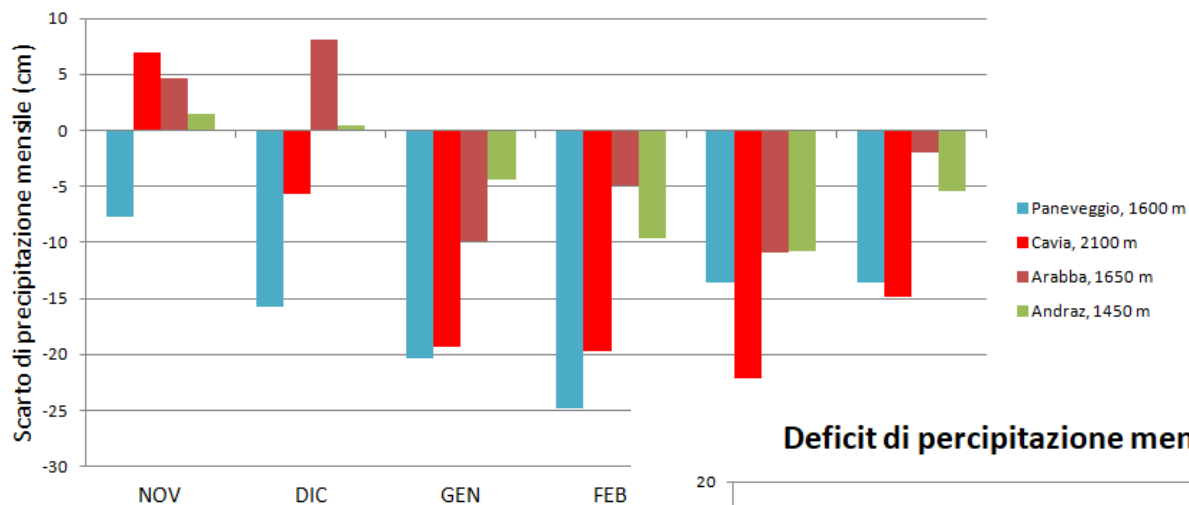
Gli ultimi 5 anni evidenziano una ulteriore riduzione della neve al suolo sul versante meridionale delle Alpi.



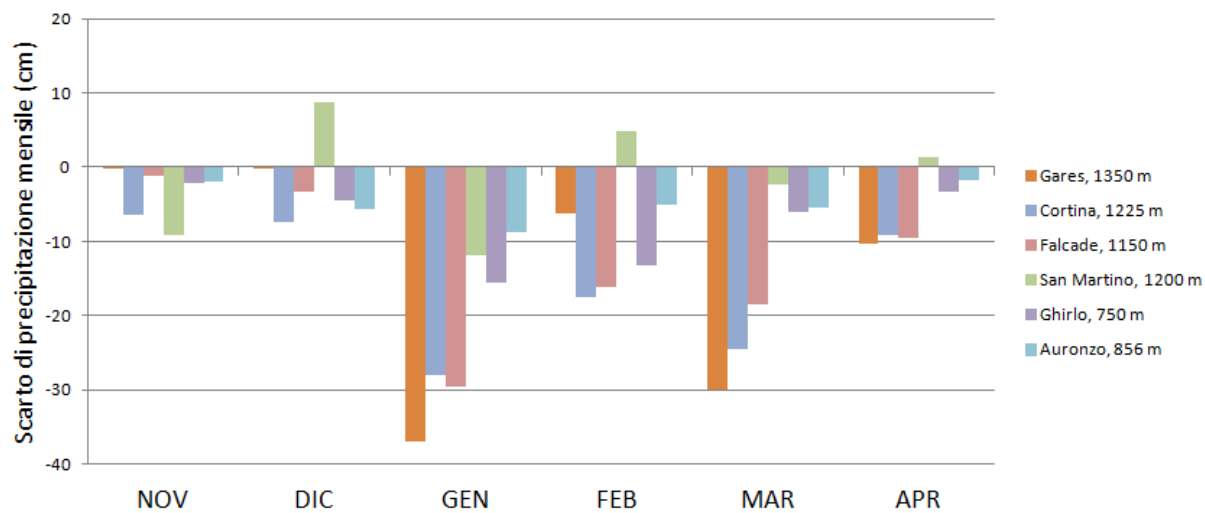
Deficit di percipitazione mensile (1991-2020 rispetto a 1961-1990)



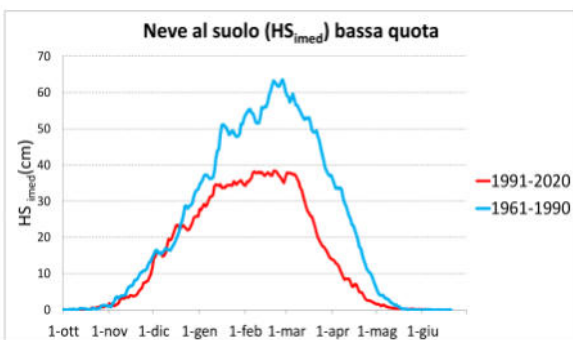
Deficit di percipitazione mensile (1991-2020 rispetto a 1961-1990)



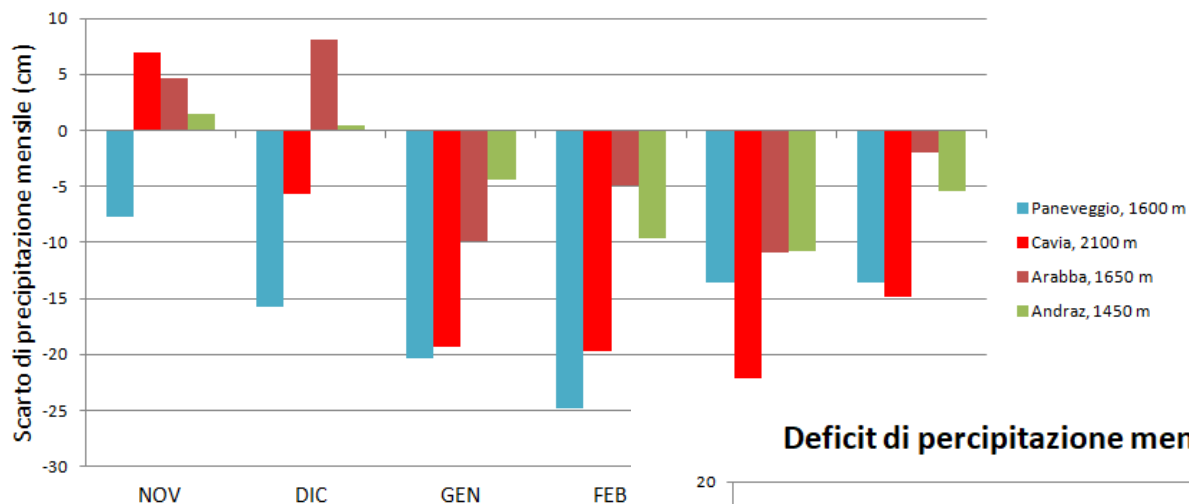
Deficit di percipitazione mensile (1991-2020 rispetto a 1961-1990)



Neve al suolo (HS_{imed}) bassa quota



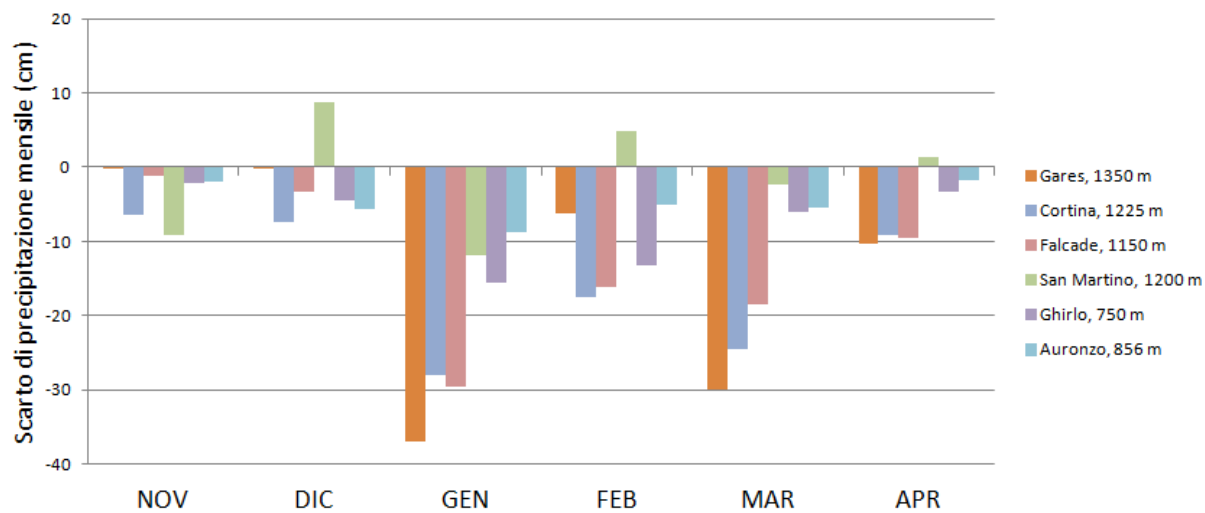
Deficit di percipitazione mensile (1991-2020 rispetto a 1961-1990)



In quota nevica di meno a febbraio

A bassa quota nevica di meno a gennaio e marzo

Deficit di percipitazione mensile (1991-2020 rispetto a 1961-1990)



Mediamente quanta neve cade nelle Dolomiti?

Stazione	1961-1990	1991-2020	+/- (cm)	2024
Lago di Cavia, 2100 m	691	591	-100	614
Arabba, 1630 m	399	381	-17	396
Andraz, 1440 m	277	241	-36	282
Gares, 1340 m	484	392	-92	318
Cortina, 1200 m	299	204	-95	208
Falcade, 1200 m	344	265	-79	197
Auronzo, 857 m	112	83	-29	35
Ghirlo, 750 m	144	97	-47	24
Belluno, 420 m	32	30	-2	3
Feltre, 280 m	87	43	-45	3
Tonezza, 1100 m	207	188	-19	83
Asiago, 1000 m	170	119	-51	19

La quantità di neve fresca stagionale, varia di valle in valle. Il basso Agordino e lo Zoldano sono generalmente più nevosi dell'alto Agordino e dell'Ampezzano.

In generale, nel periodo 1991-2020 (trentennio climatico)

A 2000 m: 600 cm

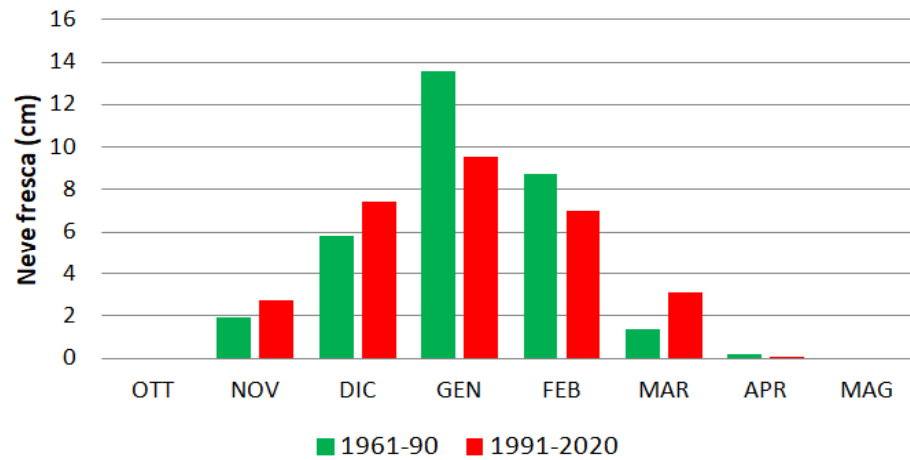
A 1400-1600 m: 400 m

A 1200 m: 200-250 cm

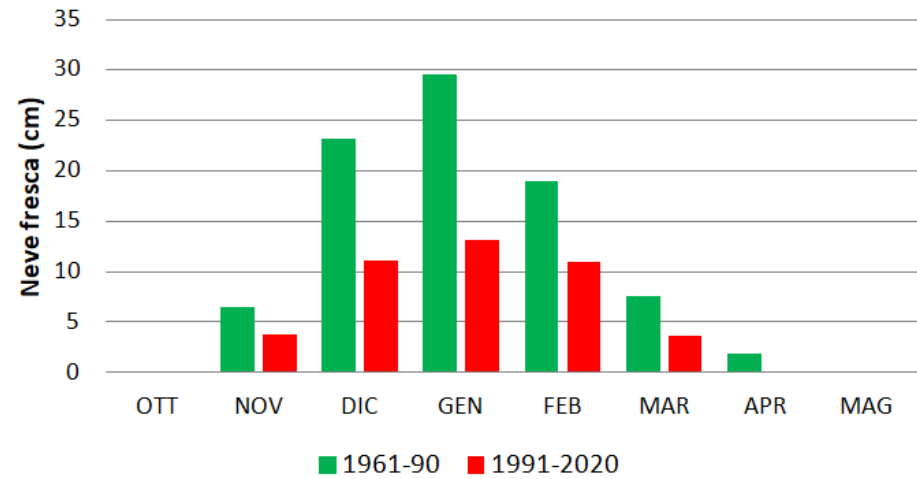
A 800 m: 80-100 cm

Val Beluna

Belluno, 410 m

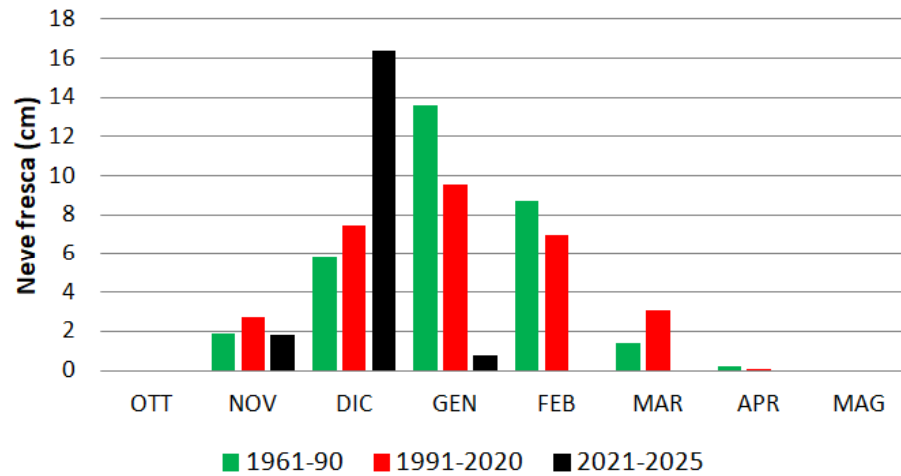


Feltre, 280 m

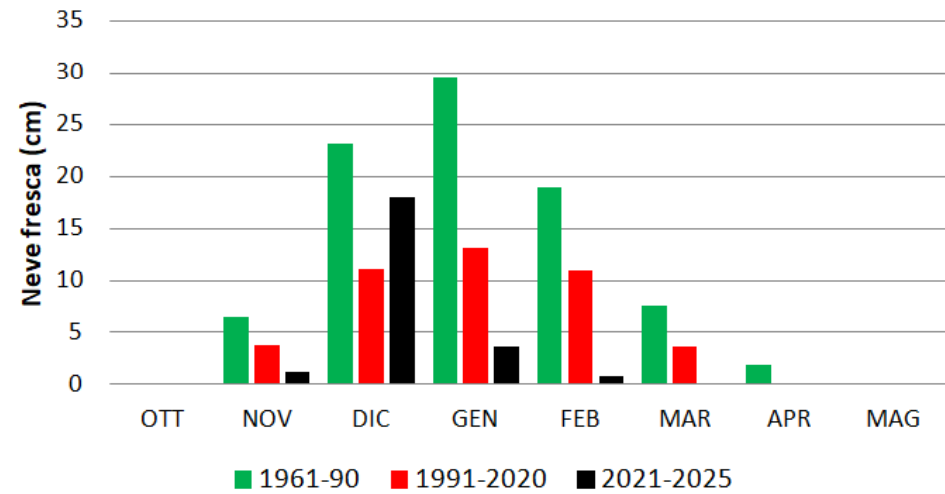


Val Beluna

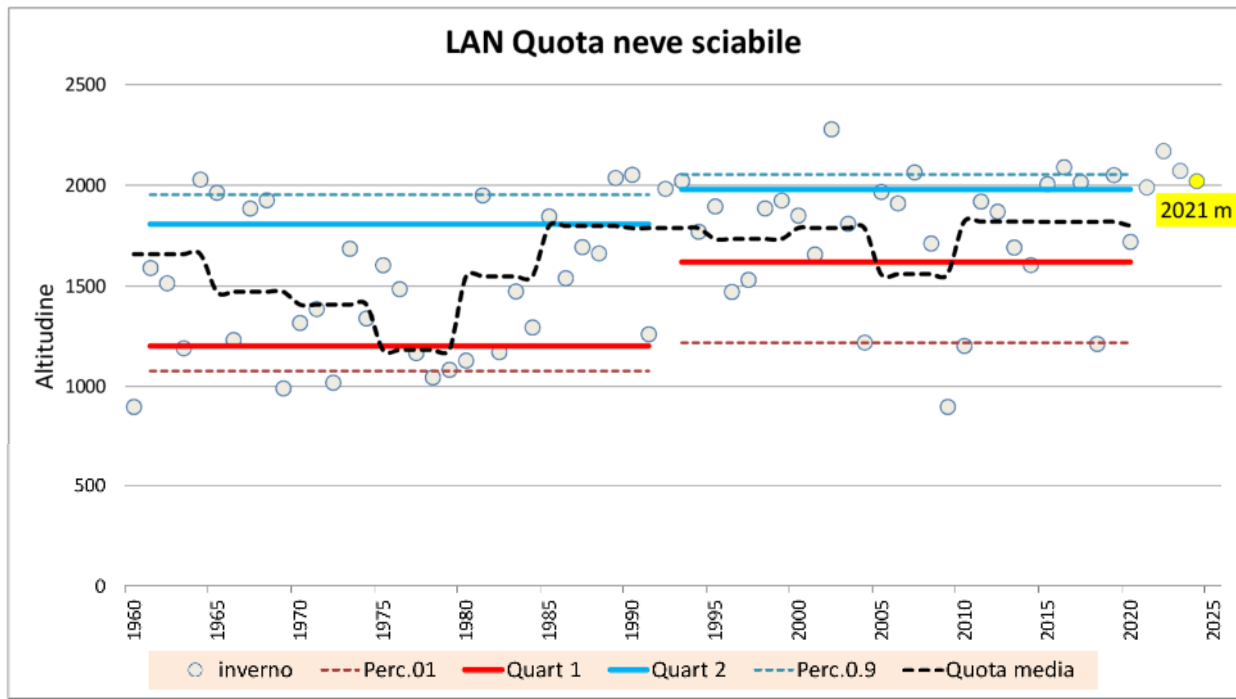
Belluno, 410 m



Feltre, 280 m



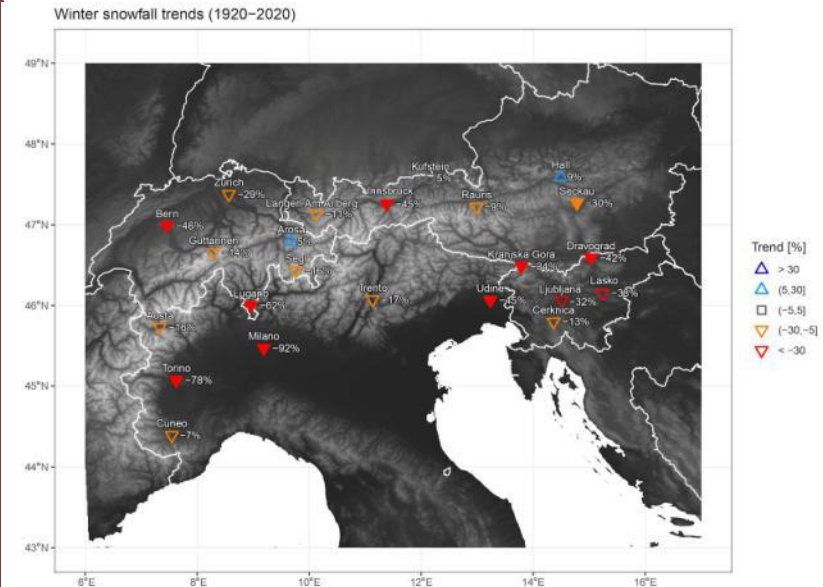
40 cm a dicembre 2020 influenzano
La media recente



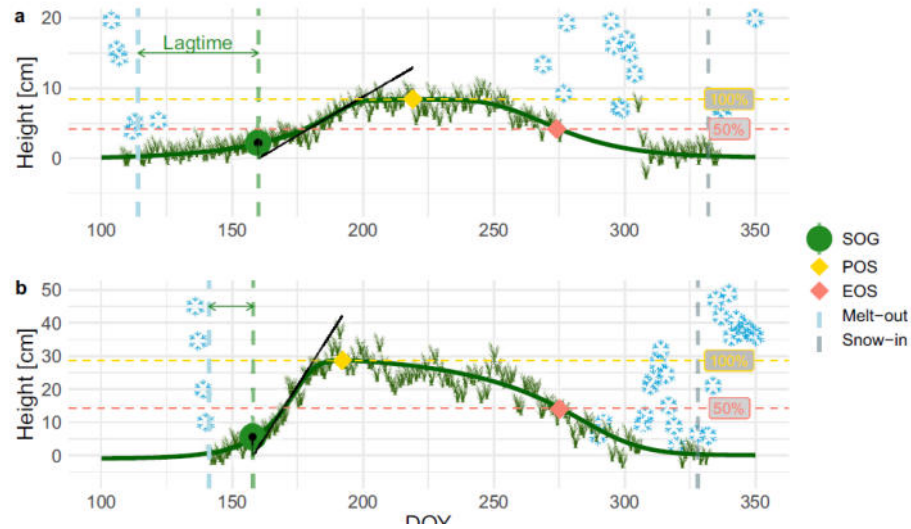
La LAN (chiamata anche quota della neve affidabile, è un parametro internazionale che esprime la quota dove la neve rimane per almeno 100 giorni al suolo con uno spessore di 30 cm

Ultimi lavori

•“L'andamento della neve fresca sulle Alpi è fortemente negativo e possiamo parlare di una diminuzione complessiva del 34 per cento, con un marcato peggioramento dopo il 1980, in concomitanza con un altrettanto netto aumento delle temperature”, spiega Michele Bozzoli, meteorologo ambientale di Eurac Research e primo autore dello studio. “I trend più negativi riguardano le località sotto i 2.000 metri di quota e il versante meridionale, cioè Italia, Slovenia e parte delle Alpi austriache”.



L'erba cresce prima

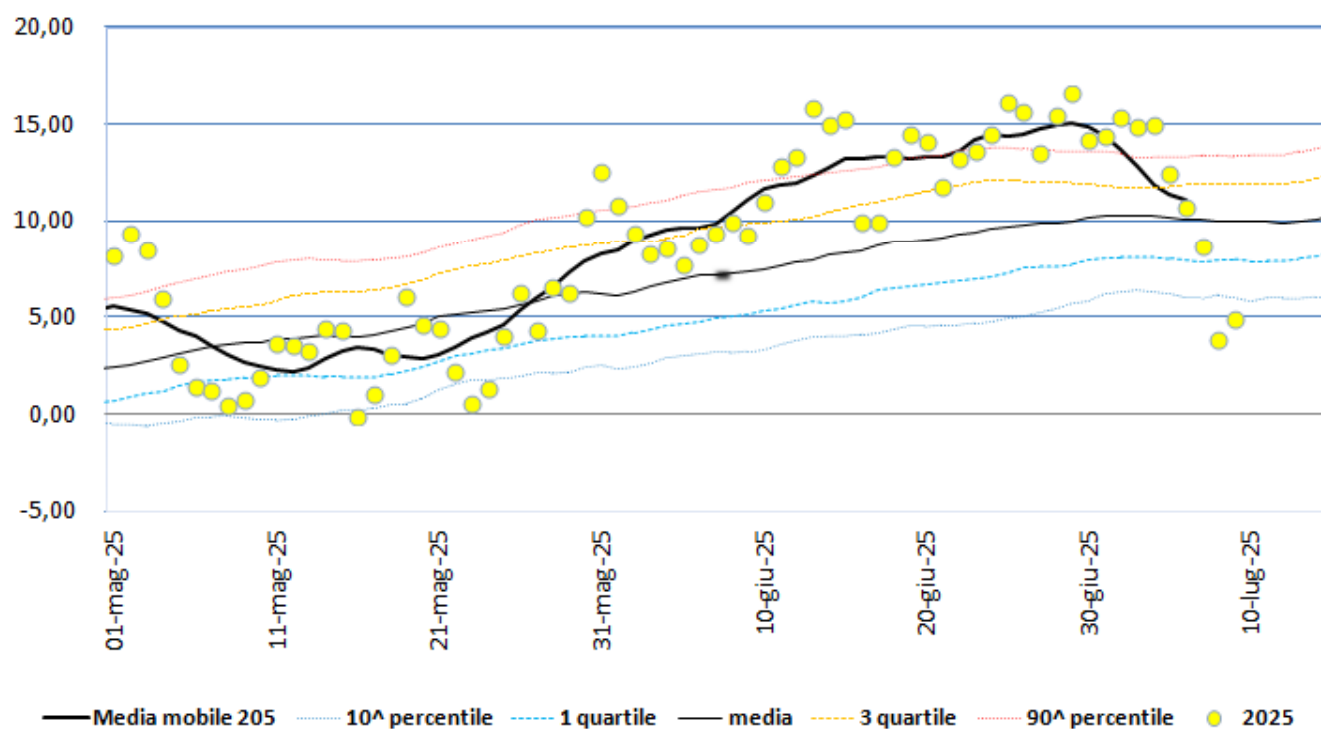


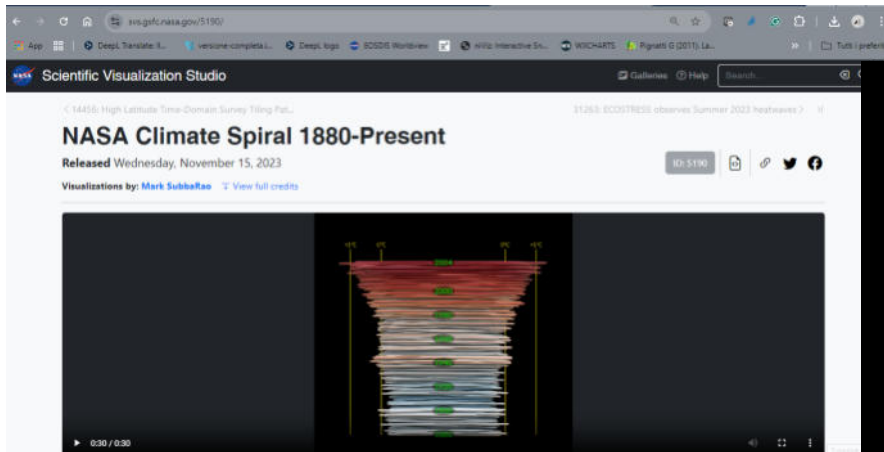
Conclusione

- Negli ultimi 30 anni nevicata di meno
- La quota della neve affidabile si sta innalzando
- I comprensori sciistici a fondovalle sono scomparsi
- La neve al suolo rimane per meno tempo
- Le temperature invernali sono in aumento
- I periodi con giornate miti sono in crescita

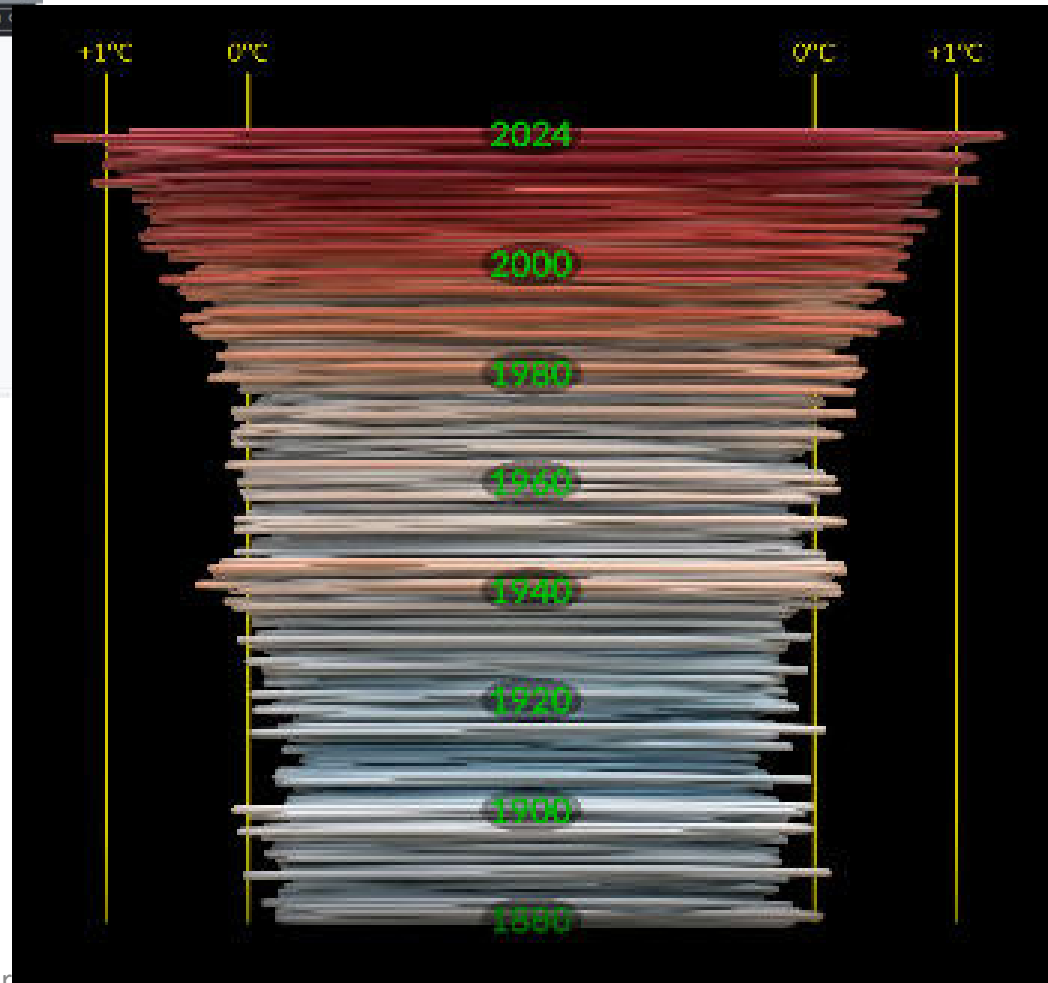
Fa caldo...

Temperatura aria estate Dolomiti 2025





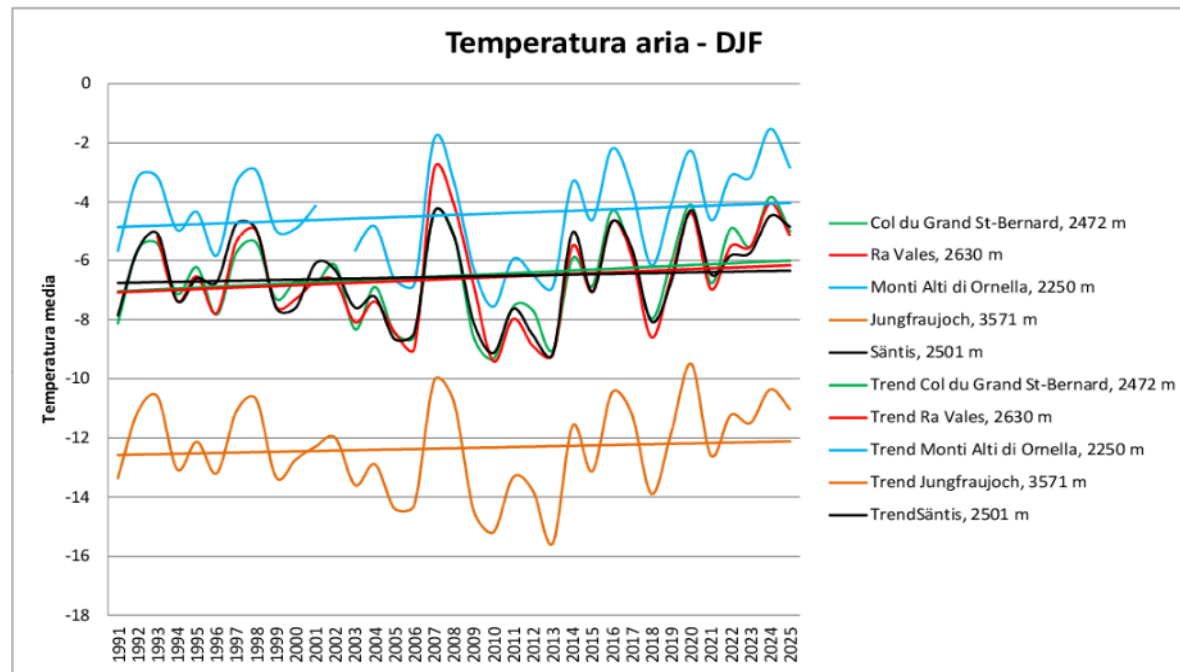
<https://svs.gsfc.nasa.gov/5190/>



mauro.vait@arpa.veneto.it

21

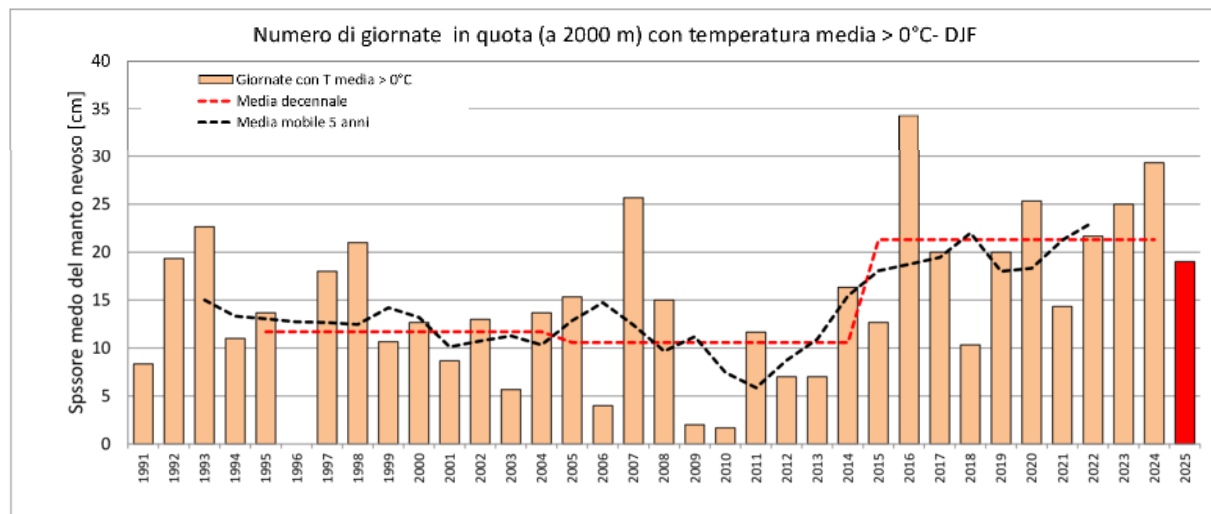
La temperatura dell'aria ha il suo effetto: aumento della T invernale



Aumento delle giornate in inverno con $T > 0^{\circ}\text{C}$

Dal 1991 ad oggi si nota un aumento delle giornate con T dell'aria media positiva sia in quota che a bassa quota non dipendenti da inversioni termiche. Il set di stazioni è della rete di ARPA Veneto. La media degli ultimi 10 anni evidenzia una crescita importante.

La stazione 2005 è stata sopra la media 1991-2020

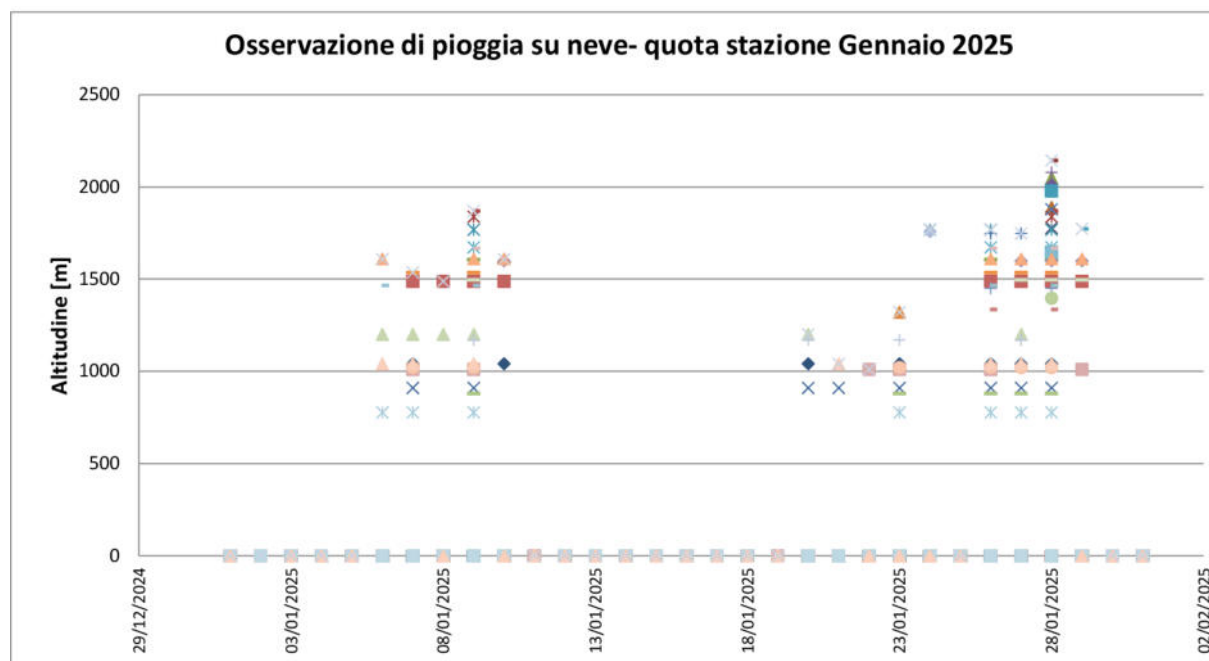


Negli ultimi anni si stanno osservando più frequentemente eventi di pioggia su neve fino in quota.

Ad esempio, nel gennaio 2025 sono stati frequenti su tutto l'arco alpino italiano, come anche a febbraio.

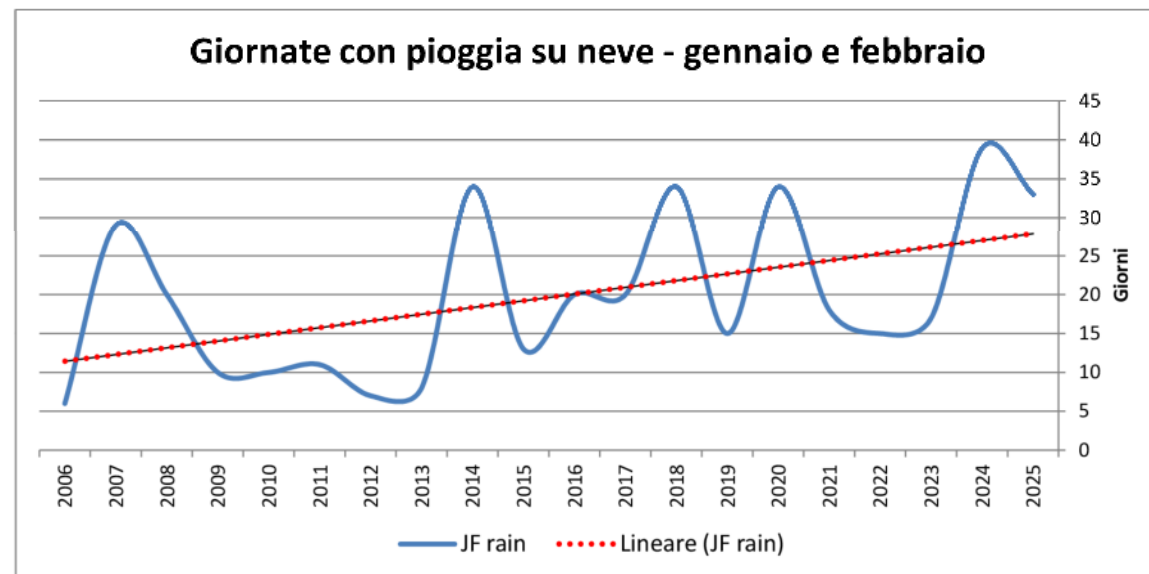
Nel grafico i diversi marcatori indicano la quota della stazione dove è stata osservata la pioggia su neve

Più piogge invernali

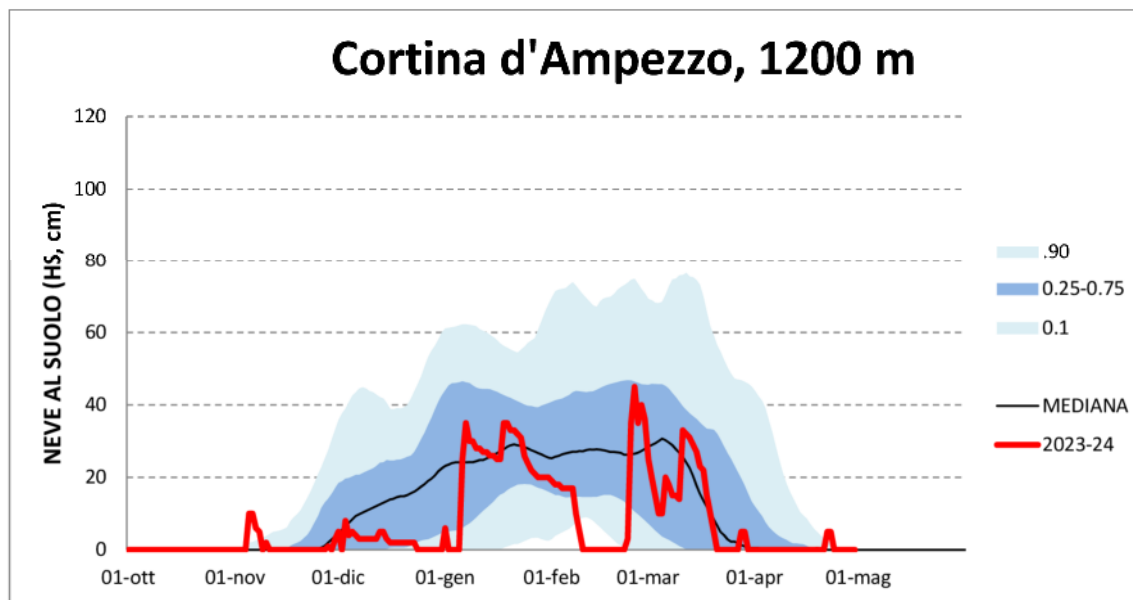


Regime neve/pioggia

I dati disponibili e con una buona copertura (230 stazioni) sono disponibili dal 2006. In questo periodo è stato osservato un trend positivo di giornate con pioggia sulla neve. Sono state prese in considerazione solo le precipitazioni oltre i 1500 m di quota.



Neve meno, fonde più frequentemente



L'esempio di Cortina d'Ampezzo nella stagione invernale scorsa. Neve fresca oltre la media ma i periodi caldi di fine gennaio-metà febbraio, metà di marzo e della prima metà di aprile, hanno fuso la neve al suolo

