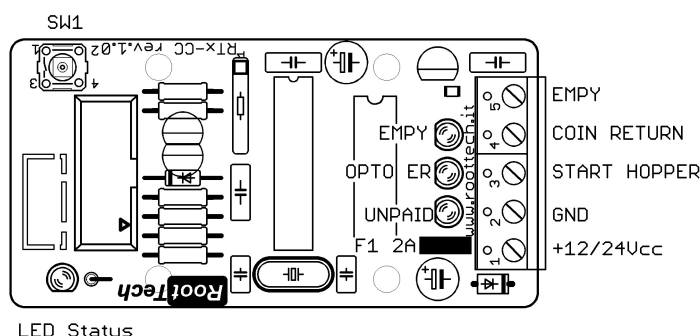


RTH-CC CONVERTER CCTALK mod.: RTH-CC Fw3.X

Manuale d'uso.



+12~24V	= Positivo alimentazione c.c,non superare 26VCC
GND	= Negativo alimentazione
START HOPPER	= Comando erogazione ,(attivo <1) input optoisolato
COIN_RETURN	= OUT COIN da erogare,open collector T_ON/T_OFF 20mS./50mS.
EMPY	= Uscita vuoto hopper ,attivo basso,open collector
SW1	= Pulsante di erogazione monete non pagate
Led status	= Tramite questo led è possibile leggere stato ed errori Attivo/Busy
Led UNPAID	= led ON hopper non ha completato l'erogazione
Led OPTO	= led ON sensore hopper è guasto/ostruito
Led EMPY	= led ON monete sono sotto il livello hopper
F1	= Fusibile 2A , protezione linea uscita

• Messa in servizio del RTH-CC

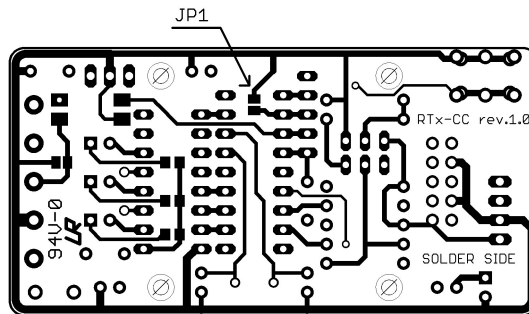
A dispositivo spento collegare l'hopper,tramite connettore 10 poli IDC , Collegare il converter cctalk alla macchina come un hopper standard utilizzando i segnali START PAY e COIN_RETURN e se necessario EMPY Dare alimentazione,da 12 a 24V VEDERE MANUALE HOPPER, attendere che venga riconosciuta la periferica,ciò lo si intuisce dal lampeggio molto veloce del led STATUS,viceversa il led STATUS emetterà una serie di lampeggi cadenzati in base all'errore riscontrato.

• Gestione Pieno/Vuoto Hopper

E' possibile abilitare o disabilitare la gestione del livello hopper da parte del convertitore cctalk ,tramite il ponticello a saldare JP1

JP1 aperto = l'erogazione partirà anche con monete sotto il livello

In ogni caso, con erogazione parziale le monete non erogate verranno salvate in memoria fino allo spegnimento e verranno erogate o alla pressione del pulsante SW1, o verranno aggiunte alla successiva richiesta di erogazione. Il jumper JP1 non influisce con il segnale di EMPY



• Prova di erogazione (a banco)

Collegare un pulsante fra START PAY e GND
Chidendo lo switch o fornendo impulsi ,partirà un'erogazione.
Collegando all'uscita COIN_RETURN un contatore meccanico è possibile vedere l'aquisizione dei crediti da parte del convertitore

• Status e errori

Tramite il led presenti sul convertitore cctalk è possibile controllare lo stato di funzionamento e le condizioni di errore

Led status (normal)

il led lampeggia ad ogni traffico sul bus ,quando l'ingresso START PAY è attivo
il led status lampeggia in sincrono con l'uscita COIN_RETURN

Led status (errore)

2 lampeggi corti + 1 lungo = ERRORE CCTALK- HOPPER ASSENTE
3 lampeggi corti + 1 lungo = OPTO BLOCCATO

Led OPTO (errore)

led ON l'erogazione è inibita in quanto il sensore hopper è guasto o bloccato.
La verifica del sensore viene effettuata solamente all'accensione e durante l'erogazione , in nessun altro momento viene verificato lo stato del sensore.
Rimedio:controllare eventuale ostruzione ,pulire il sensore ,sostituire hopper.

Led EMPY (informazione)

led ON le monete sono sotto il livello.
L'erogazione può essere bloccata o consentita,vedere "gestione pieno/vuoto".
Rimedio:aggiungere monete se le monete sono presenti controllare il sensore di livello.

Led UNPAID (informazione/errore)

led ON l'hopper non ha completato l'erogazione.
Rimedio: aggiungere le monete o controllare eventuale ostruzione e premere SW1 per completare l'erogazione oppure aspettare la succesiva erogazione.