



MANUALE

PGTimer

Vers. 1.3.0

**Software gestione
Playground**

INDICE

| | |
|-----------------------------------|------------|
| Installazione PGTimer..... | 1.0 |
| Interfaccia utente..... | 1.1 |
| Attivazione..... | 1.2 |
| Configurazione..... | 2.0 |
| Option..... | 2.1 |
| Impostazione tempi..... | 2.2 |
| Contatore..... | 2.3 |
| Password..... | 2.4 |
| Funzionamento..... | 3.0 |
| Tempi multipli..... | 3.1 |
| Interruzione timer..... | 3.2 |
| Annuncio tempo scaduto..... | 3.3 |
| Clear call..... | 3.4 |
| Stop all..... | 3.5 |
| Info e Contatti..... | 4.0 |

Cap. 1.0

Installazione PGTimer

PGTimer è un software per gestire:
Gonfiabili , Playground,Tappeti elastici e tutte quelle
attrazioni fruibili a tempo.

REQUISITI MINIMI:

PGTimer è una piattaforma studiata per funzionare su Windows XP, e non richiede eccessive risorse,quindi anche con un pc datato è possibile installare PGTimer

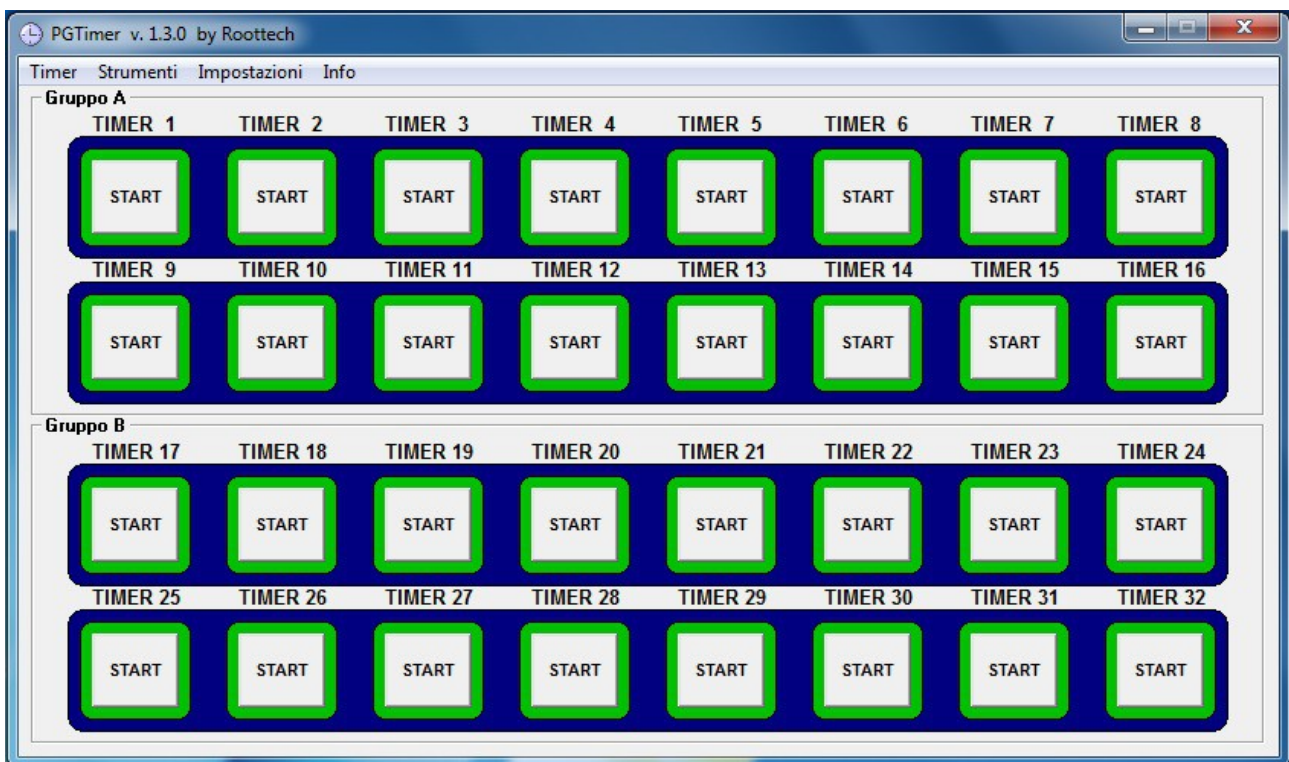
- **Microsoft Windows XP con Service Pack 2**
- **Processore P4 a 2,0 GHz o equivalente**
- **1 GB di RAM**
- **Scheda video con 128 MB**
- **Almeno 1 GB di spazio libero sul disco**

PGTimer dispone di 32 postazioni ,in ogni postazione è possibile gestire da 1 fino a 3 unità di tempo cumulative per singolo cliente,al raggiungimento del tempo prefissato una voce avviserà,tramite l'uscita audio del pc,gli utenti a cui è scaduto il tempo di permanenza nell'attrazione.

Installare PGTimer nel proprio pc ,utilizzando l'installer fornito, accettando tutte le richieste che vengono visualizzate durante installazione,finita l'installazione riavviare il pc per rendere effettive le modifiche.

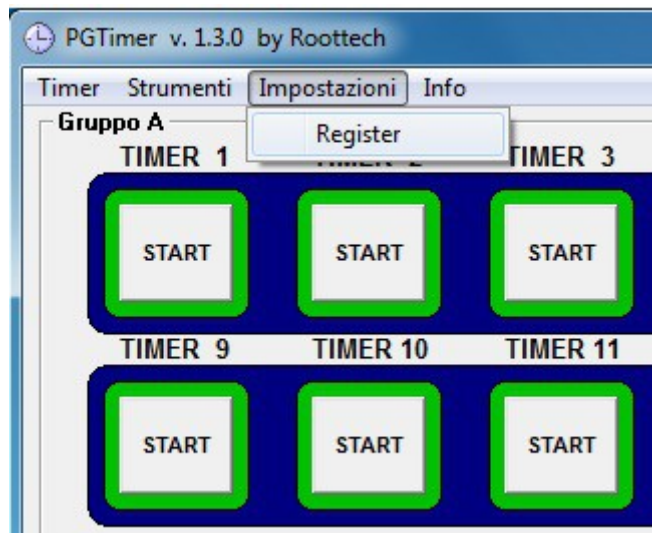
1.1 Interfaccia utente

Dopo aver installato e riavviato il pc lanciare il programma. Appare un'interfaccia utente con 32 pulsanti a vista, suddivisi in due gruppi (Gruppo A e Gruppo B) che seguono le impostazioni e funzioni descritti più avanti.



1.2 Attivazione

Dopo aver installato PGTimer ,per utilizzarlo appieno è necessario attivare il prodotto ,cliccare sul menu **"Impostazioni->Register"**, vedi sotto:



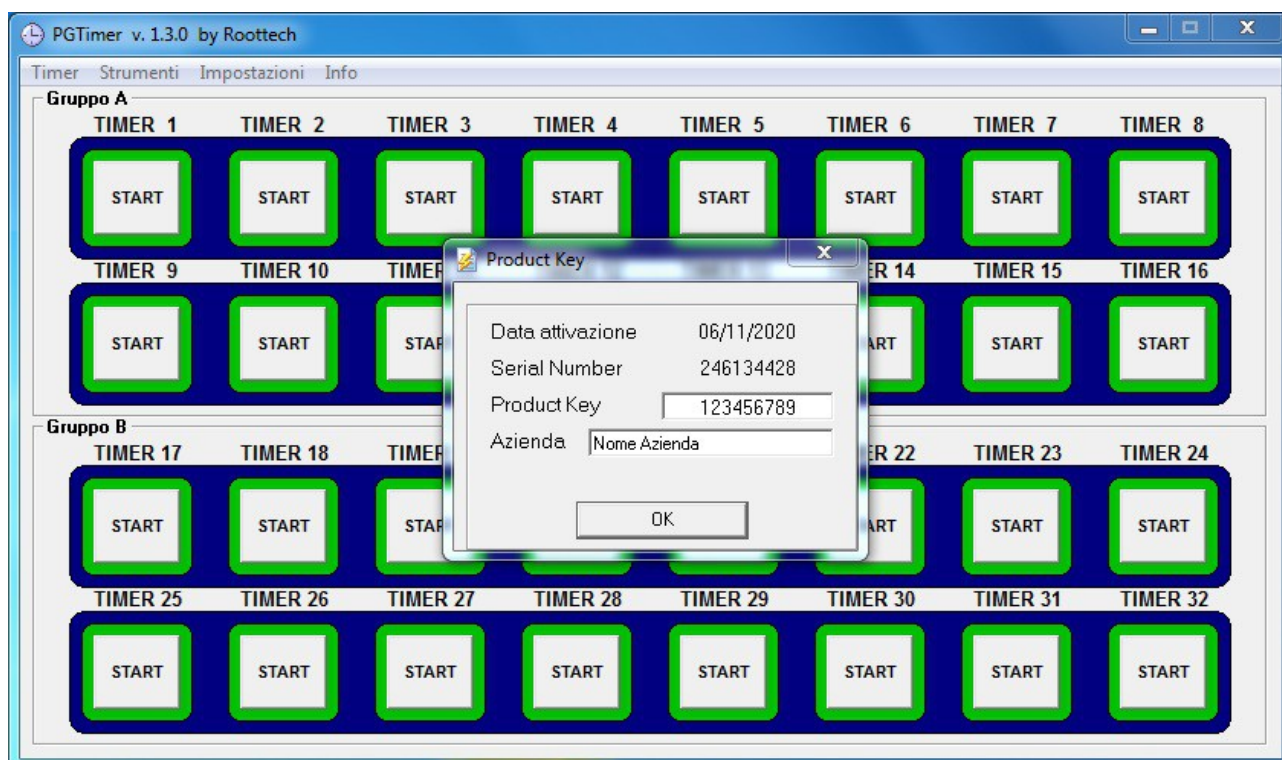
Contattare tramite e-mail a : roottech@libero.it e fornire:

Nome Azienda

Serial Number

Data attivazione

verrà fornita una productkey necessaria ad abilitare tutte le funzioni del software.

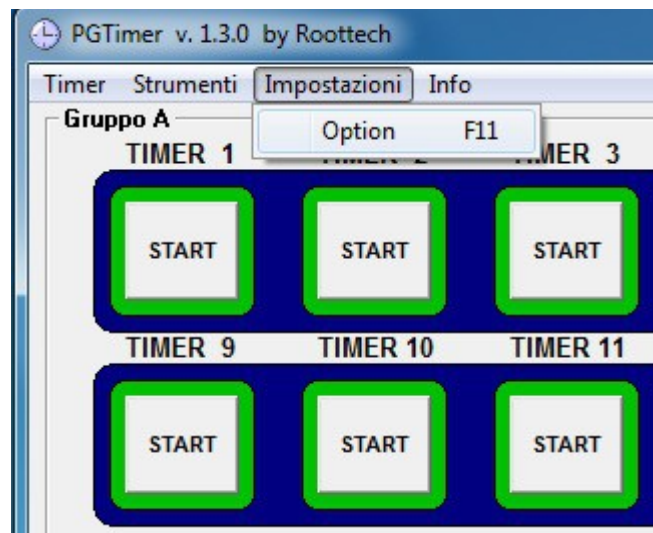


Cap. 2.0

Configurazione

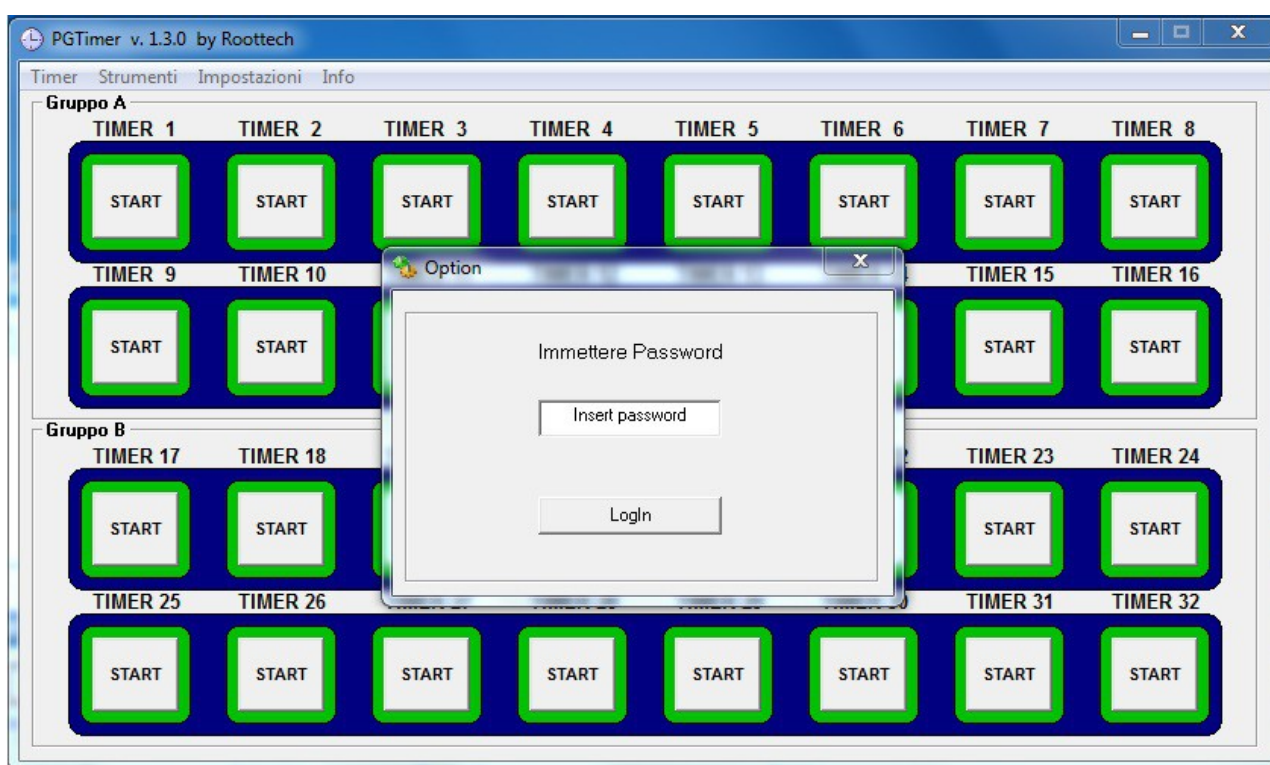
Una volta attivato PGTimer, cliccando sul menù "**Impostazioni**", verrà visualizzato un menù a tendina "**Option**" in questo menù è possibile apportare modifiche ai settaggi del PGTimer.

Il PGTimer non attivato, mantiene tutte le sue funzionalità, senza possibilità di accesso al menù "**Option**", con unità dei tempi a 1 minuto per il **GruppoA** e **GruppoB**.



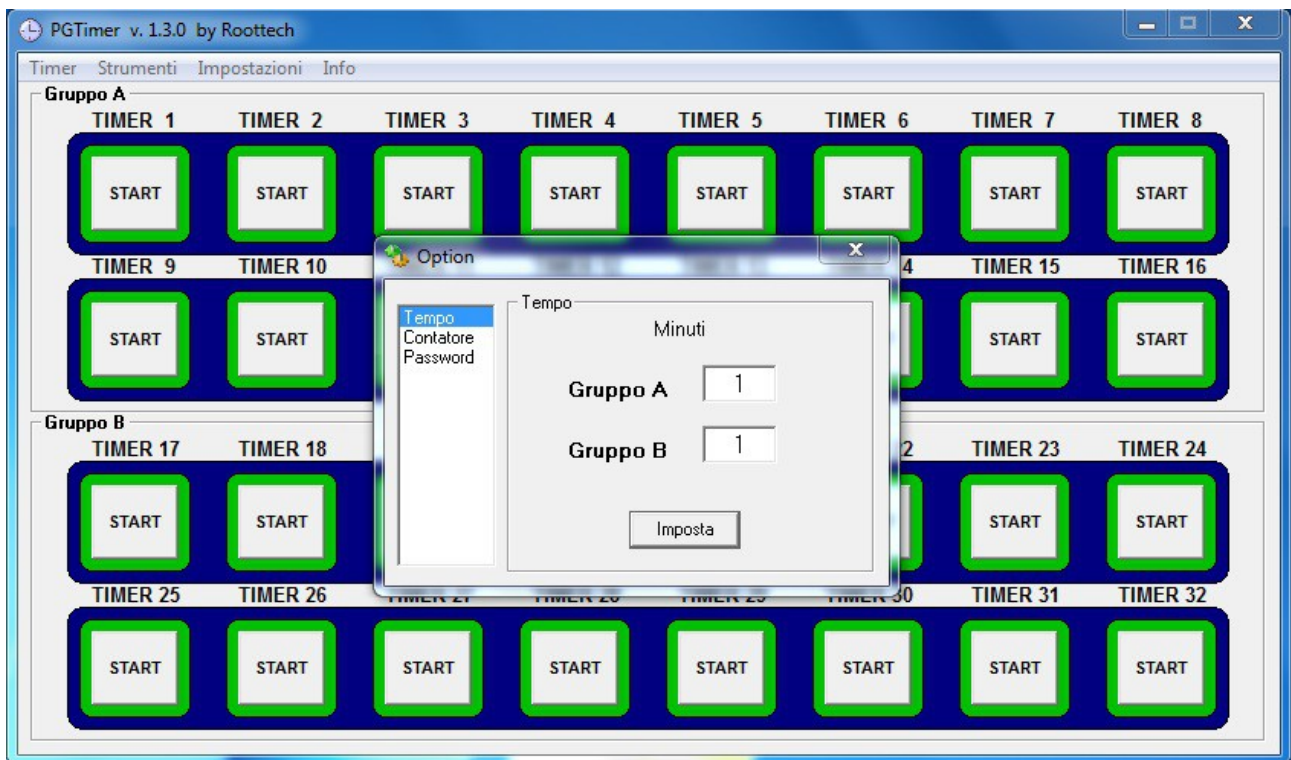
2.1 Option

Cliccando su "Option" o **F11** dalla schermata principale PGTimer, verrà visualizzata una finestra di login, dove sarà necessario inserire una password di quattro cifre (**default "1234"**), per poter accedere alle impostazioni dei tempi, leggere i contatori, azzerare i contatori e cambiare la password stessa.



2.2 Impostazione tempi

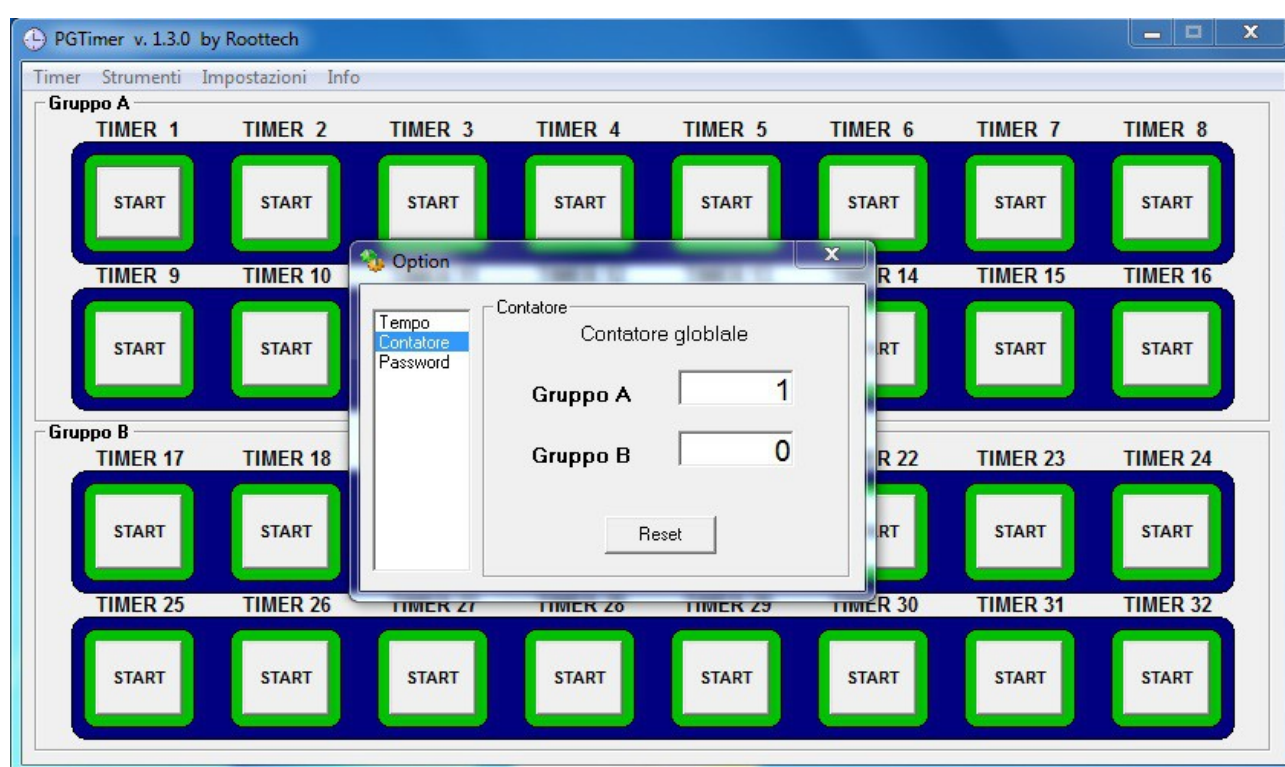
Inserita la password ,verrà visualizzata una finestra (vedi sotto),con una lista menù a sinistra mentre a destra i parametri da regolare .



Modificare i valori nei riquadri da 1 a 99, successivamente cliccare sul pulsante "**Imposta**" è possibile attribuire così l'unità minima di tempo in minuti, per ciascun gruppo di postazioni/timer .
Ogni valore errato imposterà il timer a 1 minuto.

2.3 Contatore

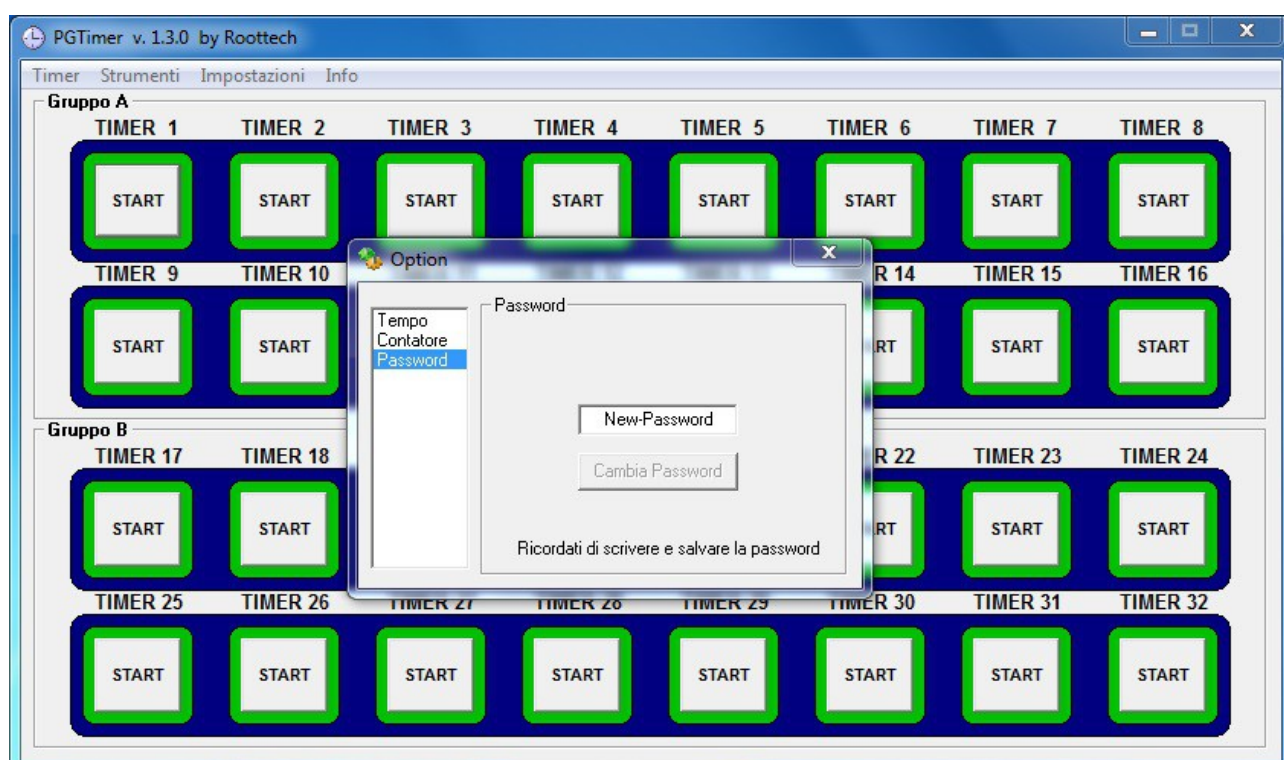
Selezionando dalla lista menù sinistra "**Contatore**" è possibile visualizzare il totale delle unità di tempo vendute, misurate per gruppo.



Agendo sul pulsante "**Reset**" è possibile azzerare tutti i contatori.

2.4 Password

Selezionando dalla lista menù sinistra "**Password**" è possibile impostare la propria password.



Sostituendo nel riquadro "New-Password" con la propria password (**max 4 caratteri**), si abiliterà il pulsante "**Cambia Password**" il quale una volta cliccato renderà efficace già dal successivo login la nuova password.

Se il riquadro verrà lasciato vuoto ,per accedere alle impostazioni non sarà richiesto l'inserimento della password.

Cap. 3.0

Funzionamento

Per attivare il timer è sufficiente agire sui pulsanti presenti nel PGTimer ,da 1 a 32.

Ogni pulsante è dotato di cornice interattiva ,che cambia colore in base allo stato del timer, i colori sono seguenti:

VERDE = Timer libero o in selezione

GIALLO = Timer in conteggio

ROSSO = Timer tempo raggiunto

Cliccando una sola volta sul timer prescelto verrà visualizzato ,all'interno del tasto stesso,

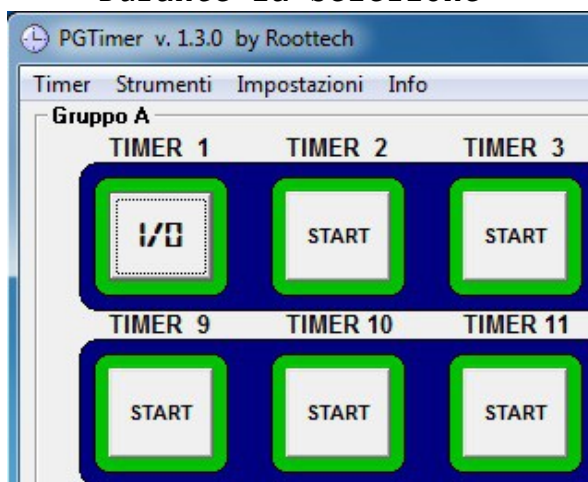
(unità di tempo X 1)/minuti trascorsi

dove (unità di tempo) avrà lo stesso valore

dell'impostazione relativa al gruppo di cui fa parte il pulsante selezionato ,quindi se in **"Option->Tempo"** per il **"GRUPPO A"** è stato scelto come tempo base (1 minuto) ,il primo clic sul pulsante facente parte del **"Gruppo A"** visualizzerà come in immagine sotto.

Trascorsi 5 secondi in questa condizione la cornice diventerà **GIALLA** rendendo effettiva la selezione,che farà incrementare il contatore globale relativo di 1 unità ,ed in timer conterà fino 1 unità di tempo.

Durante la selezione



5 secondi dalla selezione



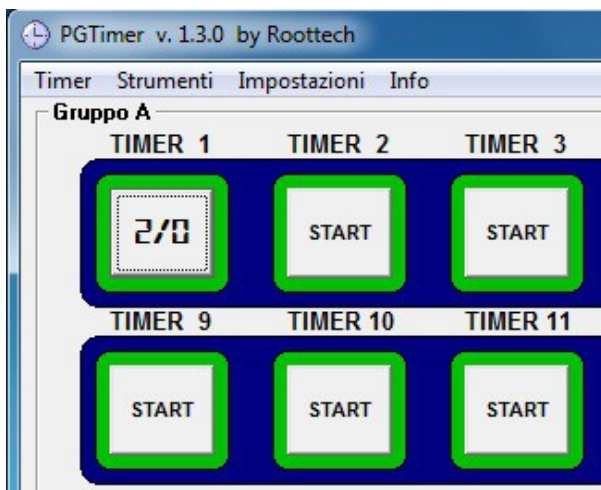
3.1 Tempi multipli

Cliccando una seconda volta sul timer prescelto verrà visualizzato all'interno del tasto stesso

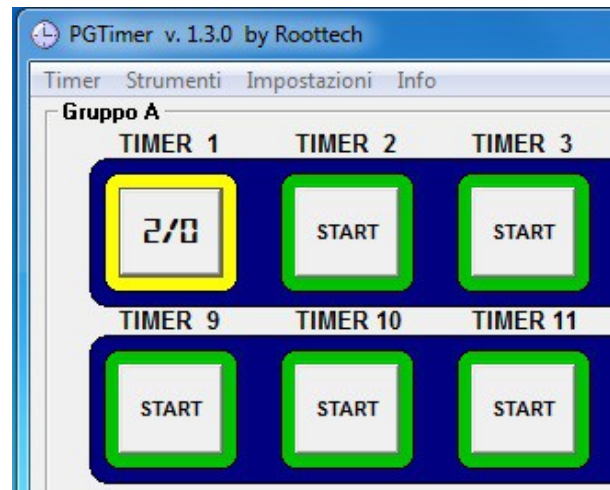
(unità di tempo X 2)/minuti trascorsi.

Trascorsi 5 secondi, la cornice diventerà **GIALLA** rendendo effettiva la selezione, che farà incrementare il contatore globale relativo di 2 unità, ed in timer conteggerà fino a 2 unità di tempo.

Durante la selezione



5 secondi dalla selezione

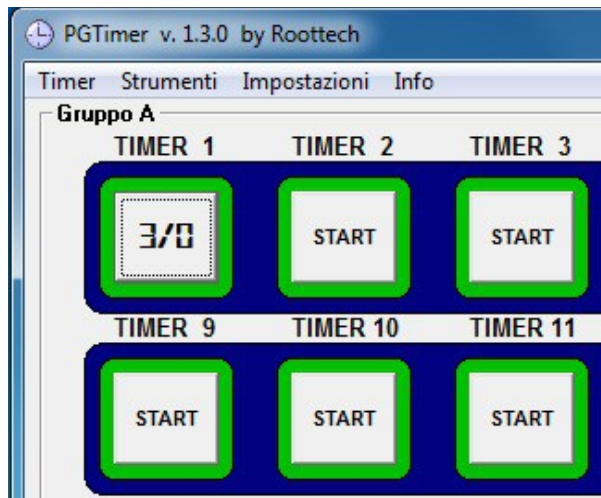


Cliccando una terza volta sul timer prescelto verrà visualizzato all'interno del tasto stesso

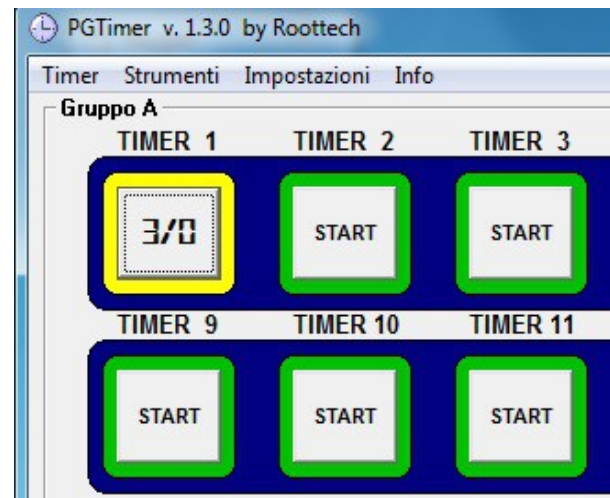
(unità di tempo X 3)/ minuti trascorsi .

Trascorsi 5 secondi, la cornice diventerà **GIALLA** rendendo effettiva la selezione, che farà incrementare il contatore globale relativo di 3 unità, ed in timer conteggerà fino a 3 unità di tempo.

Durante la selezione



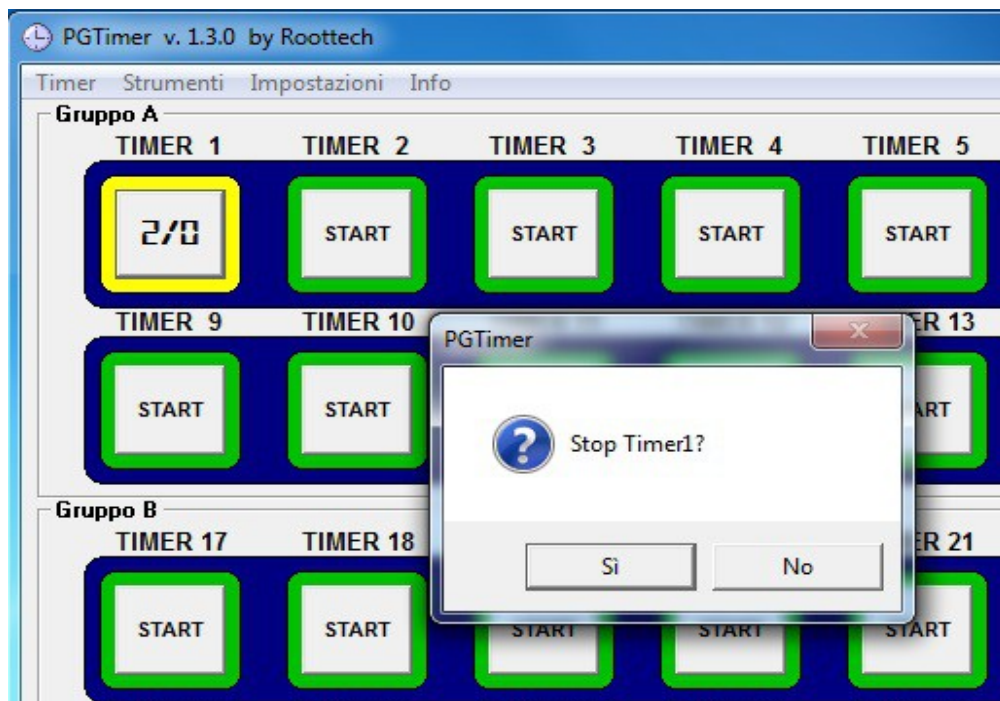
5 secondi dalla selezione



Cliccando una quarta volta il timer prescelto verrà resettato, visualizzando all'interno del tasto stesso la scritta **"START"**

3.2 Interruzione timer

Cliccando sul timer durante il conteggio (cornice **GIALLA**) è possibile fermare il timer prematuramente, l'evento farà apparire un "MessageBox" che chiederà se si ha intenzione di fermare il timer o no, magari perché l'evento è frutto di un errore, cliccando "**Si**" si ha il reset del timer selezionato, cliccando "**No**" il timer non sortirà nessun effetto né rallentamento.



N.B.:L'interruzione del timer in progresso, non ha alcun effetto sul contatore globale,che conteggia tutti i timer messi in progresso (cornice GIALLA) anche se disattivati prima dello scadere del tempo.

3.3 Annuncio tempo scaduto

Trascorso il tempo selezionato il pulsante segnerà la condizione cambiando colore della cornice del tasto-timer da **GIALLO** a **ROSSO** e tramite l'uscita audio del pc, verrà annunciato il tempo scaduto relativo al timer scaduto.

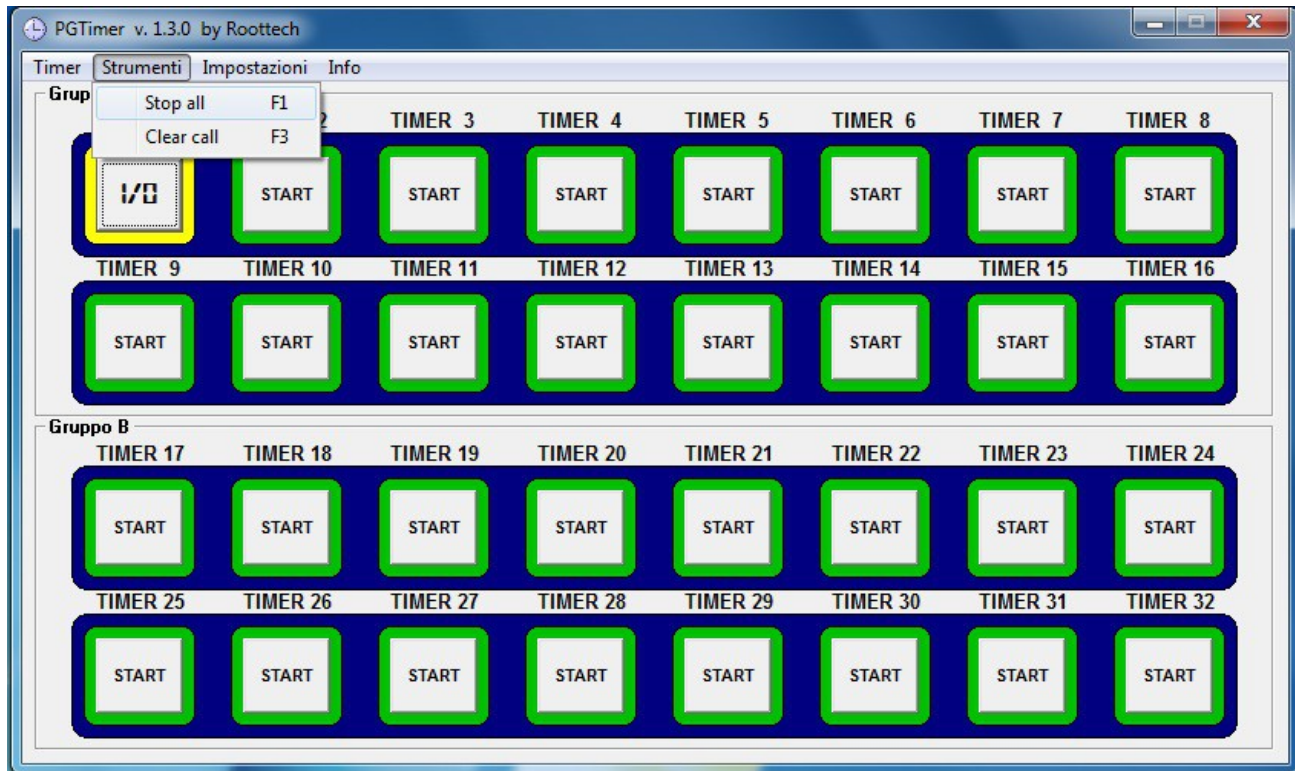
Il file originale contiene una voce femminile che annuncia es : "numero uno tempo scaduto"



per resettare il timer e l'annuncio basta cliccare sul tasto stesso, la cornice diventerà **VERDE**, timer libero e all'interno del tasto verrà visualizzato "**START**".

3.4 Clear call

E' anche possibile resettare tutti i timer scaduti e cessare gli annunci tramite menù a tendina "**Strumenti->Clear call**" oppure, nella schermata del PGTimer, utilizzando il tasto di scelta rapida "**F3**".



N.B.:Questa operazione non avrà nessun effetto sui timer non ancora scaduti.

3.5 Stop all

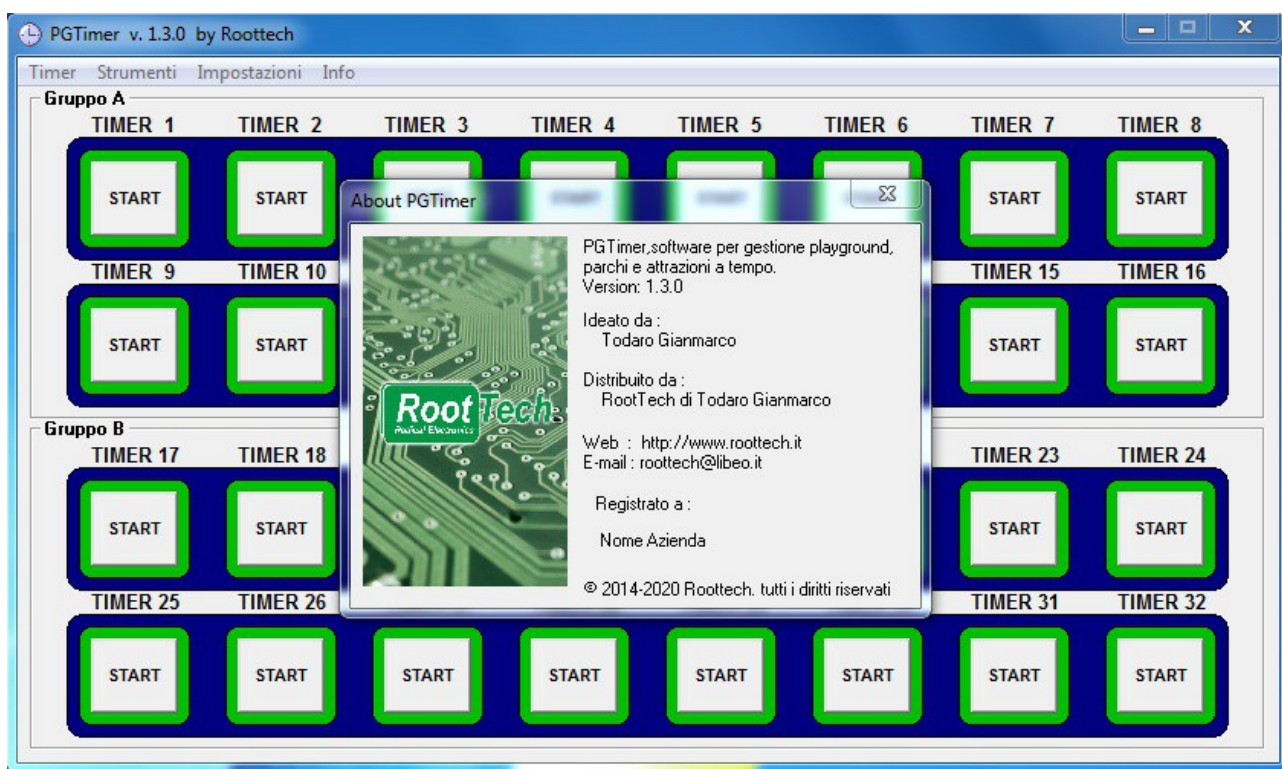
E' anche possibile resettare tutti i timer scaduti e non, tramite menù a tendina "**Strumenti->Stop all**" oppure tasto di scelta rapida "**F1**", in questa modalità PGTimer non chiederà se si è sicuri di fermare i timer in progresso.

N.B.:Questa operazione resetterà tutti i timer e non avrà nessun effetto sui contatori globali.

Cap. 4.0

Info e Contatti

Cliccando nel menù "**Info**" è possibile accedere alle informazioni del software ,versione ,contatti e nominativo registrazione.



Per attivazione o assistenza contattare :

Web : www.roottech.it

E-mail : roottech@libero.it

Tutti i diritti riservati al proprietario e ideatore del software Todaro Gianmarco.

© 2014-2020 Roottech